



Situación epidemiológica COVID-19

Provincia de Córdoba

SEMANA 45
13 de noviembre de 2021

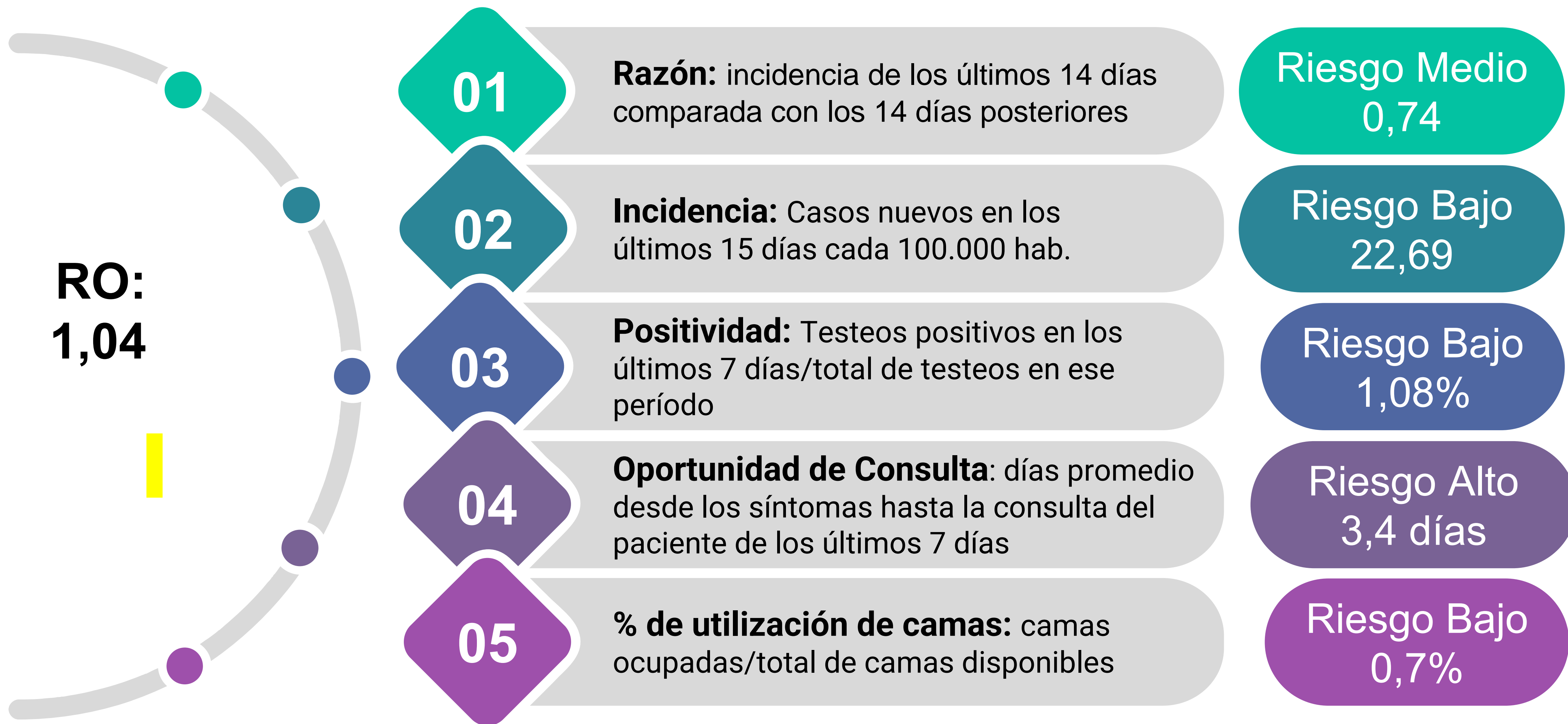


Situación epidemiológica COVID-19. Provincia de Córdoba. SE 45

520.496 casos totales



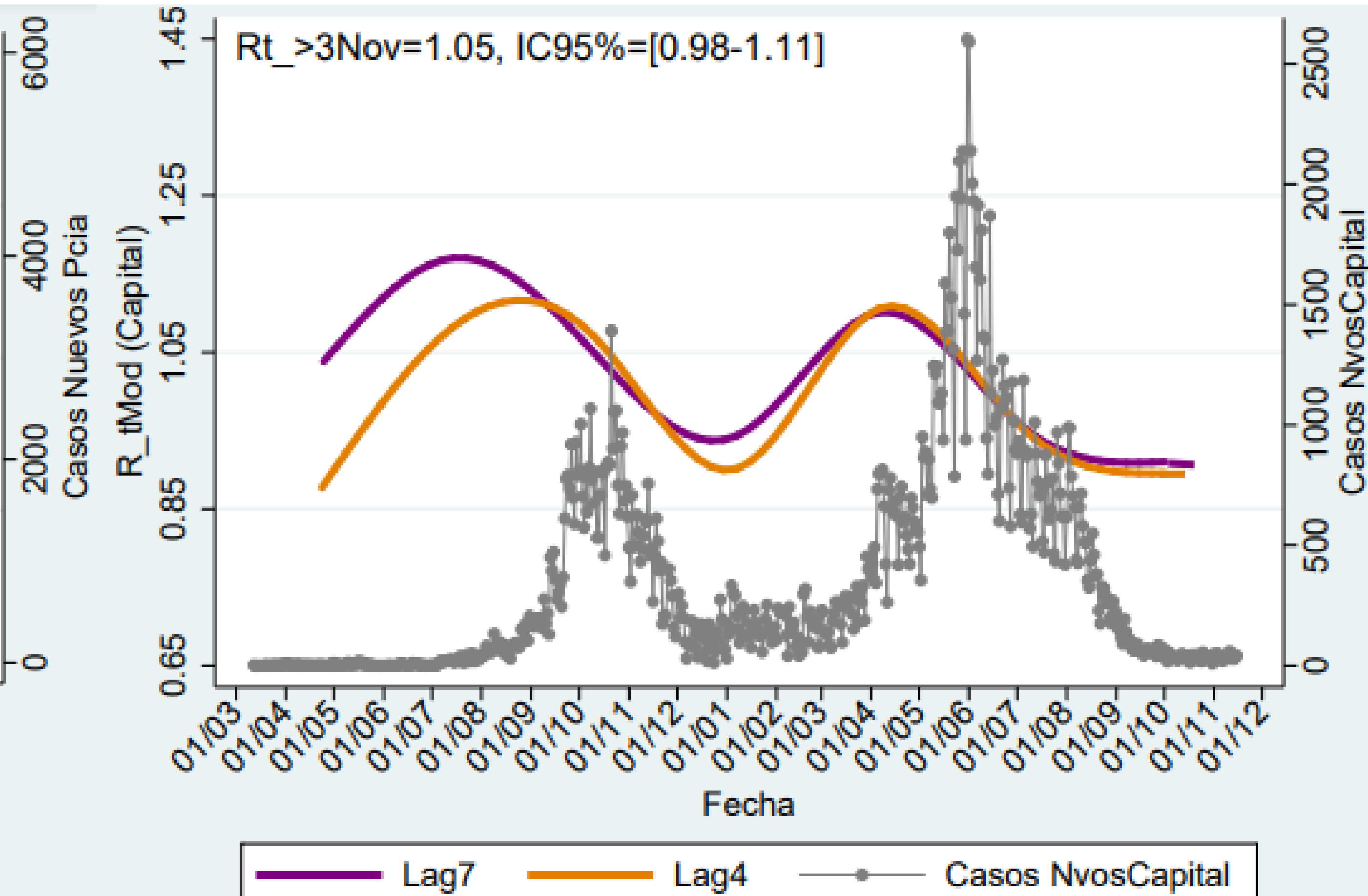
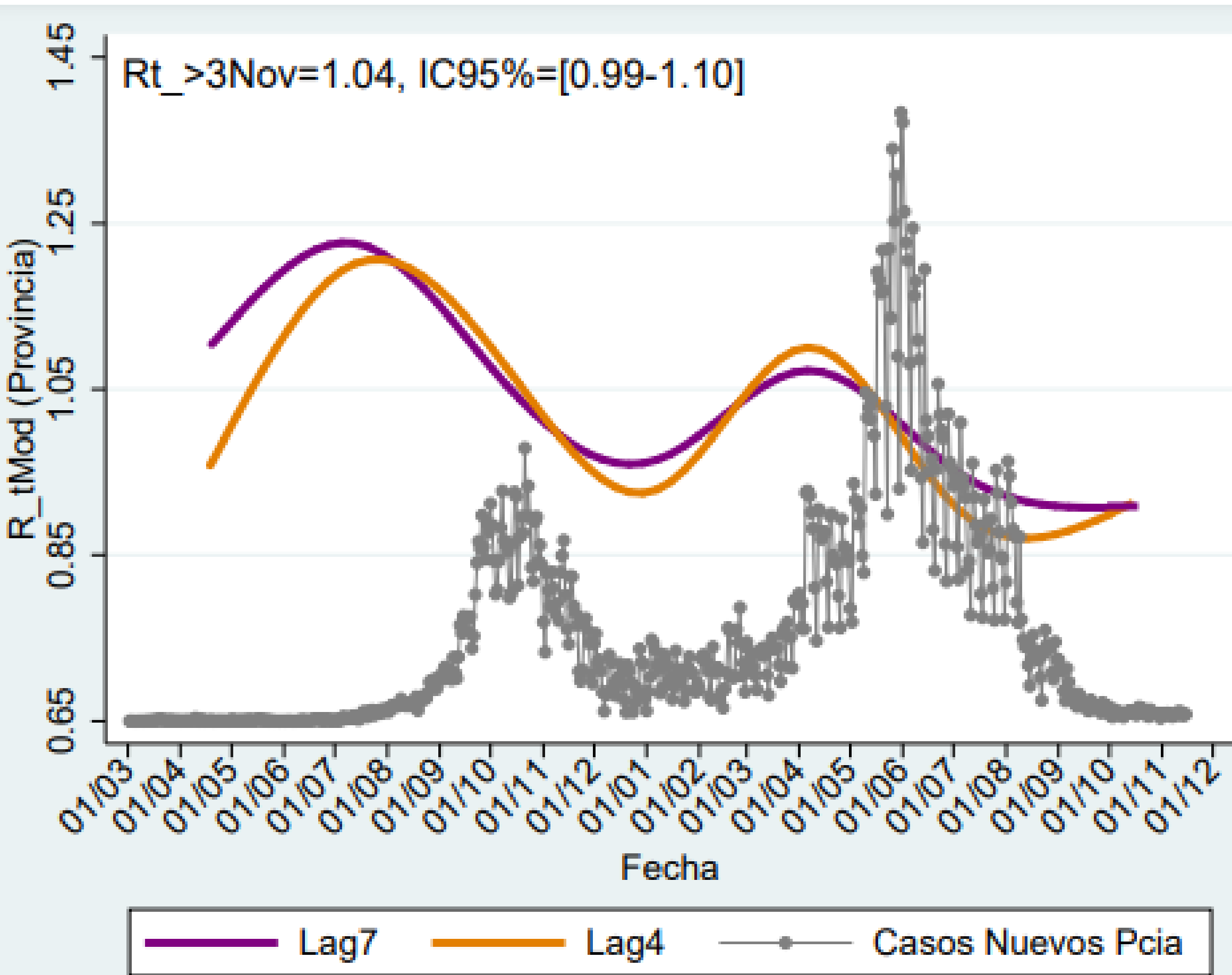
Indicadores de Riesgo Provincia de Córdoba. SE 45



Comparativa de indicadores de riesgo de semanas epidemiológicas 43 a 45

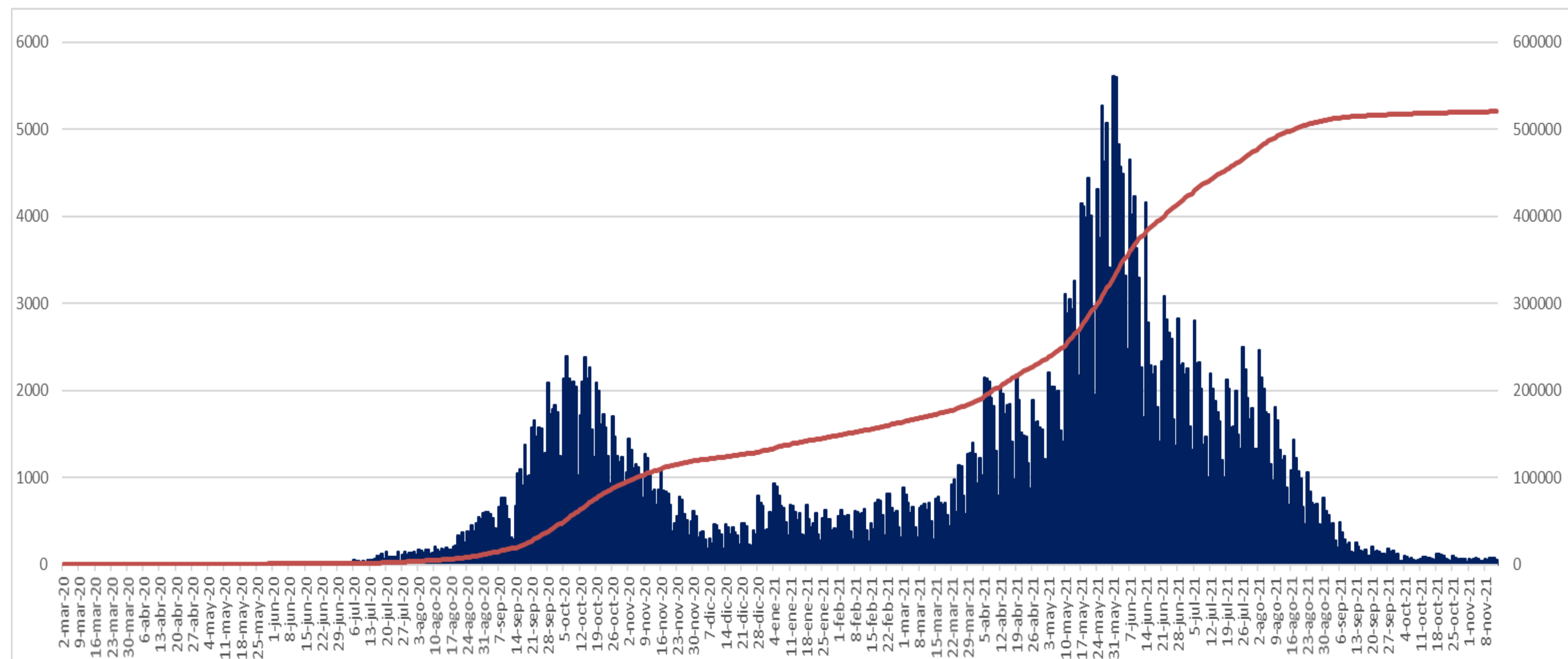
Indicadores	SE 43	SE 44	SE 45
Ro	0,86	0,83	1,04
Razón	1,16	0,78	0,74
Incidencia C100 mil hab.	30,54	24,17	22,69
Positividad %	1,09	0,96	1,08
Oportunidad de Consulta	2,9 días	3,2 días	3,4 días
% Ocupación de camas	0,79%	0,7%	0,7%
Casos activos	741	620	638

Ro: Tasa de Contagio



Si bien se observa un leve ascenso en la tasa de contagios, la incidencia de casos continúa siendo baja y, por lo tanto, en valores aceptables.

Curva epidémica y casos acumulados COVID-19. Provincia de Córdoba. N= 520.496.

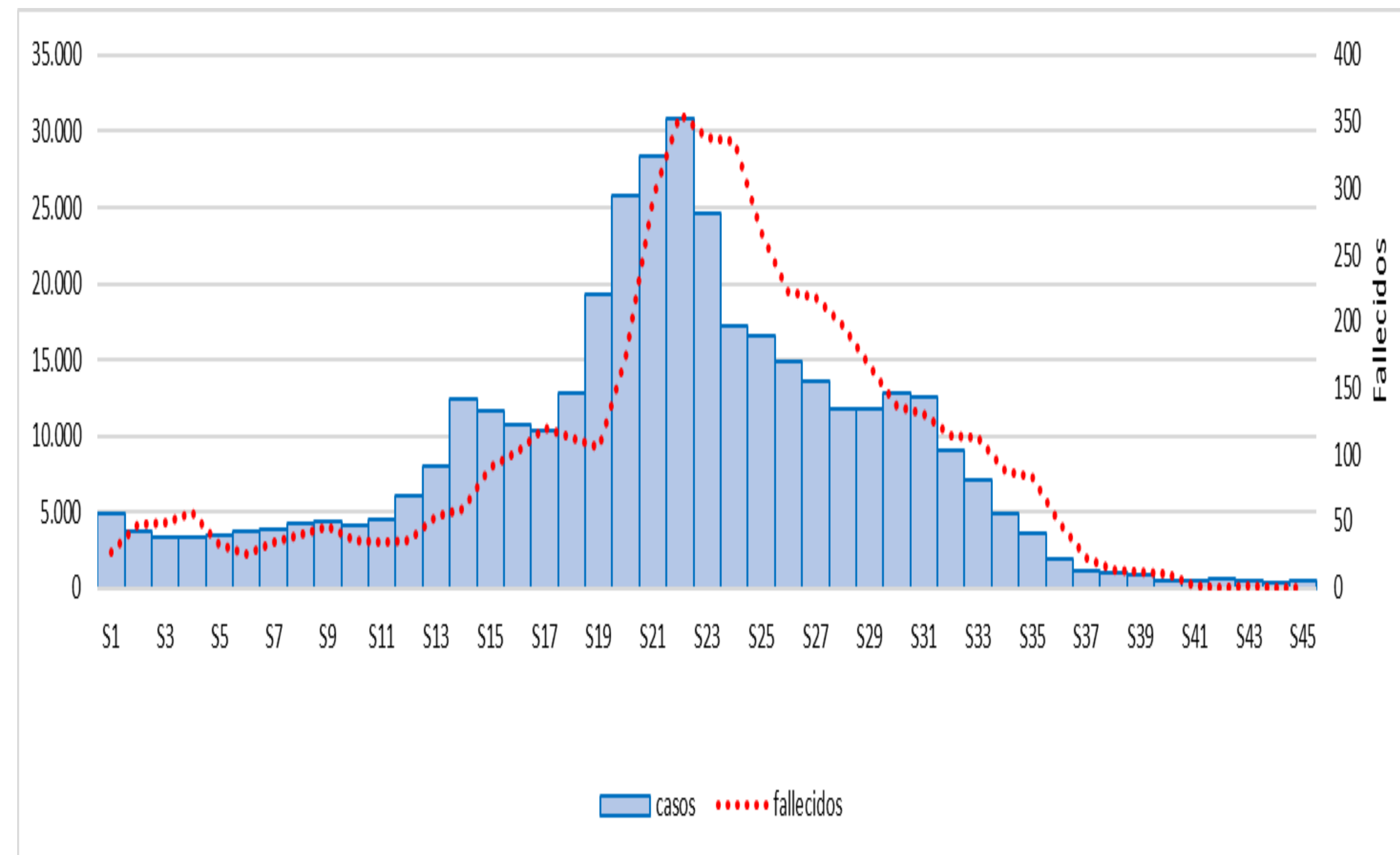
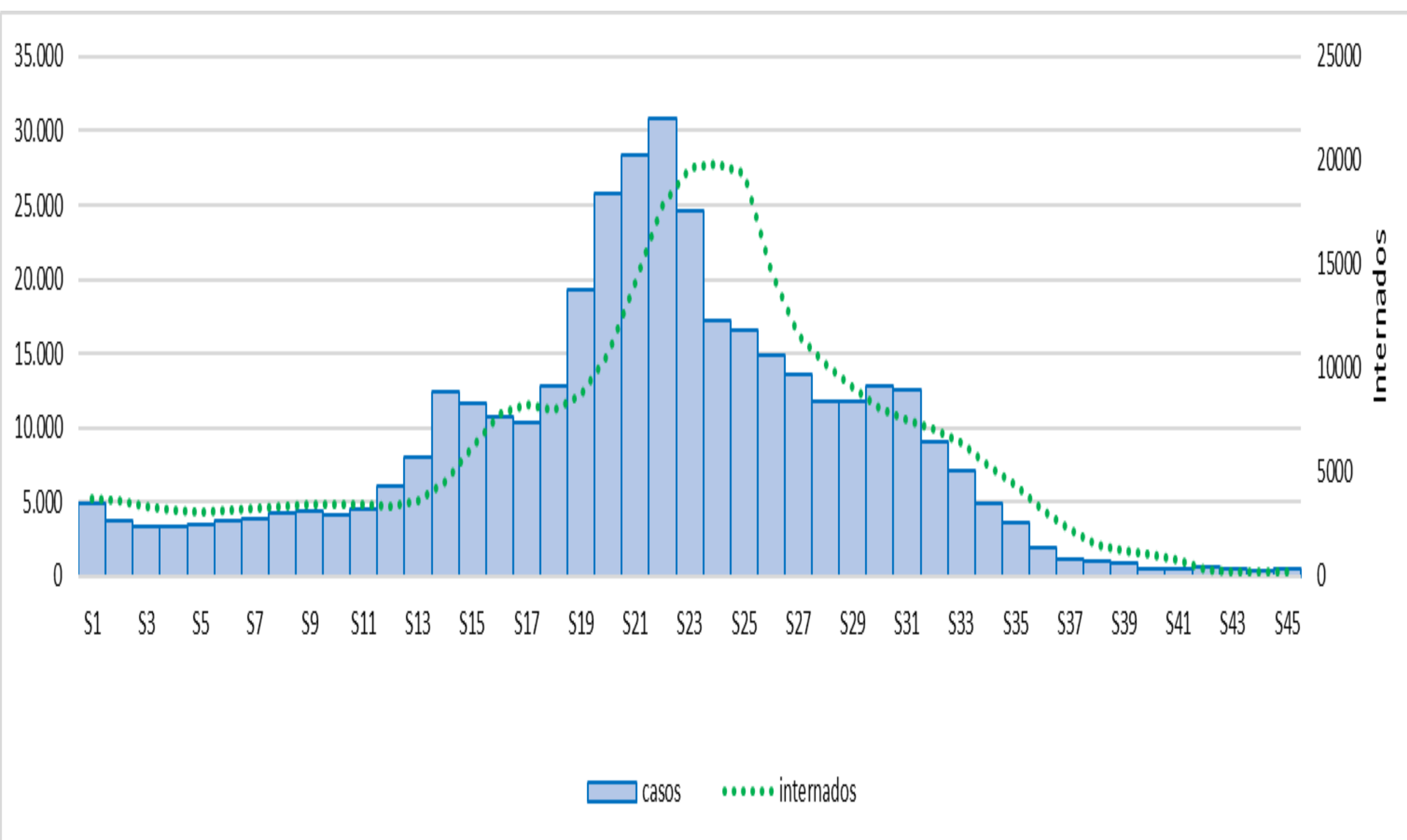


Días totales	622
Casos activos	638
Casos últimos 7 días	454
Capital	374
Interior	264

En la semana epidemiológica 45 se registró un 11% (46 casos) más de casos que la semana anterior. No obstante, la tendencia sigue en descenso.

Año	Día con más casos	Cantidad	SE
2020	6/10/2020	2391	41
2021	31/5/2021	5609	22

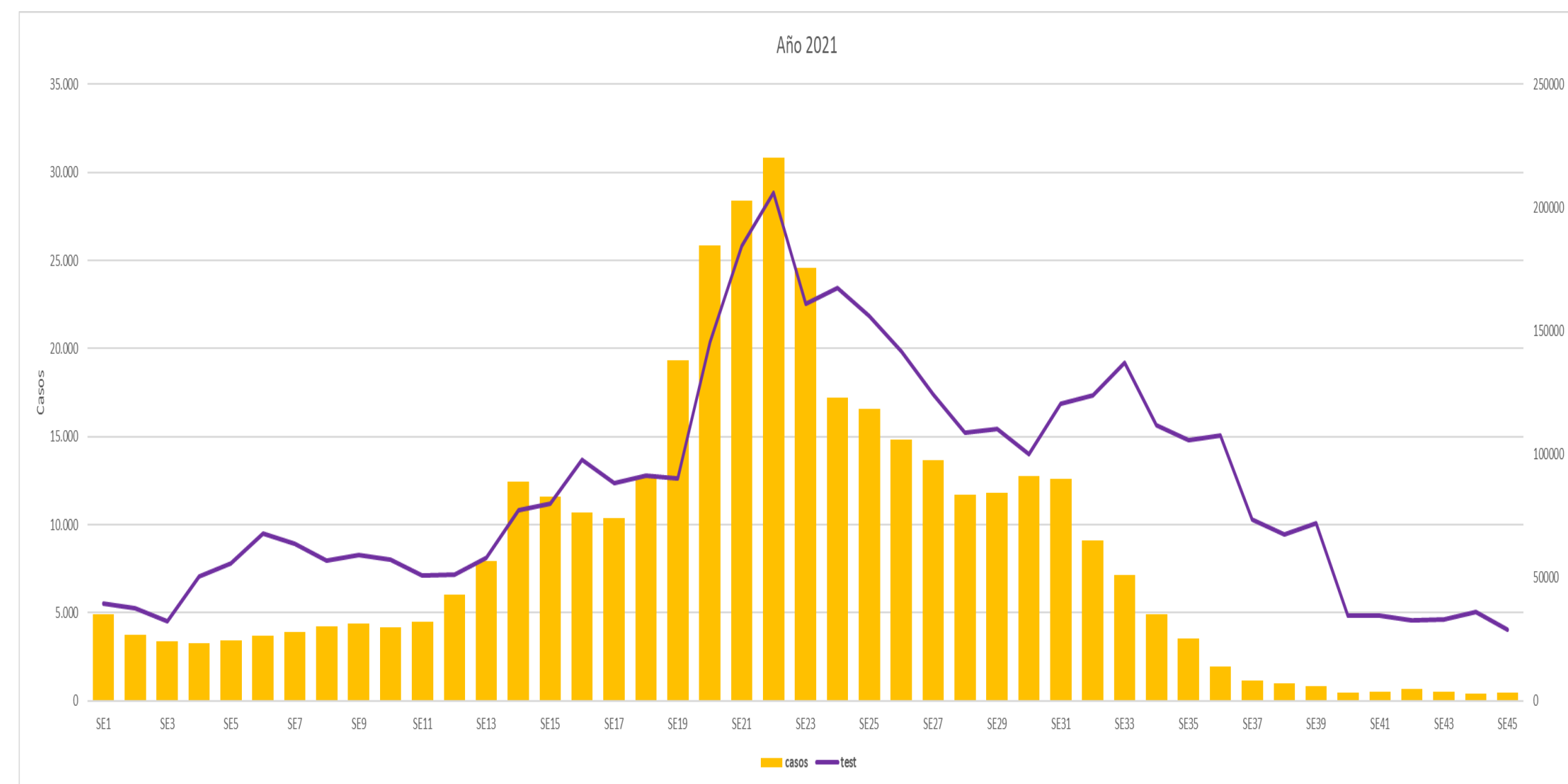
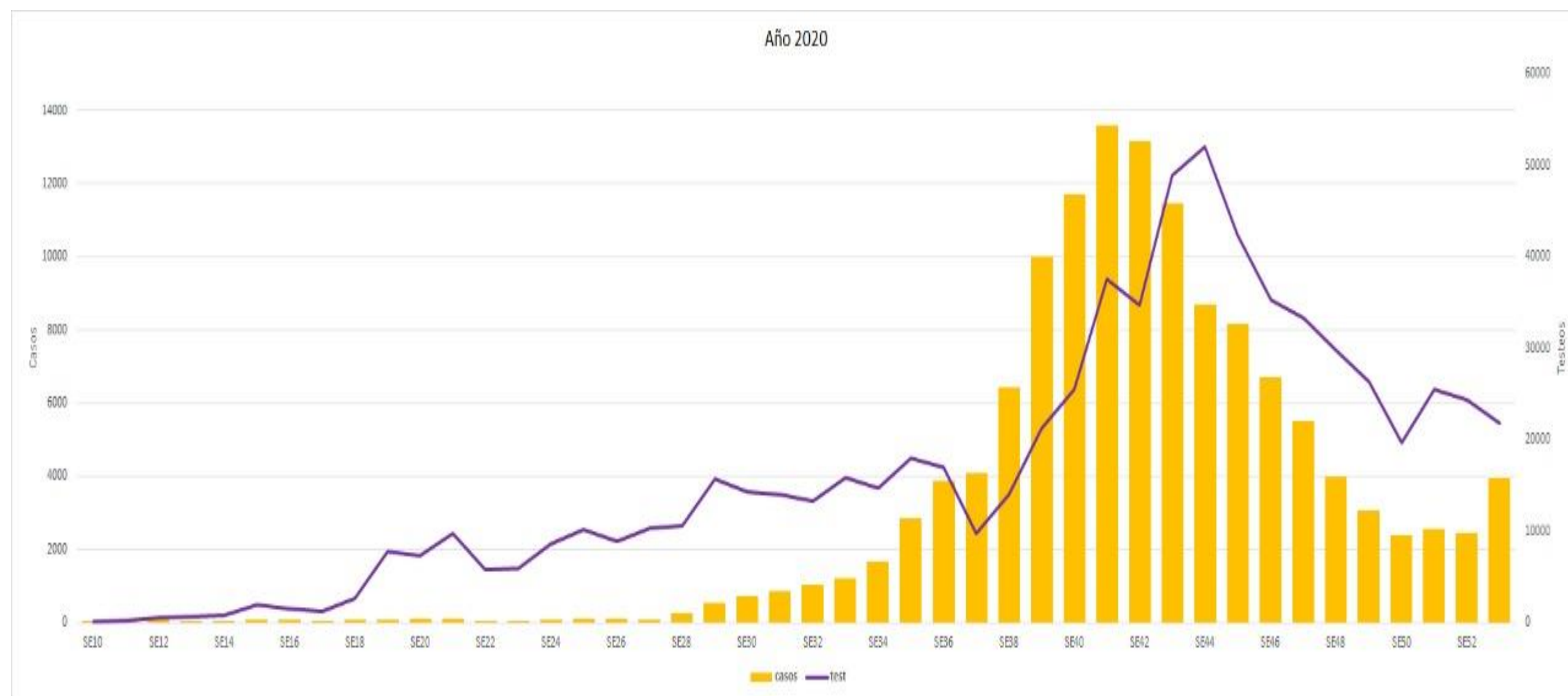
Evolución de casos, internados y fallecidos COVID-19 por SE. Provincia de Córdoba. Año 2021



El pico de casos y fallecimientos se registró en la SE22. El pico de internaciones se registró en la SE24. La tendencia de casos y fallecimientos se mantiene en descenso desde la SE 23 (23 semanas consecutivas), mientras que la curva de internaciones desde la SE 25 (21 semanas consecutivas).

Es de destacar que la curva se mantiene por debajo de 1.000 casos semanales durante las últimas 8 semanas, en tanto que los fallecidos se mantienen por debajo de 15 muertes semanales. En la SE44 y 45 no se registraron muertes.

Curva epidémica COVID-19 e Incremento de testeos por semana. Provincia de Córdoba. N= 520.496.



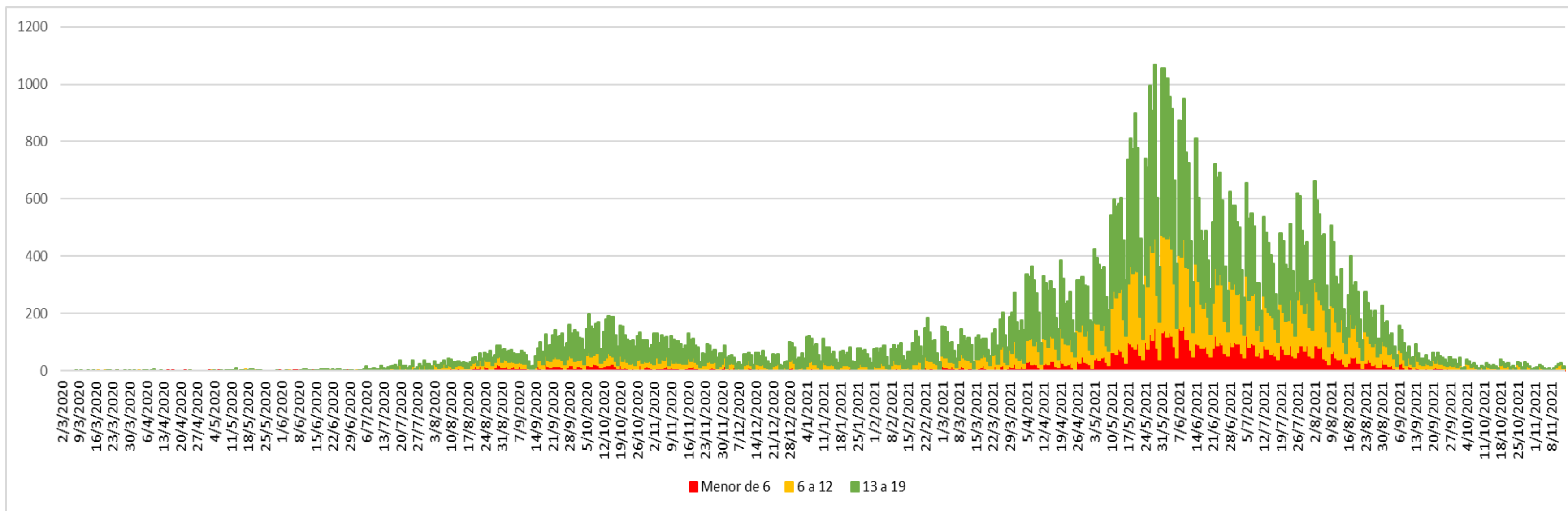
Durante el 2020 se realizaron 719.924 test, con un promedio por semana de 16.362.

Durante el 2021 se realizaron 3.929.721 testeos con un promedio por semana de 87.327.

Durante las últimas 5 semanas el promedio semanal fue de 32.974. En la última semana se observa una leve disminución de la cantidad de testeos.

Se puede observar un aumento sostenido en el número de testeos hasta la SE 22 y un nuevo incremento a partir de la SE 31, disminuyendo a partir de la SE 34.

Curva epidémica COVID-19 en menores de 20 años. Provincia de Córdoba. N= 90.973



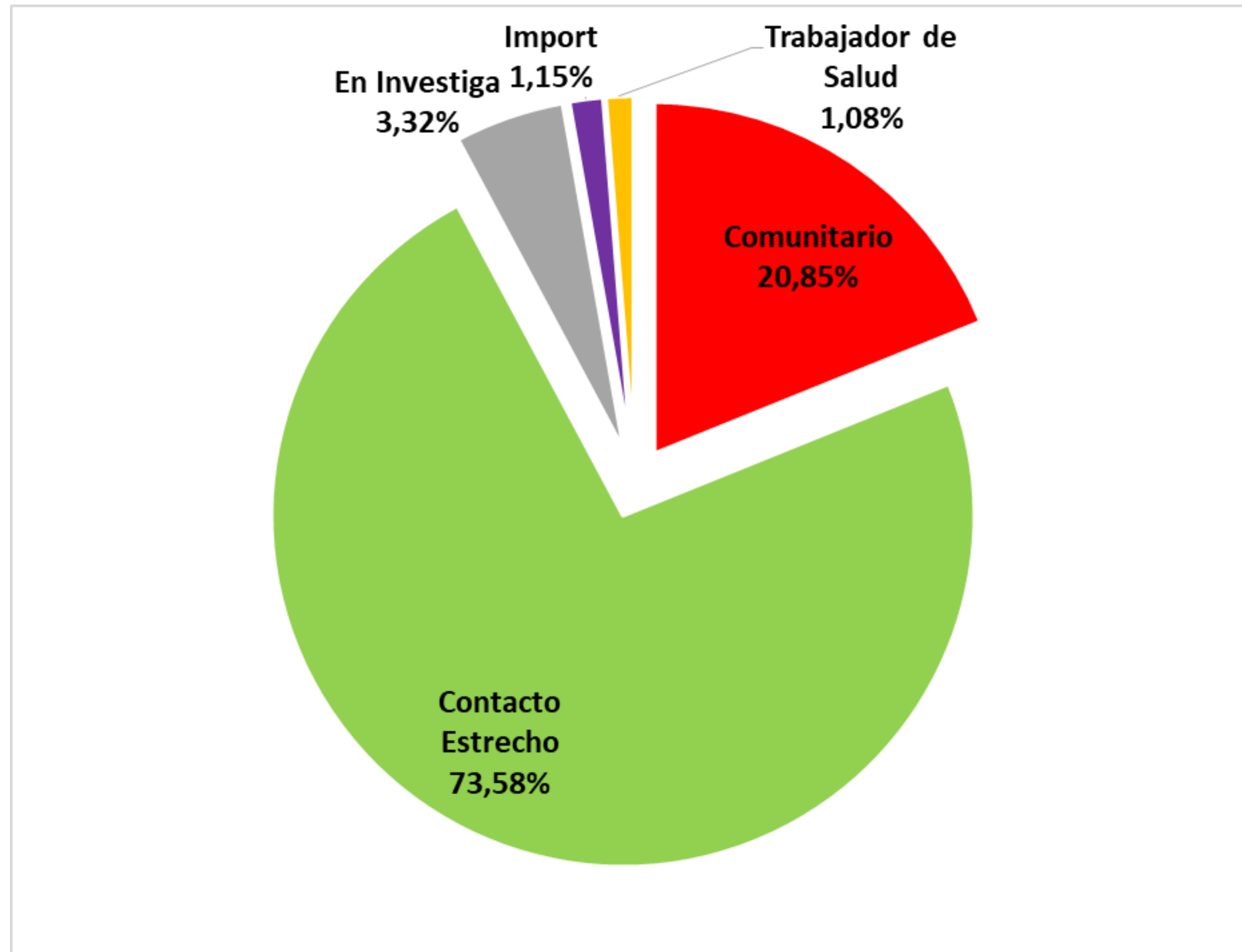
Desde el inicio de la pandemia, el **28/05/21** se observó el mayor número de casos en menores de 20 años. N=1067

Distribución porcentual de casos por grupo etario según SE					
	Menor a 6	6 a 12	13 a 19	Adulto	%<20 años
SE42	3,38	10,92	11,38	74,31	25,69
SE43	4,71	12,55	12,16	70,59	29,41
SE44	2,72	9,83	7,11	80,33	19,67
SE45	5,51	11,45	5,73	77,31	22,69

El **17,5%** del total de casos desde el inicio de la pandemia corresponde a menores de 20 años.

Desde la SE17 el % de casos en menores de 20 años superó la media histórica, y continúa en ascenso. Desde la SE31 el % de casos en menores de 20 años supera al 25% del total de casos. Las SE44 y SE45 muestran un porcentaje inferior a 25.

Casos COVID-19 según nexos epidemiológico. Provincia de Córdoba. N=520.496

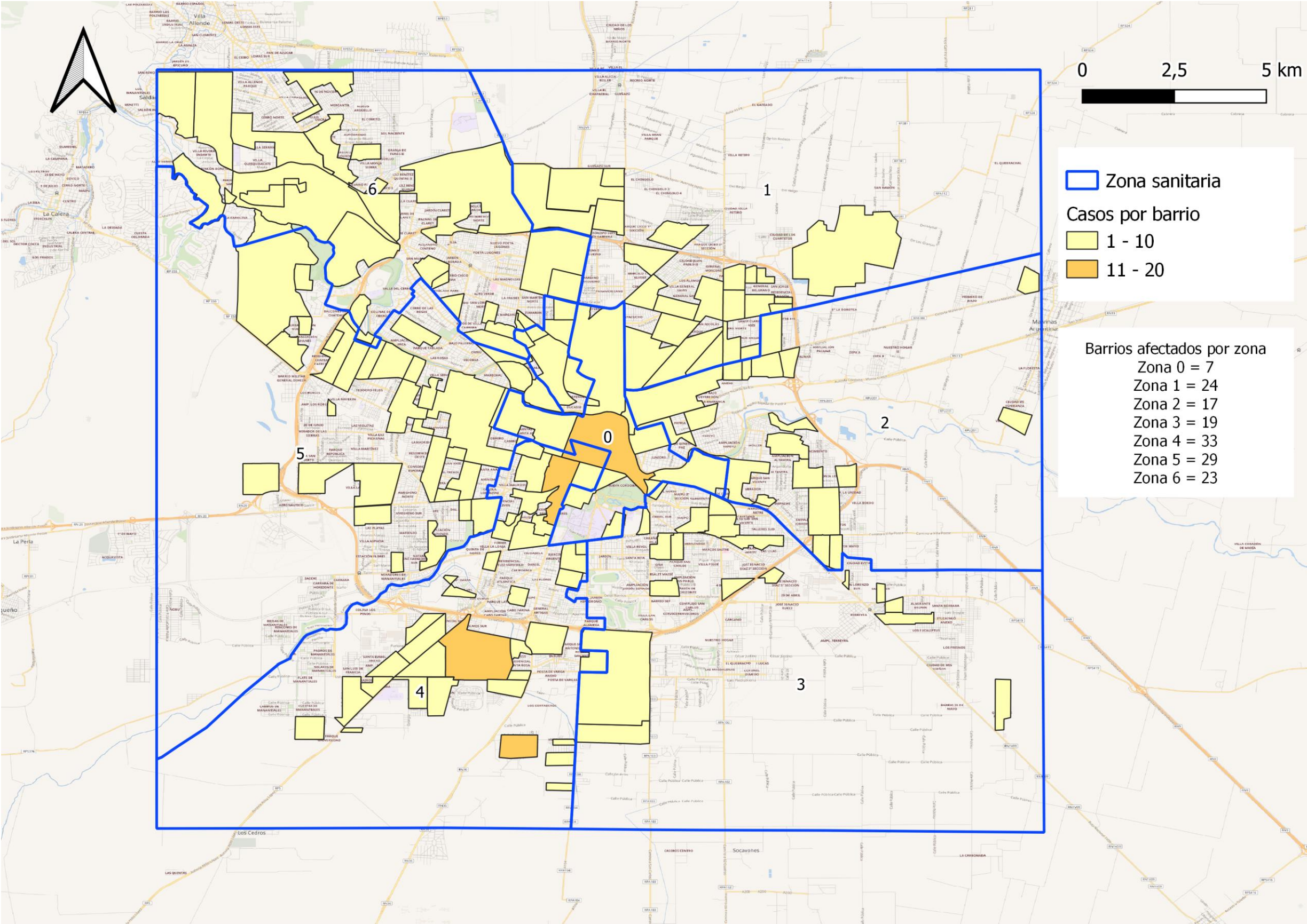


En el 76% de los casos se puede identificar cual es el nexo de transmisión de la enfermedad.

En su mayoría las infecciones se adquieren dentro del ámbito de sus vínculos mas cercanos o laboral.

El porcentaje de nexo comunitario se mantiene respecto de la última SE.

Barrios con casos activos. Ciudad de Córdoba. N=153*. SE 45



El 23,9% de los barrios de la ciudad presenta casos activos (aumentó 3,5% respecto a la SE 44)

El 23,4% de los barrios tienen entre 1 y 10 casos COVID-19 (aumentó 3,4% respecto a la SE anterior)

	SE 44	SE 45
Barrios con 1 a 10 casos	127	149
Barrios con 11 a 20 casos	4	4
Barrios con 21 a 40 casos	--	--
Barrios con 41 a 100 casos	--	--

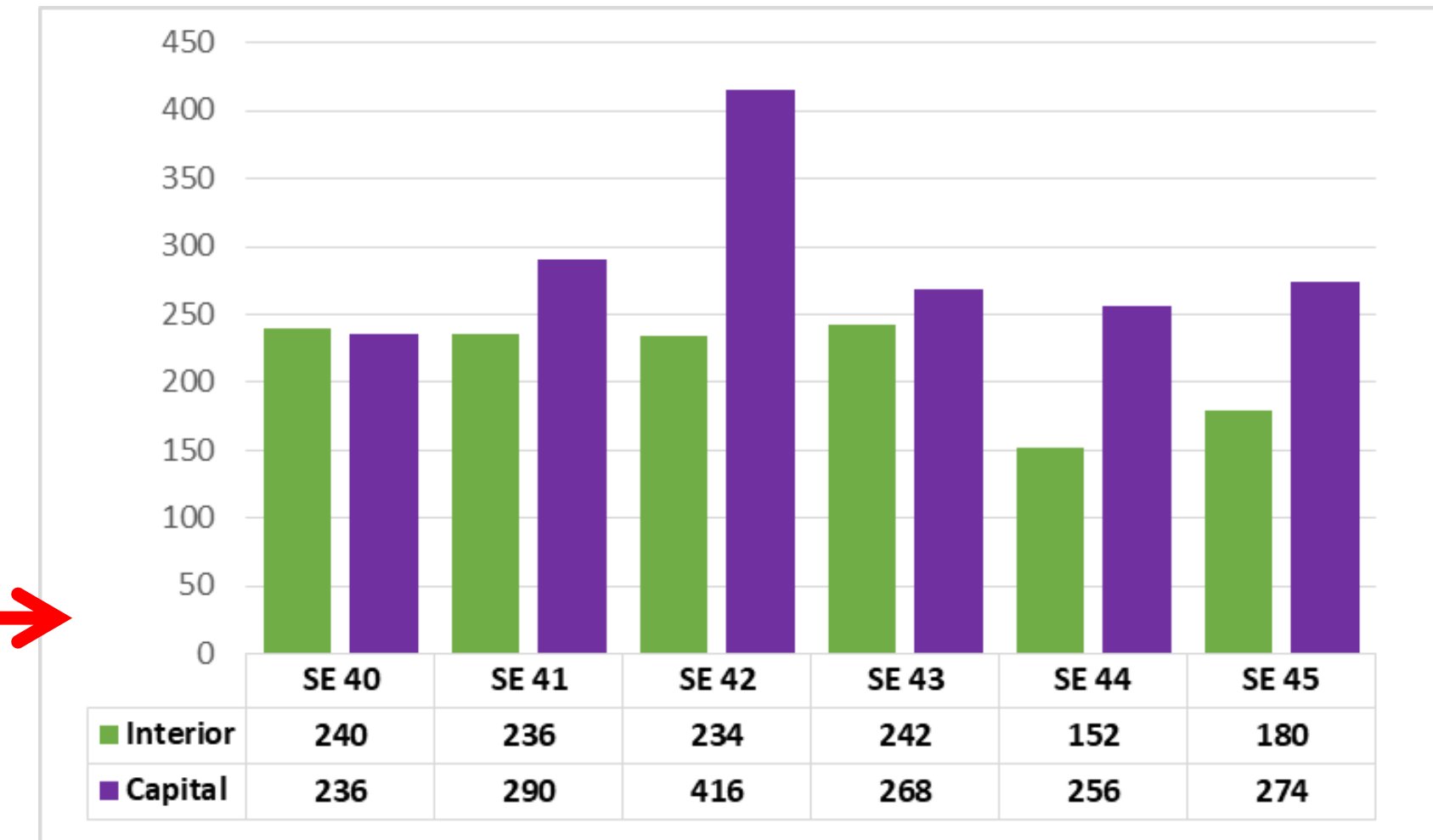
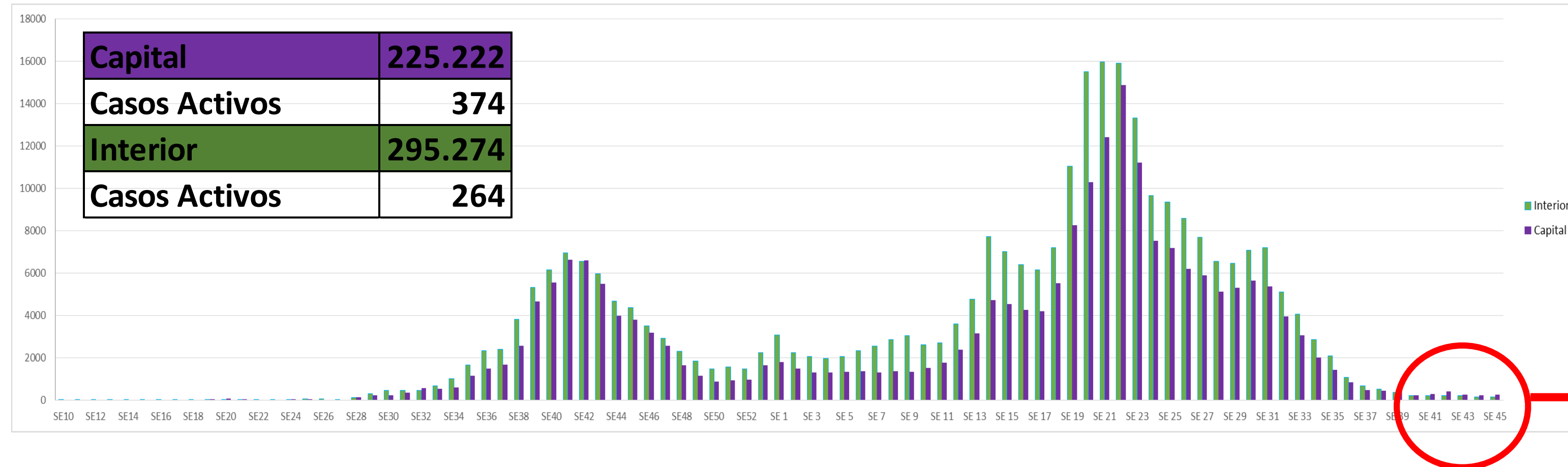
Se observa un aumento de barrios con casos activos en la categoría 1 a 10 casos.

El Barrio con más casos activos es Villa Libertador con 20 casos.

La zona central tiene la mayor concentración de casos activos.

*Datos tomados del sistema informático provincial en tiempo real“.

Casos Confirmados según Residencia. COVID-19. Provincia de Córdoba.



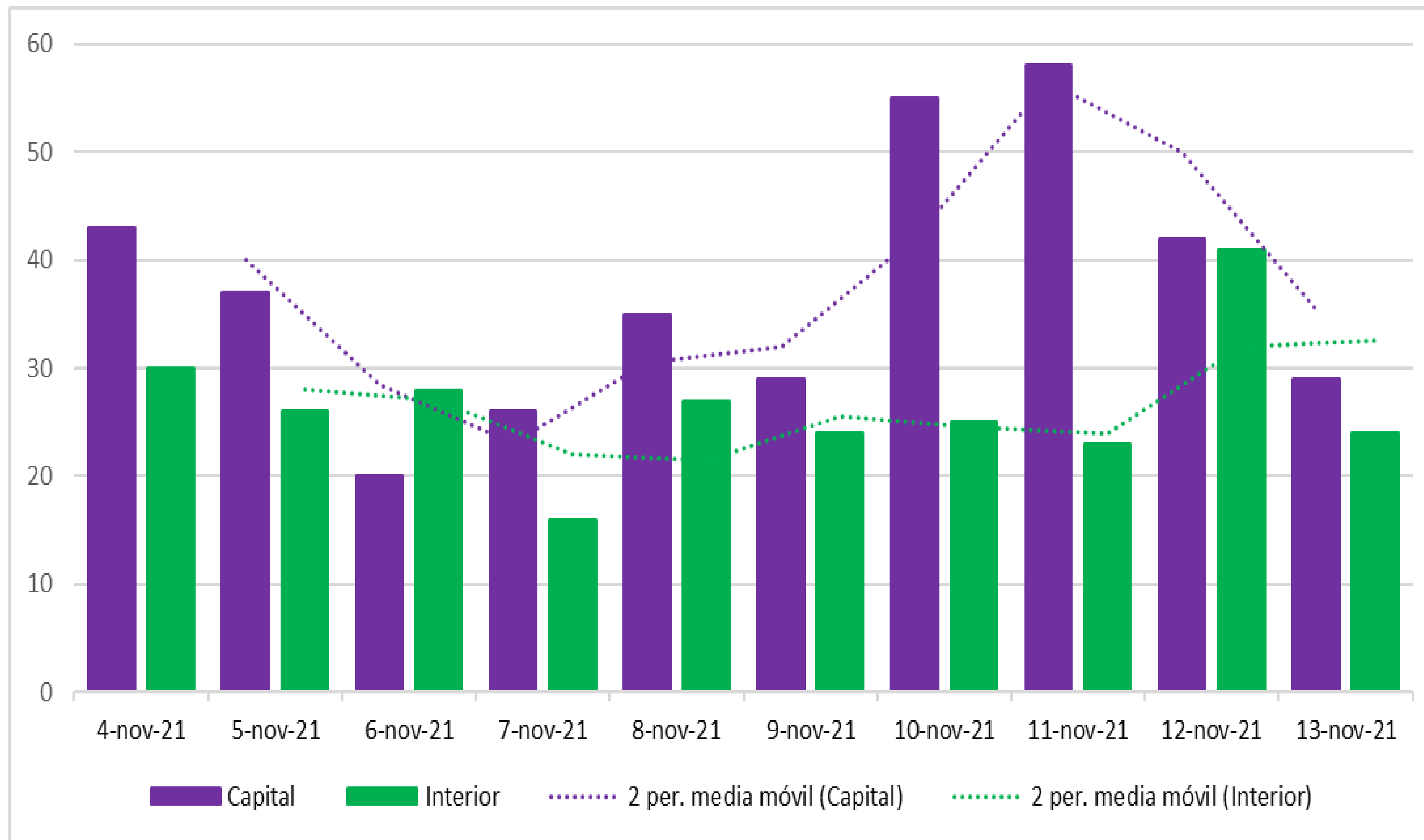
La SE con mayor número de casos en la provincia fue la SE 22 con 30.808 casos. Mientras que en el interior fue la SE 21 (15.984) y en Capital la SE 22 (14.899) del 2021.

Se puede observar mayor cantidad de casos en el Interior respecto a Capital en todo el período. Esta situación se invierte a partir de la semana 39. En la SE45 Capital notificó un mayor porcentaje de casos que Interior.

Desde la SE 40 el interior muestra una estabilización y, en la SE 44, un descenso de casos. En tanto, Capital registra desde la SE 40 un aumento de casos y, desde la SE 43, descenso y estabilización.

El promedio de casos semanales en estas 6 semanas fue de 214 casos para el Interior, 290 en Capital y 549 en Provincia. Respecto a la semana anterior (SE 44) se observa mayor cantidad de casos semanales en Capital (7% N=18 más) y en el Interior (18,4% N=28 más) habiendo, en consecuencia, 11% N=46 más casos en Provincia respecto a la SE anterior.

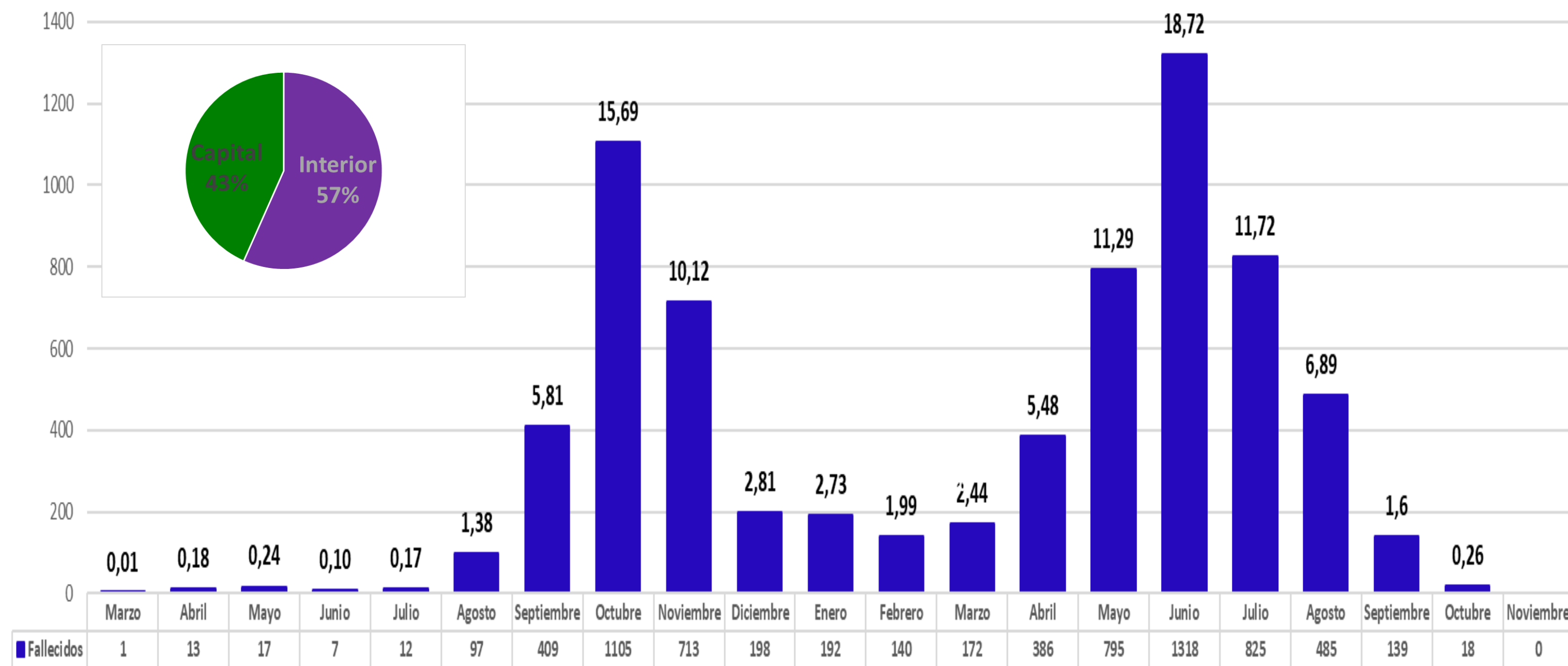
Casos por día COVID-19 según residencia. Provincia de Córdoba. N= 638



En los últimos 10 días el promedio de casos diarios en Capital fue de **37**, en Interior de **26** casos y en Provincia **63**.

En tanto que en los 10 días anteriores el promedio fue de 69 casos para Capital 40, Interior 29 y Provincia 69.

Fallecidos COVID-19 por fecha de fallecimiento. Provincia de Córdoba. N=7.042.



El 3 de junio se registró el mayor número de fallecidos con 69 defunciones

La mediana de días desde la toma de muestra hasta el fallecimiento es de 10 días con un rango IC entre 5 y 17 días

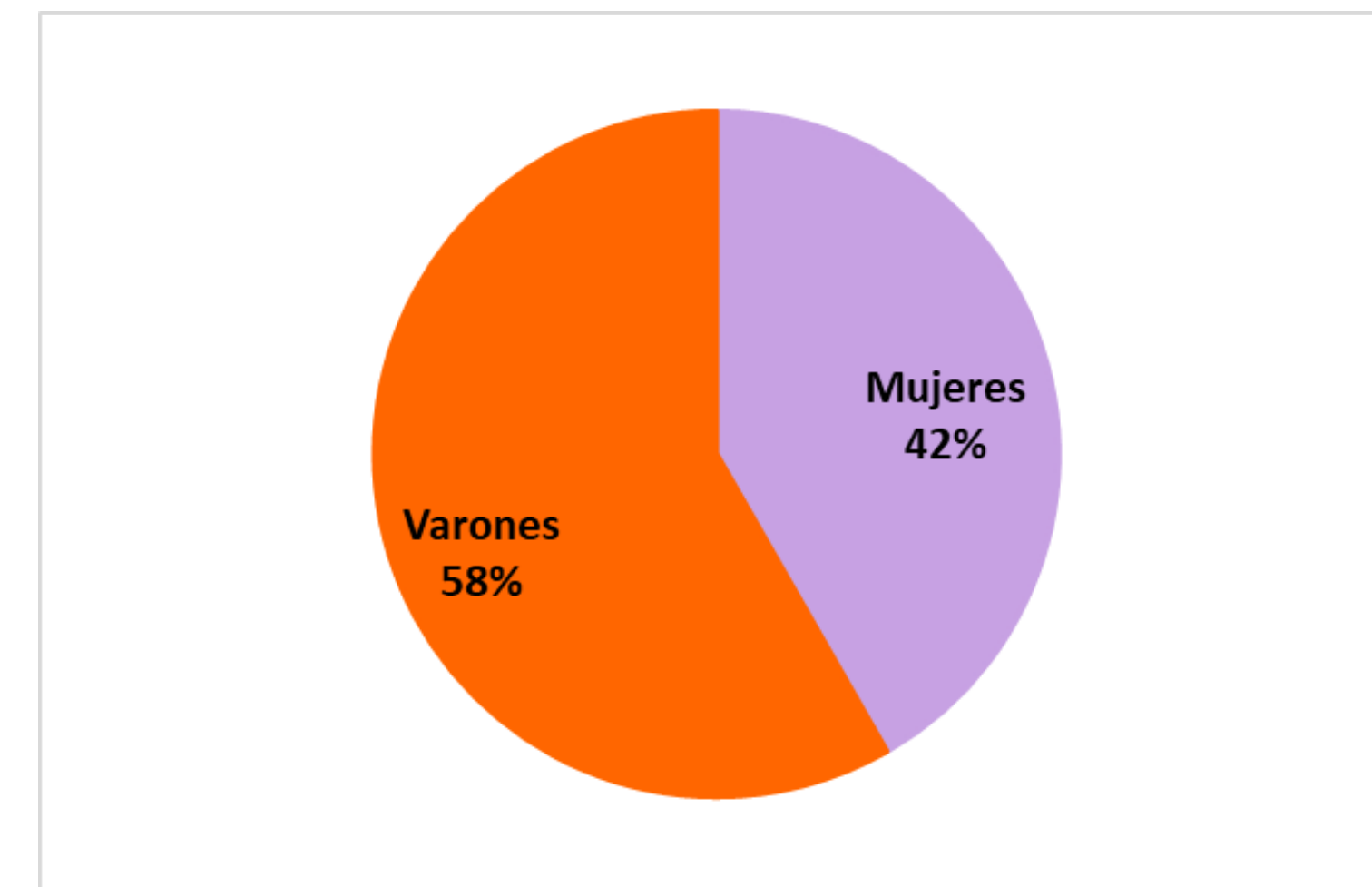
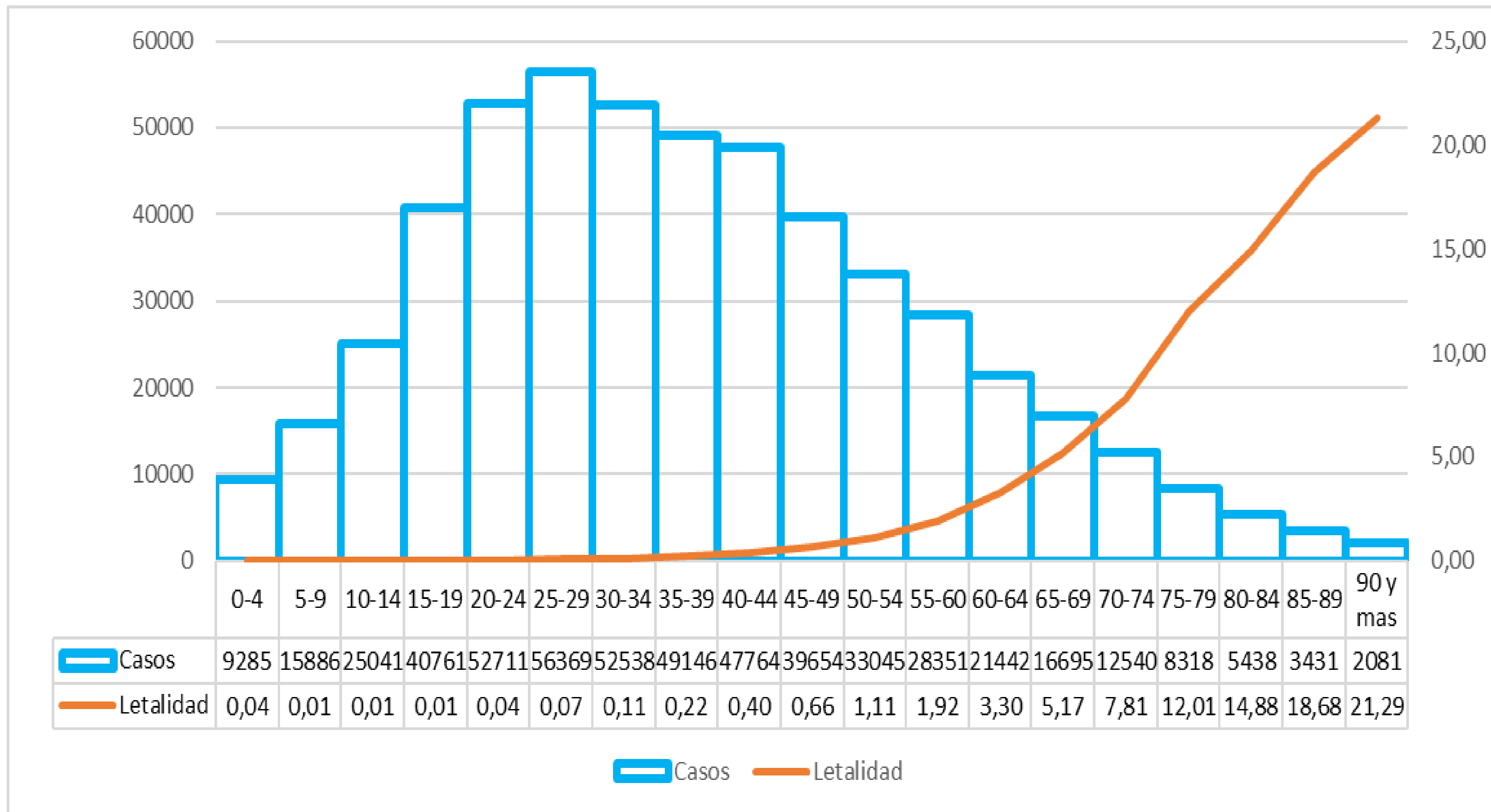
La mediana de edad de los fallecidos es de 71 años con un rango IC entre 61 y 80 años

El 67,4% de los fallecidos en 2021 no estaba vacunado.

En el mes de octubre se notificaron 18 fallecidos, la mediana de edad por sexo fue de 83 y 70 años para varones y mujeres, respectivamente.

El 61% eran varones, el 56% de capital y 44% de interior, 39% no estaban vacunados

Curva de Letalidad COVID-19. Provincia de Córdoba. N= 7.042.

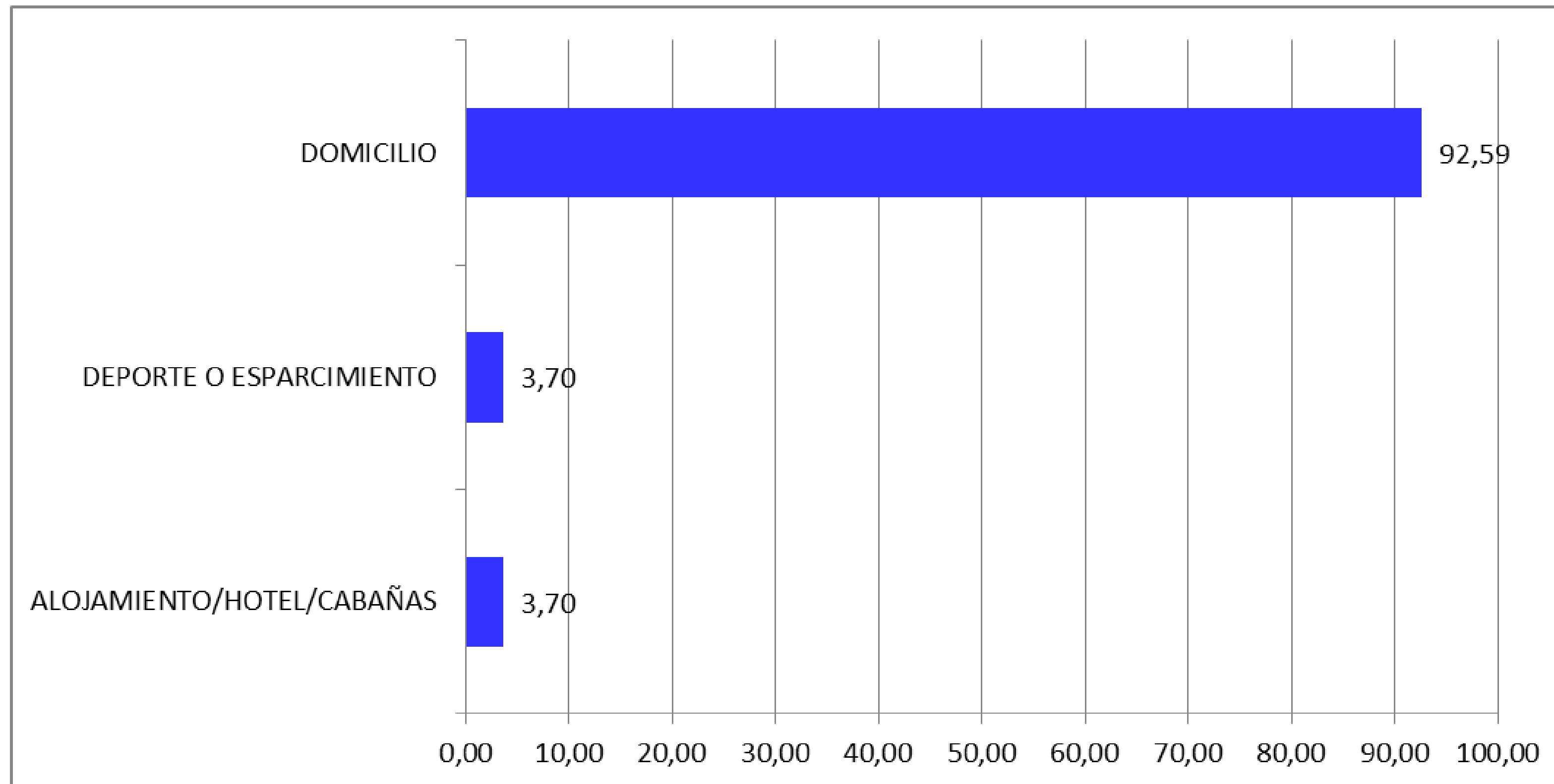


1,35% Tasa de letalidad

Tasa de letalidad más alta en el rango de 90 o más años con 21,3%

En las últimas semanas la tasa de letalidad general se mantiene estable

Lugar de contagio auto reportado en contactos no convivientes que se contagiaron en ámbito no laboral casos COVID-19. Ciudad de Córdoba

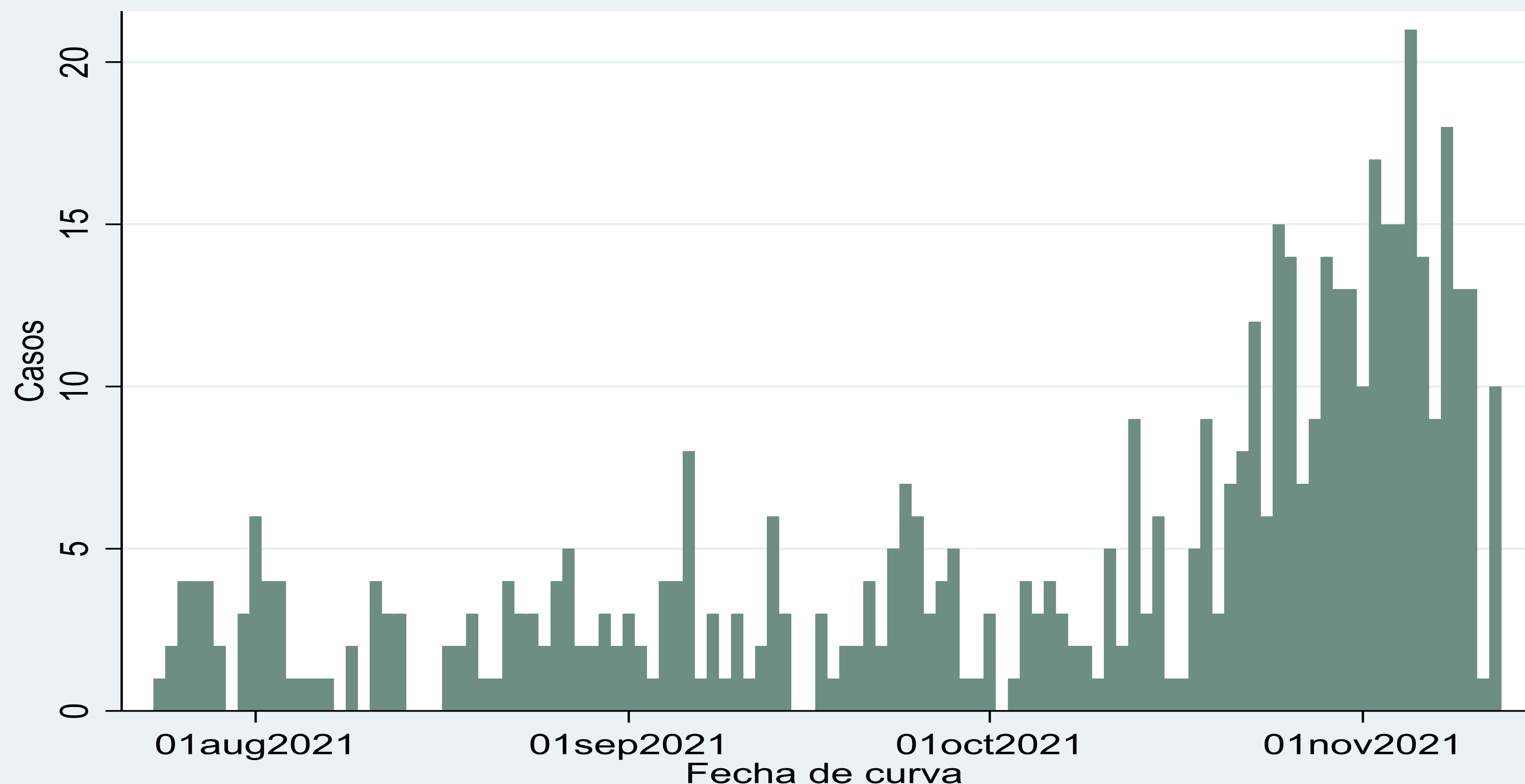


El 92,6% de los contactos no convivientes reportaron haberse contagiado en entorno domiciliario.

La mediana de edad es 32,5 años Rango IC 26,5-51,5

El 46% de los contactos tienen entre 20 y 39 años.

Casos confirmados COVID-19 (variante Delta). Provincia de Córdoba. N= 518. SE 29 – SE 45



Días totales	113
Casos últimos 7 días	64
Capital	16
Interior	48

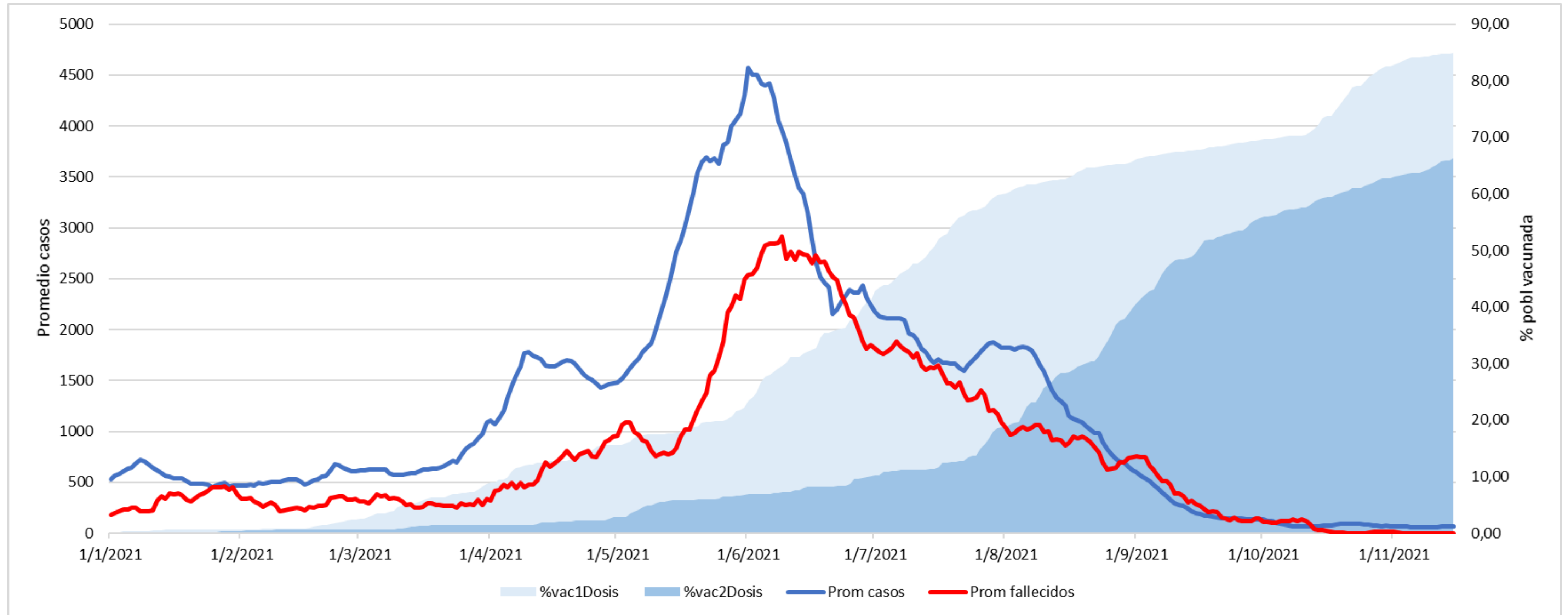
Se registran 169 casos activos, 63,31% de Interior y 36,69% de Capital.

El primer caso con variante Delta se identificó el 24 de julio.

Es importante remarcar que en las últimas semanas se observa un incremento paulatino en la identificación de variante Delta por laboratorio, lo cual no ha impactado en la tendencia de casos registrada durante el mismo período.

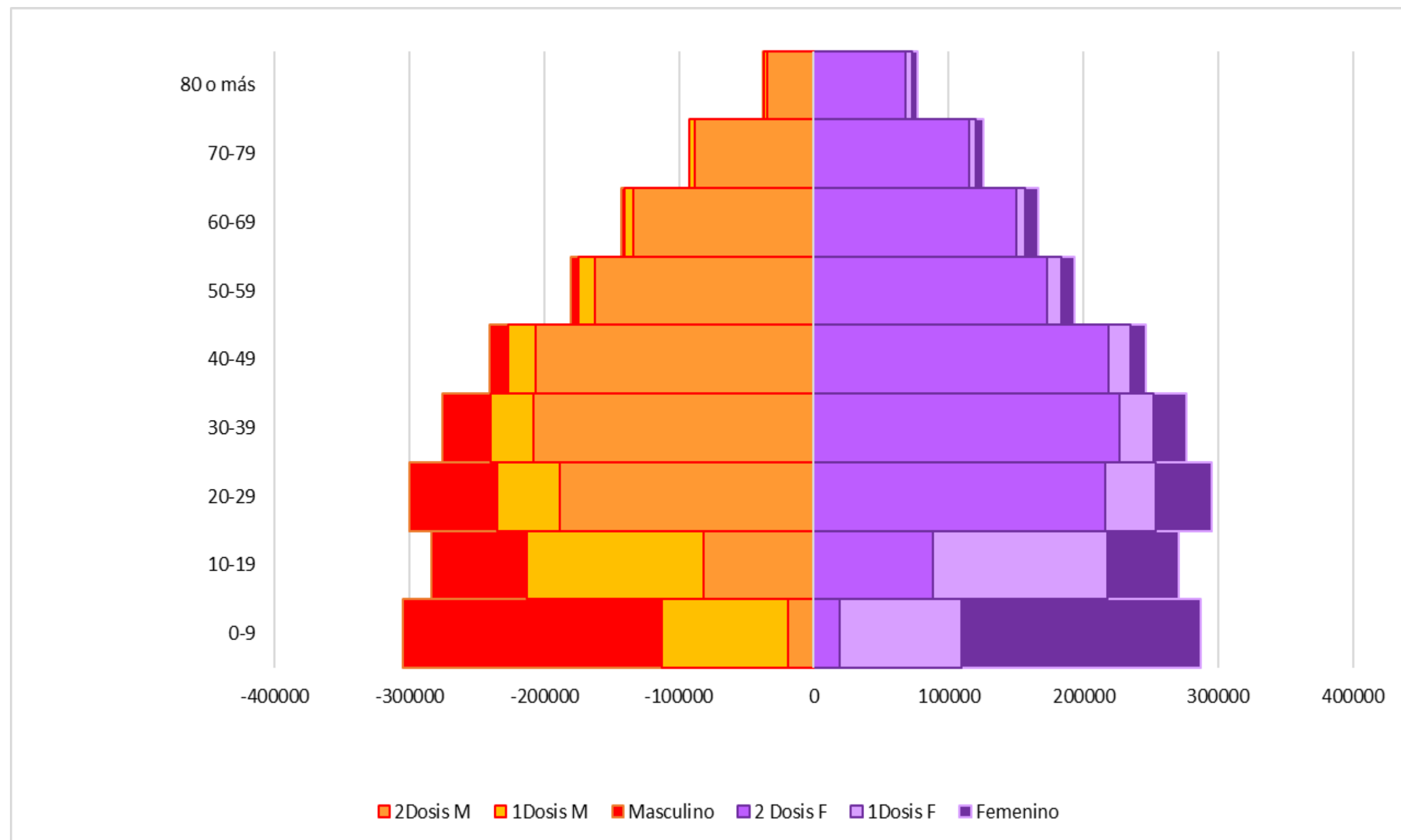
Acorde a la fecha de inicio de síntomas, en las últimas tres semanas se registraron 78 (SE 43), 105 (SE 44) y 64 casos (SE 45). Se observó un pico en la SE 44 y una drástica disminución de casos en la SE 45, que puede explicarse por la demora en la notificación o en la consulta.

Curva de casos, fallecidos y porcentaje de población vacunada contra COVID-19. Provincia de Córdoba



La disminución en la curva de casos y de fallecimientos se produjo a partir de junio de este año, profundizándose a medida que fue aumentando la cobertura de vacunación.

Cobertura vacunación contra COVID-19 según edad y sexo. Provincia de Córdoba



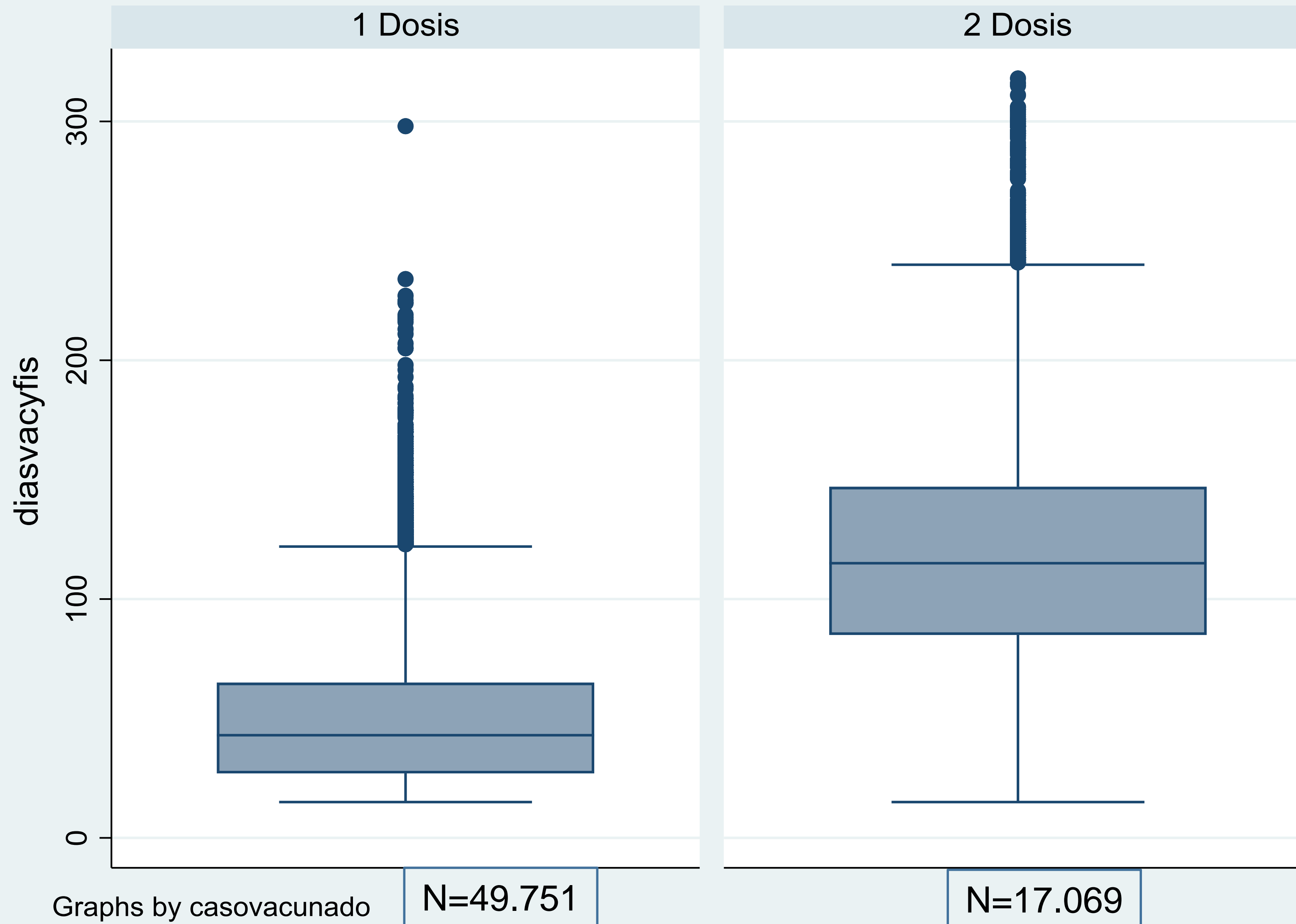
El 85% de la población objetivo recibió 1 dosis de vacuna.
El grupo etario con mayor proporción de población vacunada con 1 dosis corresponde al grupo de 70 a 79 años (100%).

El 66,3% de la población objetivo recibió 2 dosis de vacuna.

El grupo etario con mayor proporción de población vacunada con 2 dosis corresponde al grupo de 70 a 79 (93,69%).

Población		1 Dosis	2 Dosis	% 1 Dosis	% 2 Dosis
3 a 11 años	523418	296.519	56.118	56,7	10,7
12 a 17 años	329996	261.579	77.891	79,3	23,6
18 o más	2765249	2.516.775	2.266.832	91,0	82,0
12 o más	3095245	2.778.354	2.344.723	89,8	75,8
3 o más	3618662	3.074.709	2.400.841	85,0	66,3

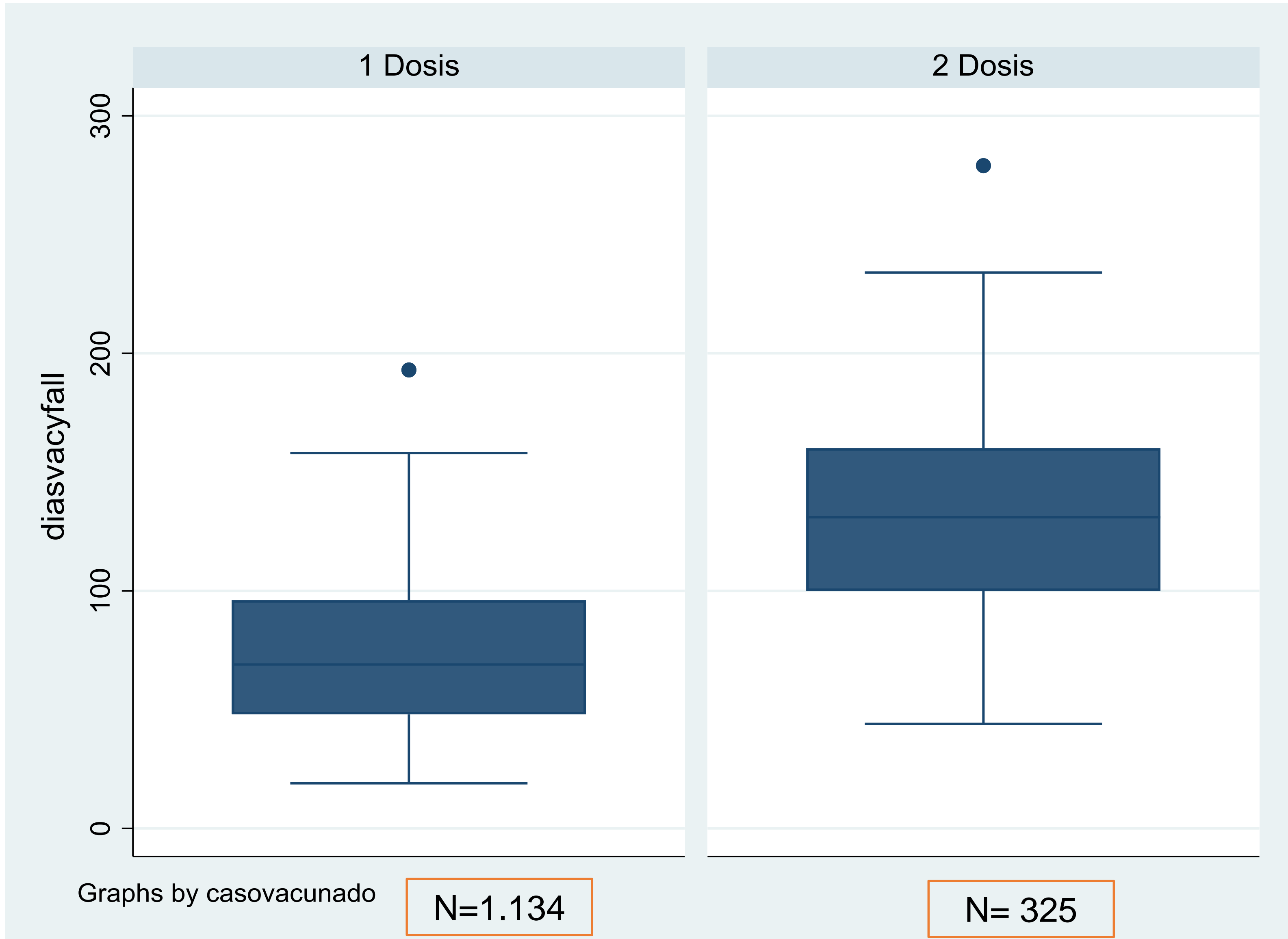
Casos COVID-19 en población vacunada. Provincia de Córdoba



Del total de personas vacunadas (3.074.709), 66.820 (2.2%) contrajeron COVID-19 después de 2 semanas de haberse vacunado, distribuido en: 49.751 con 1 Dosis y 17.069 con 2 Dosis.

En quienes tenían 1 dosis de vacuna, la mediana de días entre la fecha de primera dosis de vacunación y la FIS fue de 43 días
En quienes tenían vacunación completa, la mediana entre la 1 dosis y la FIS fue de 115 días y entre la 2 dosis y la FIS fue de 65 días.

Fallecidos COVID-19 en población vacunada. Provincia de Córdoba



Del total de personas vacunadas (3.074.709), 1.459 (0.05%) contrajeron COVID-19 después de 2 semanas de haberse vacunado y fallecieron, distribuido en: 1.134 con 1 Dosis y 325 con 2 Dosis.

En quienes tenían 1 dosis de vacuna, la mediana de días entre la fecha de primera dosis de vacunación y la fecha de muerte fue de 69 días

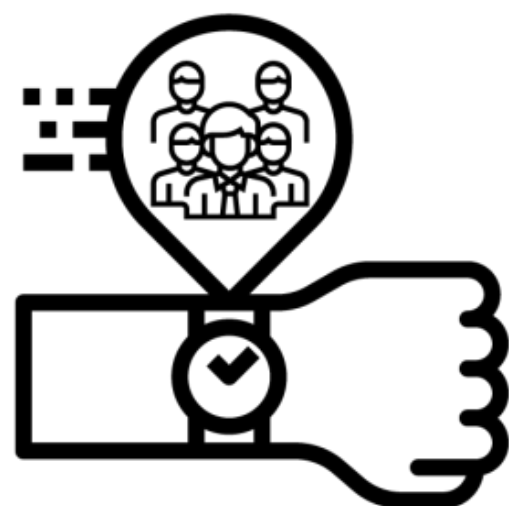
En quienes tenían vacunación completa, la mediana entre la 1 dosis y la fecha de muerte fue de 131 días y entre la 2 dosis y la fecha de muerte 81 días.

El 97,8% de los fallecidos tenían comorbilidades
Mediana edad 75 años

Automanejo del riesgo de contagio

FACTORES DE RIEGO

- ✓ *Tiempo de contacto*
- ✓ *Uso de barbijo*
- ✓ *Cantidad de personas*
- ✓ *Tipo de ventilación*



*Tiempo de contacto
con otras personas*



*Uso correcto
de barbijo*



*Limitada cantidad
de personas*



*Adecuada
ventilación*



*Uso incorrecto
de barbijo*



*Mucha cantidad
de personas*



*Inadecuada
ventilación*



**CENTRO DE
OPERACIONES DE
EMERGENCIAS**

Ministerio de
SALUD



CÓRDOBA
ENTRE TODOS