



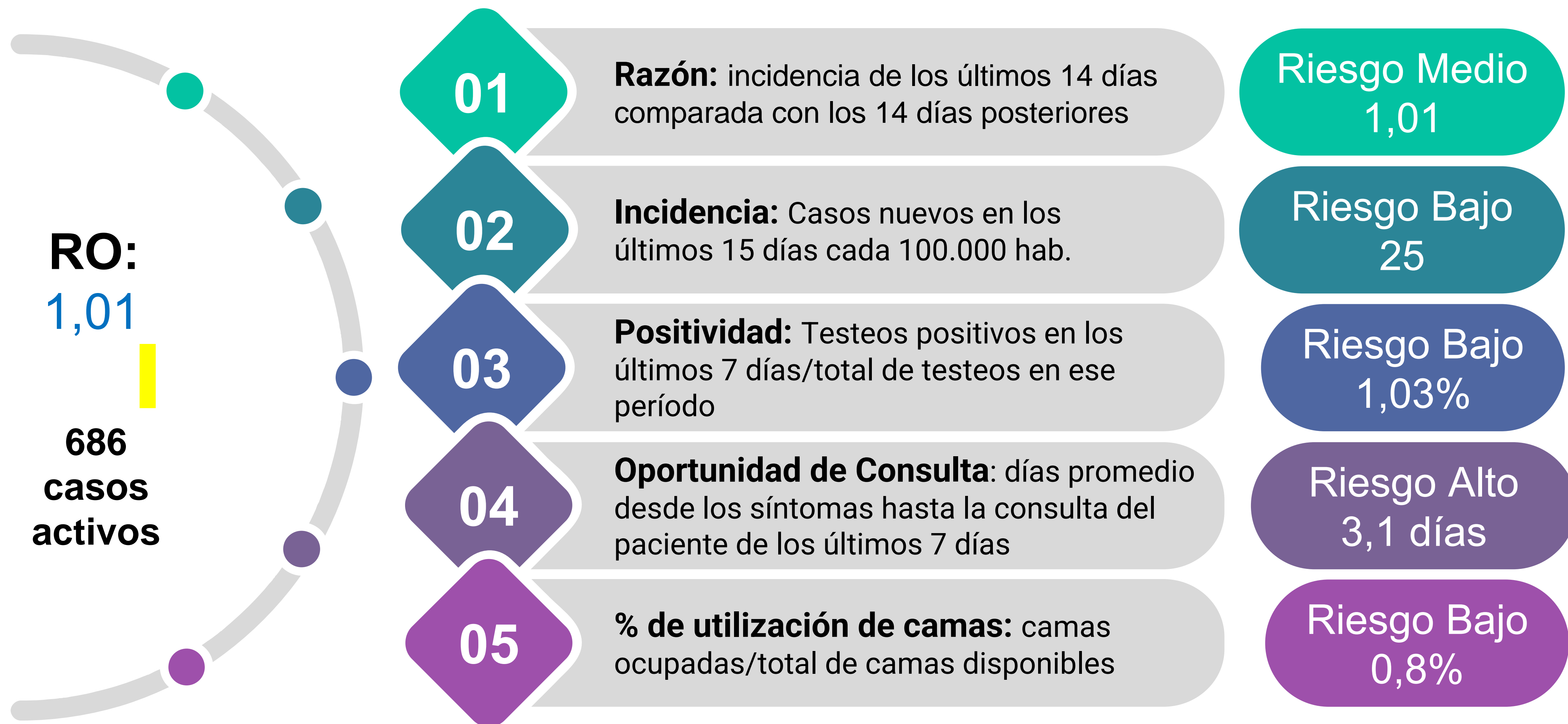
Situación epidemiológica COVID-19

Provincia de Córdoba

SEMANA 46
20 de noviembre de 2021



Indicadores de Riesgo Provincia de Córdoba. SE 46



Situación epidemiológica COVID-19. Provincia de Córdoba. SE 46

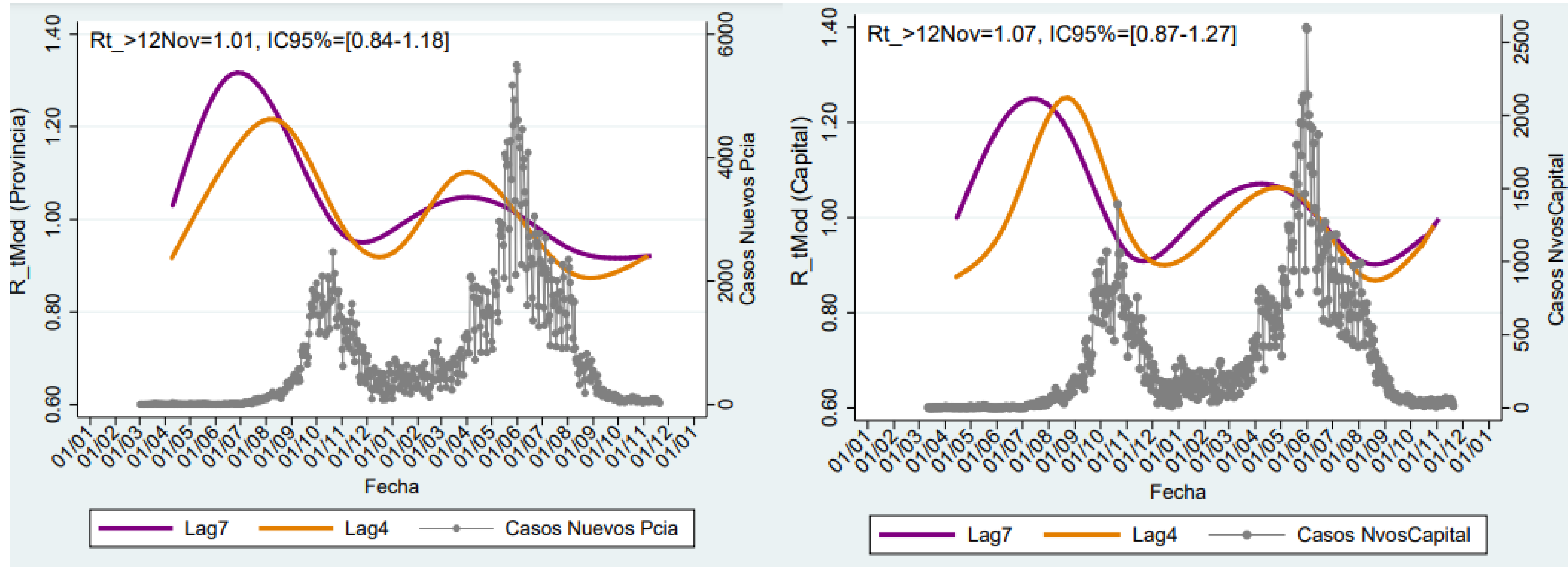
520.993 casos totales



Comparativa de indicadores de riesgo de semanas epidemiológicas 44 a 46

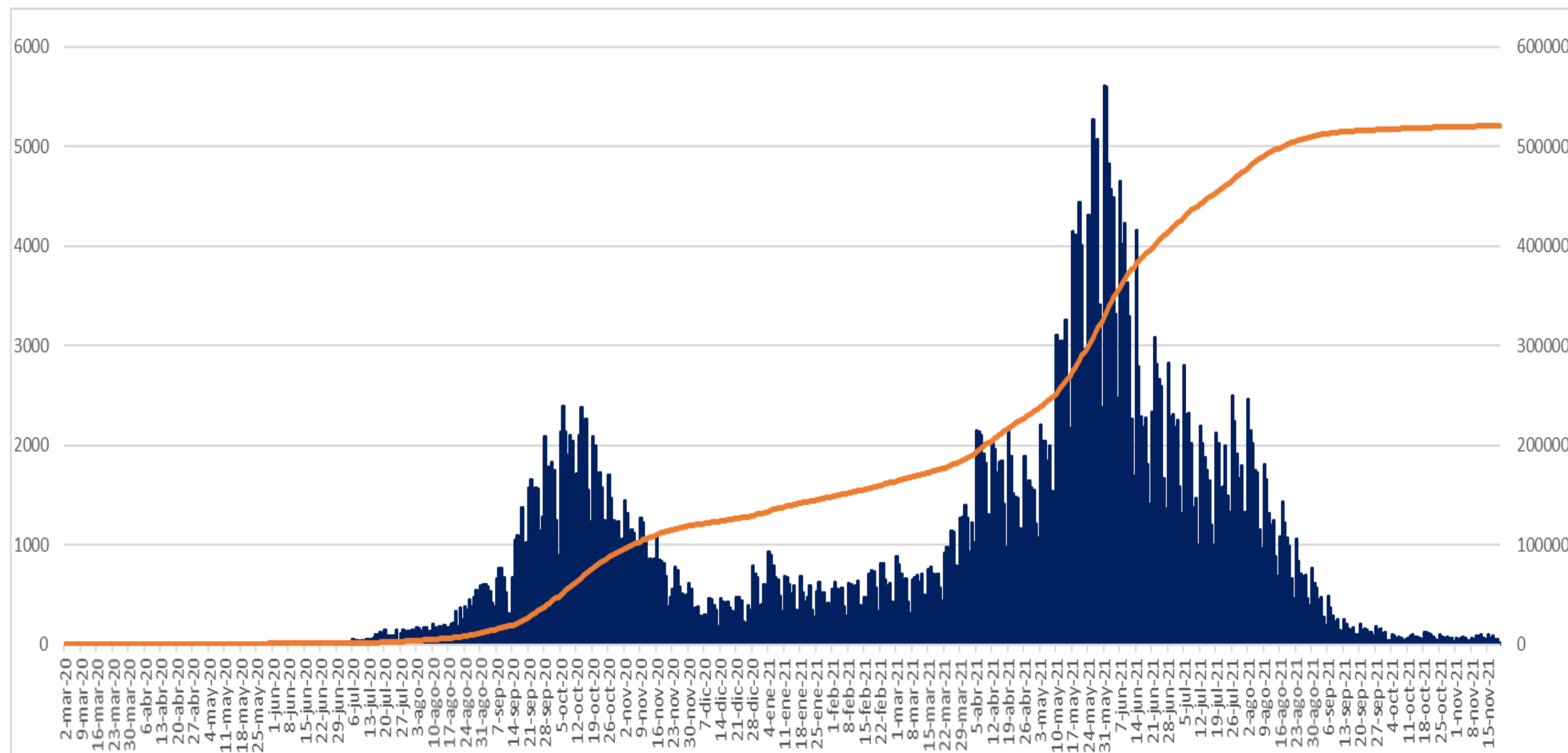
Indicadores	SE 44	SE 45	SE 46
Ro	0,83	1,04	1,01
Razón	0,78	0,79	1,01
Incidencia C100 mil hab.	24,25	24,04	24,54
Positividad %	0,96	1,08	1,03
Oportunidad de Consulta	3,2 días	3,4 días	3,1 días
% Ocupación de camas	0,7%	0,7%	0,8%
Casos activos	625	688	686

Ro: Tasa de Contagio



La tasa de contagios se mantienen estable en estas últimas semanas

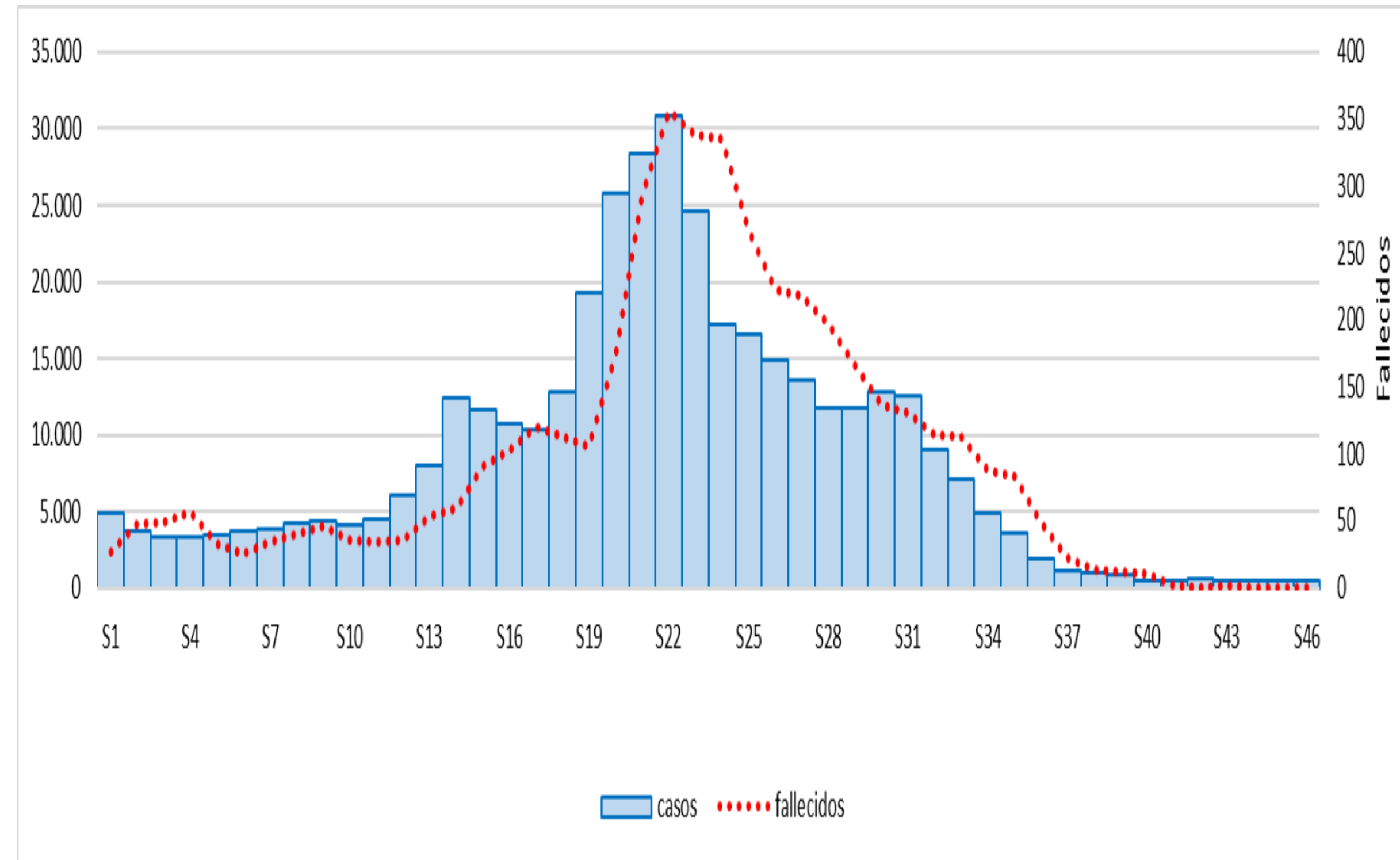
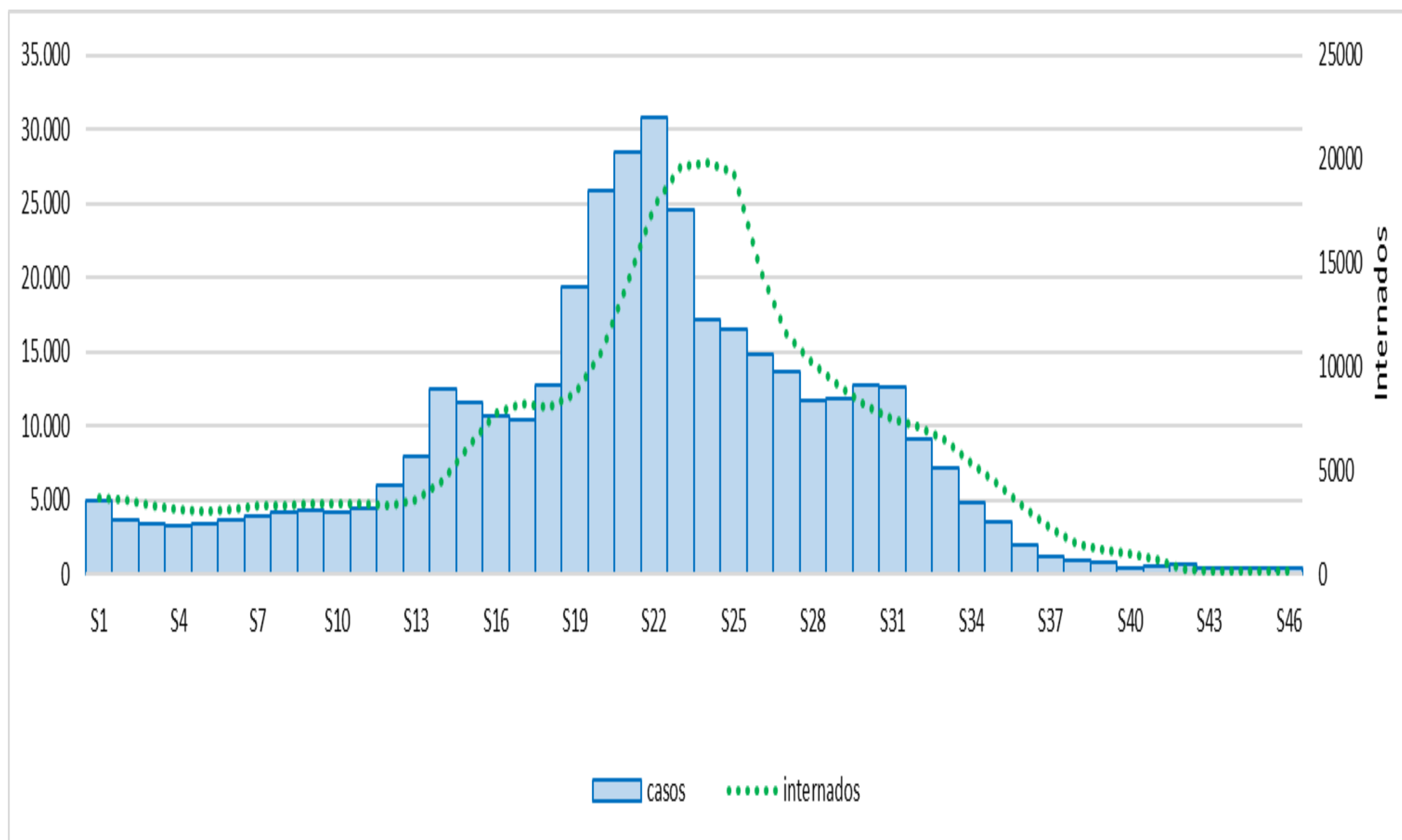
Curva epidémica y casos acumulados COVID-19. Provincia de Córdoba. N= 520.993.



Días totales	629
Casos activos	686
Casos últimos 7 días	431
Capital	276
Interior	155

En la semana epidemiológica 46 se registró 14% menos casos que la semana anterior. Continuando la tendencia de descenso de casos.

Evolución de casos, internados y fallecidos COVID-19 por SE. Provincia de Córdoba. Año 2021

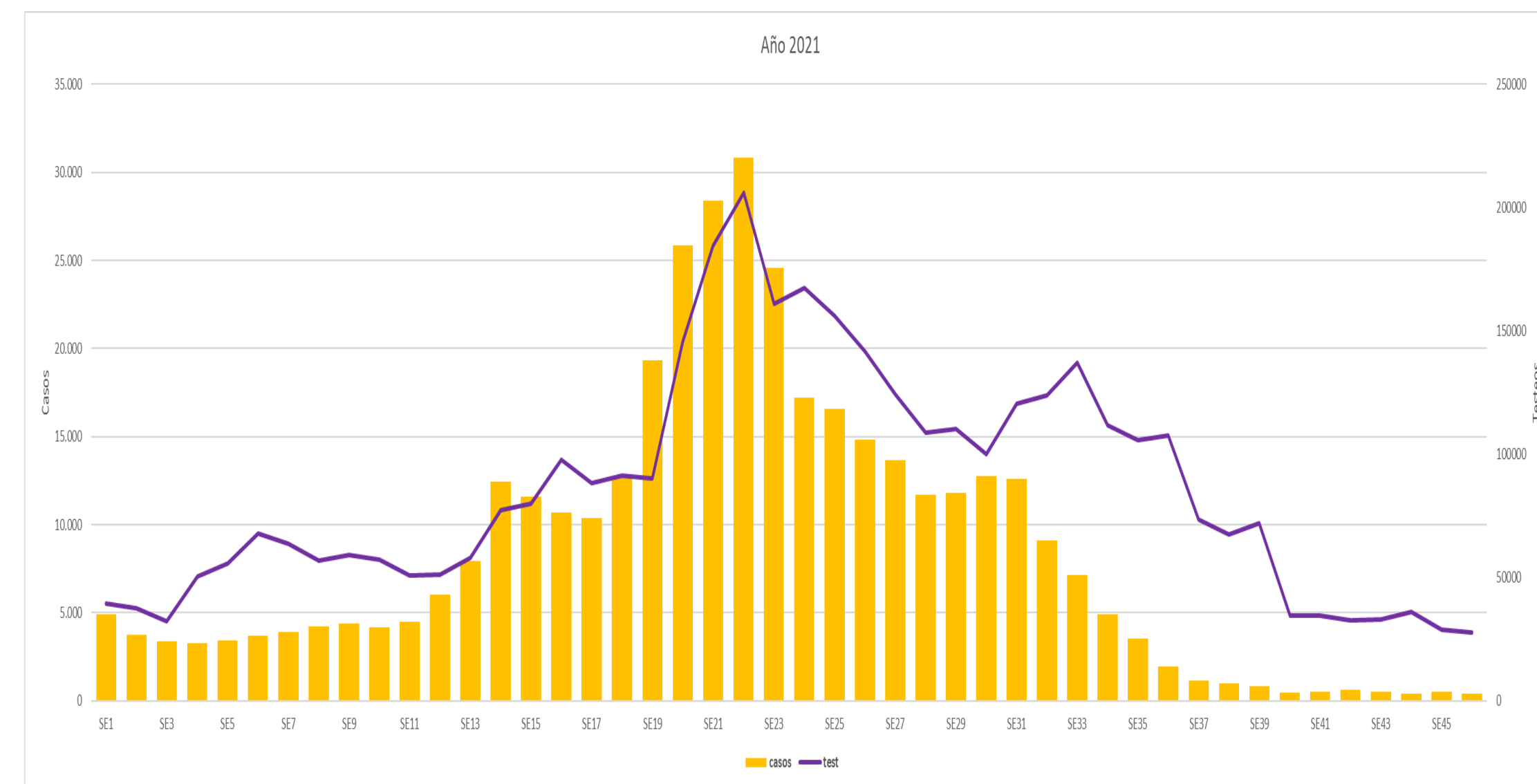
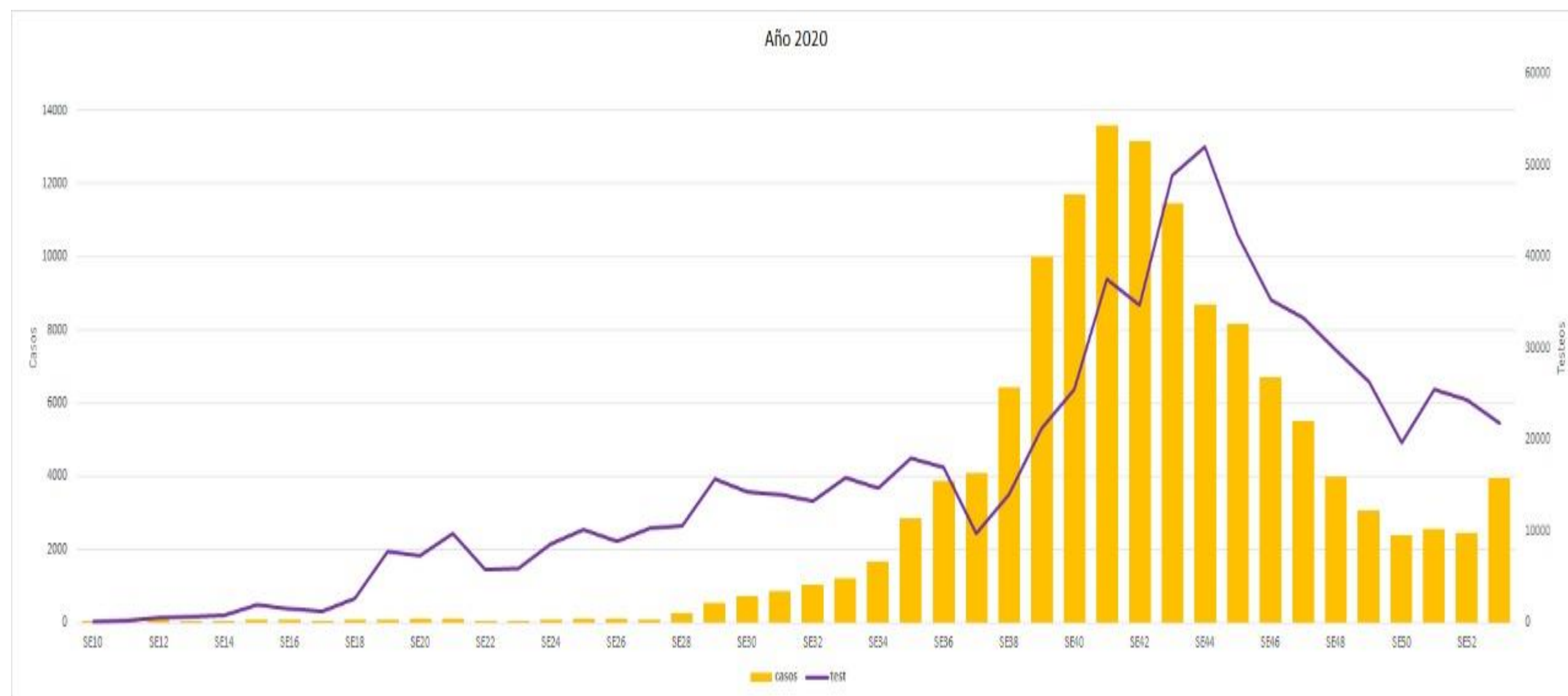


El pico de casos y fallecidos se registró en la SE 22, en tanto que el pico de internados se registró en la SE 24. La curva de casos y fallecidos se mantiene en descenso desde la SE23 (24 semanas consecutivas), mientras que la curva de internaciones desde la SE25 (22 semanas consecutivas).

Es de destacar que la curva se mantiene por debajo de 1.000 casos semanales durante las últimas 8 semanas, en tanto que los fallecidos se mantienen por debajo de 15 muertes semanales las últimas 9 semanas.

No se registraron muertes desde la SE44 hasta la actualidad.

Curva epidémica COVID-19 e Incremento de testeos por semana. Provincia de Córdoba. N= 520.993.



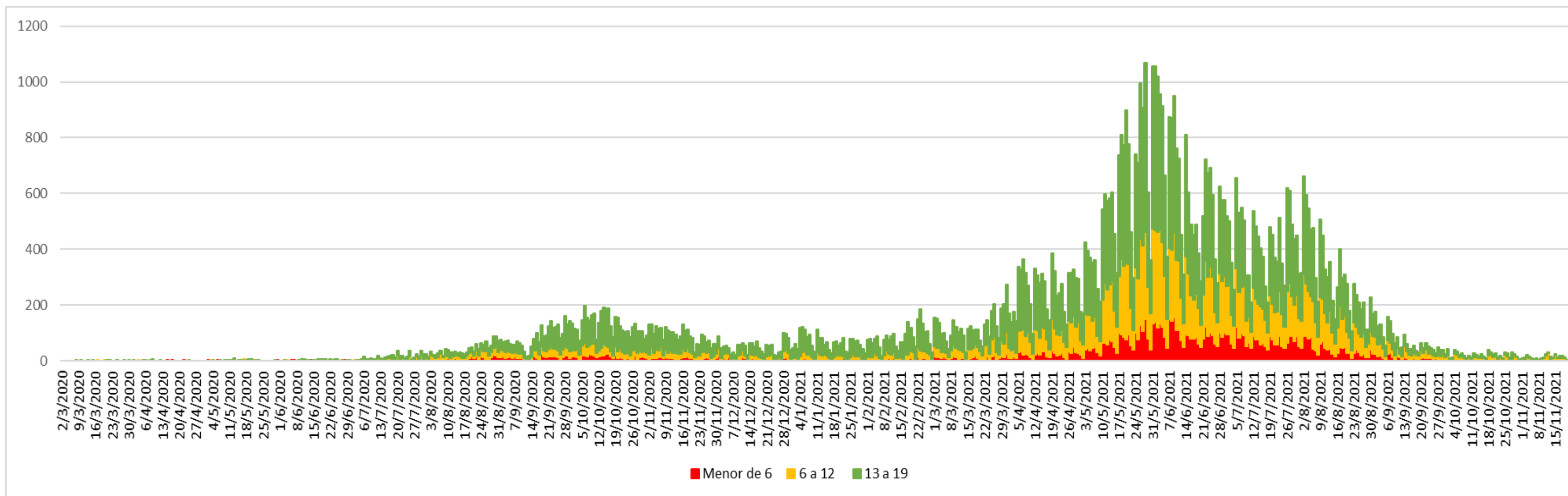
Durante el 2020 se realizaron 719.924 test, con un promedio por semana de 16.362.

Durante el 2021 se realizaron 3.957.449 testeos con un promedio por semana de 86.032.

Durante las últimas 5 semanas el promedio semanal fue de 31.634. En la última semana se observa una leve disminución de la cantidad de testeos.

Se puede observar un aumento sostenido en el número de testeos hasta la SE 22 y un nuevo incremento a partir de la SE 31, disminuyendo y estabilizándose a partir de la SE 34.

Curva epidémica COVID-19 en menores de 20 años. Provincia de Córdoba. N= 91.082



Desde el inicio de la pandemia, el **28/05/21** se observó el mayor número de casos en menores de 20 años.
N=1067

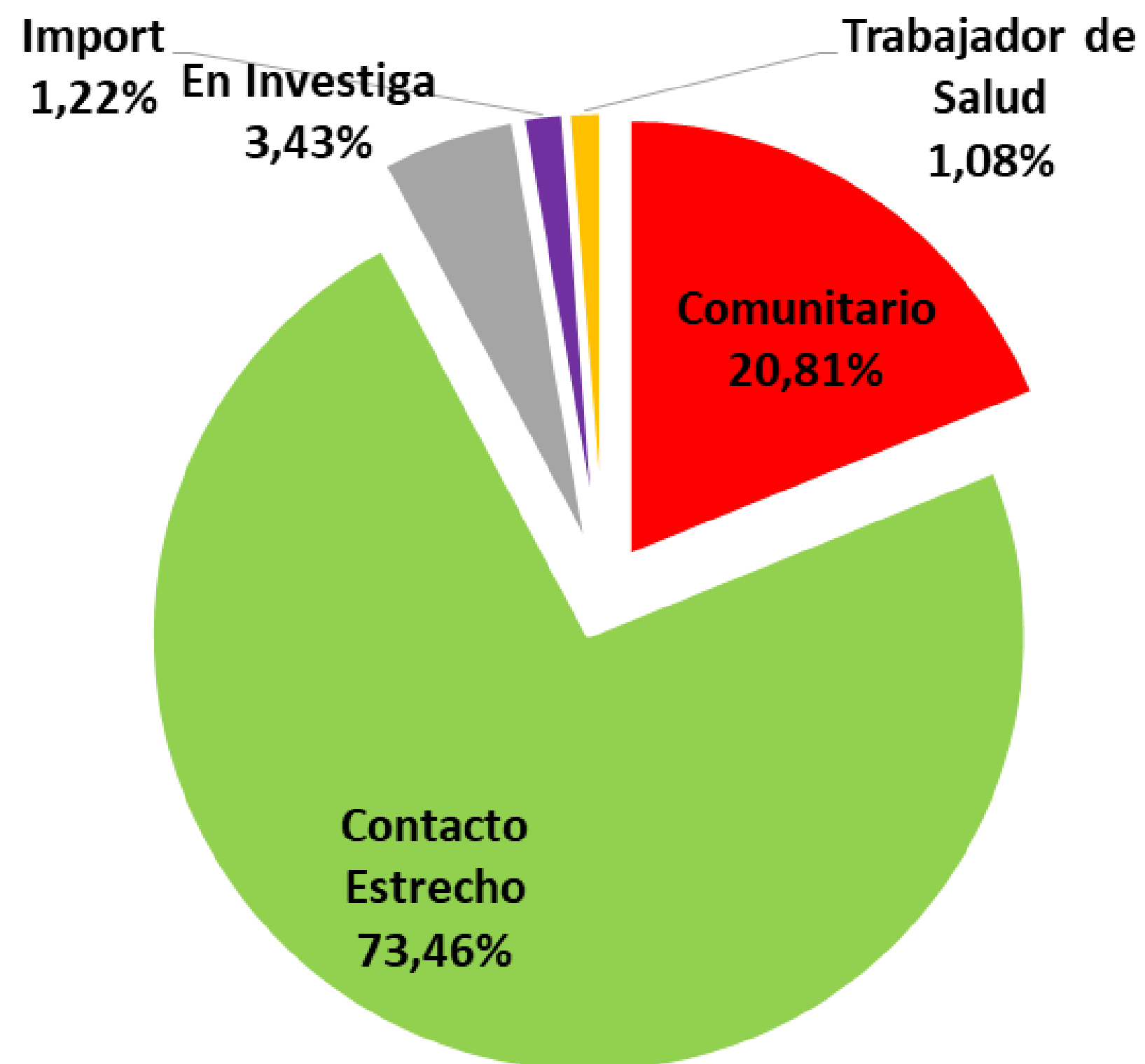
Distribución porcentual de casos por grupo etario según SE					
	Menor a 6	6 a 12	13 a 19	Adulto	%<20 años
SE43	4,91	12,57	12,18	70,33	29,67
SE44	2,67	8,74	7,77	80,83	19,17
SE45	4,79	10,78	5,59	78,84	21,16
SE46	4,18	11,83	7,19	76,80	23,20

El **17,5%** del total de casos desde el inicio de la pandemia corresponde a menores de 20 años.

Desde la SE17 el % de casos en menores de 20 años supero la media histórica, y continúa en ascenso. Desde la SE31 el % de casos en menores de 20 años supera al 25% del total de casos, hasta la SE40 donde llega al 35%. Posteriormente se mantiene con fluctuaciones cercana al 25%.

Casos COVID-19 según nexos epidemiológico.

Provincia de Córdoba. N=520.993

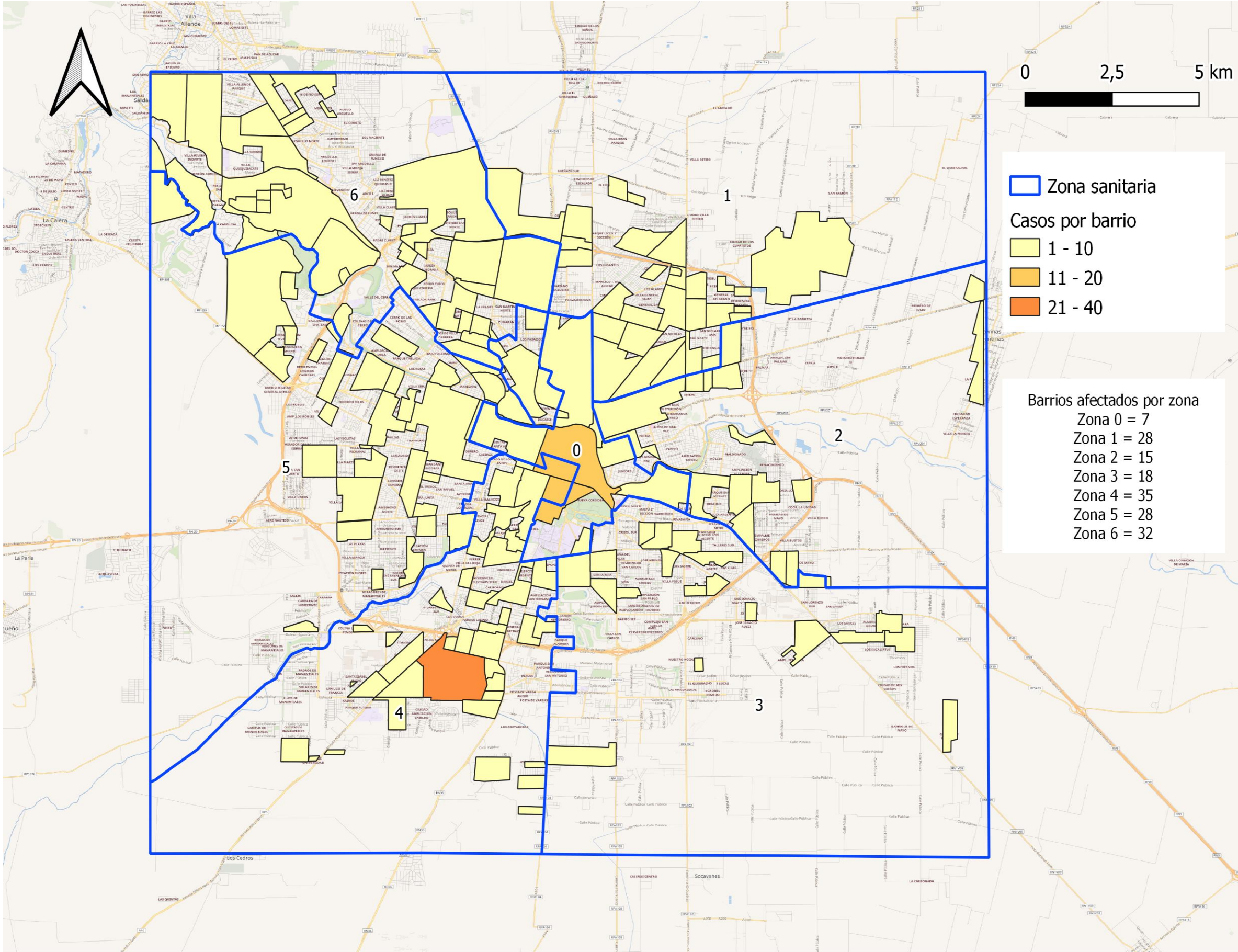


En el 76% de los casos se puede identificar cual es el nexo de transmisión de la enfermedad.

En su mayoría las infecciones se adquieren dentro del ámbito de sus vínculos mas cercanos o laboral.

El porcentaje de nexo comunitario se mantiene respecto de la última SE.

Barrios con casos activos. Ciudad de Córdoba. N=163*. SE 46



El 25,6% de los barrios de la ciudad presenta casos activos (aumentó 1,7% respecto a la SE 45)

El 25,1% de los barrios tienen entre 1 y 10 casos COVID-19 (aumentó 1,7% respecto a la SE anterior)

	SE 45	SE 46
Barrios con 1 a 10 casos	149	160
Barrios con 11 a 20 casos	4	2
Barrios con 21 a 40 casos	--	1
Barrios con 41 a 100 casos	--	--

Se observa un aumento de barrios con casos activos en la categoría 1 a 10 casos.

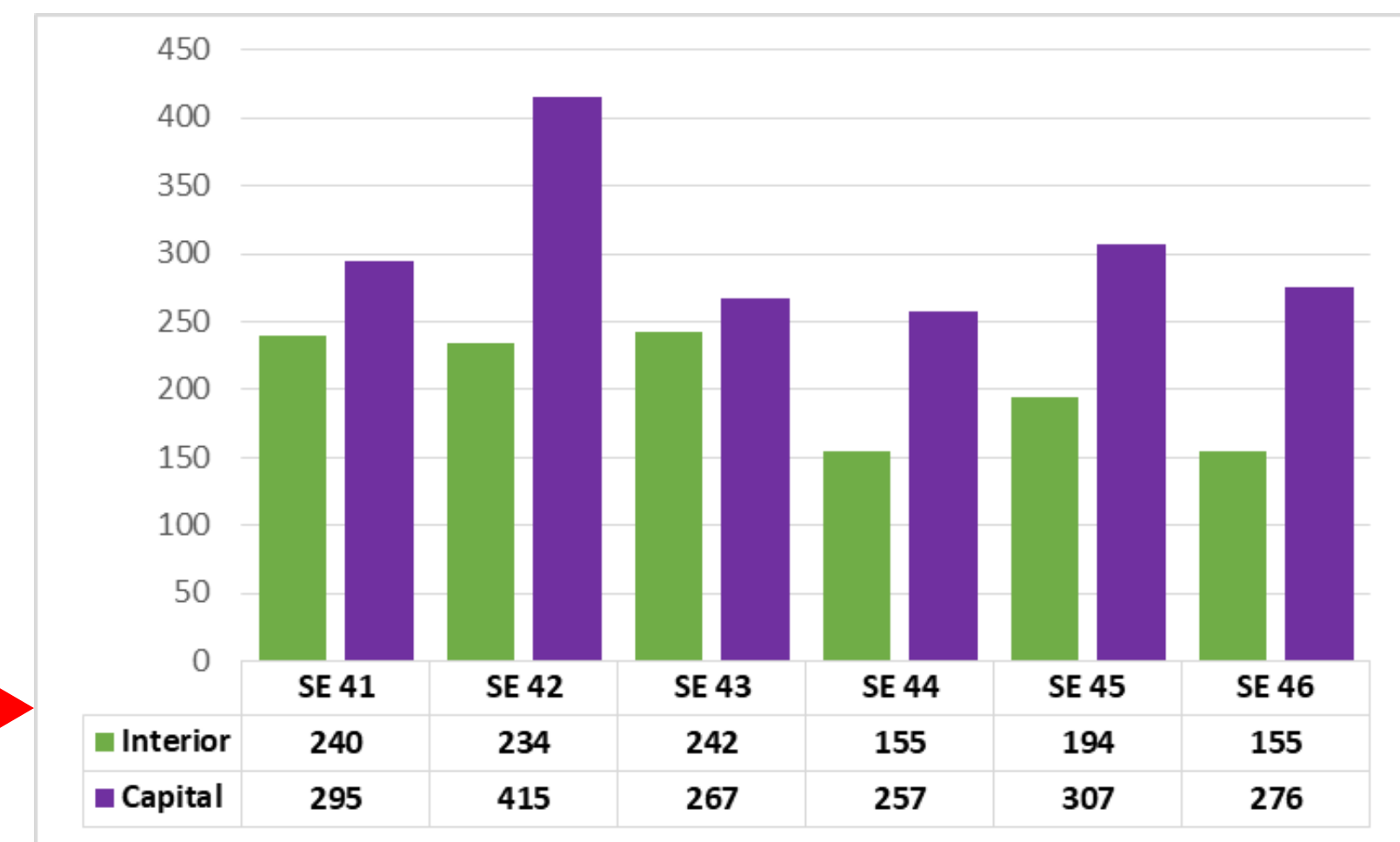
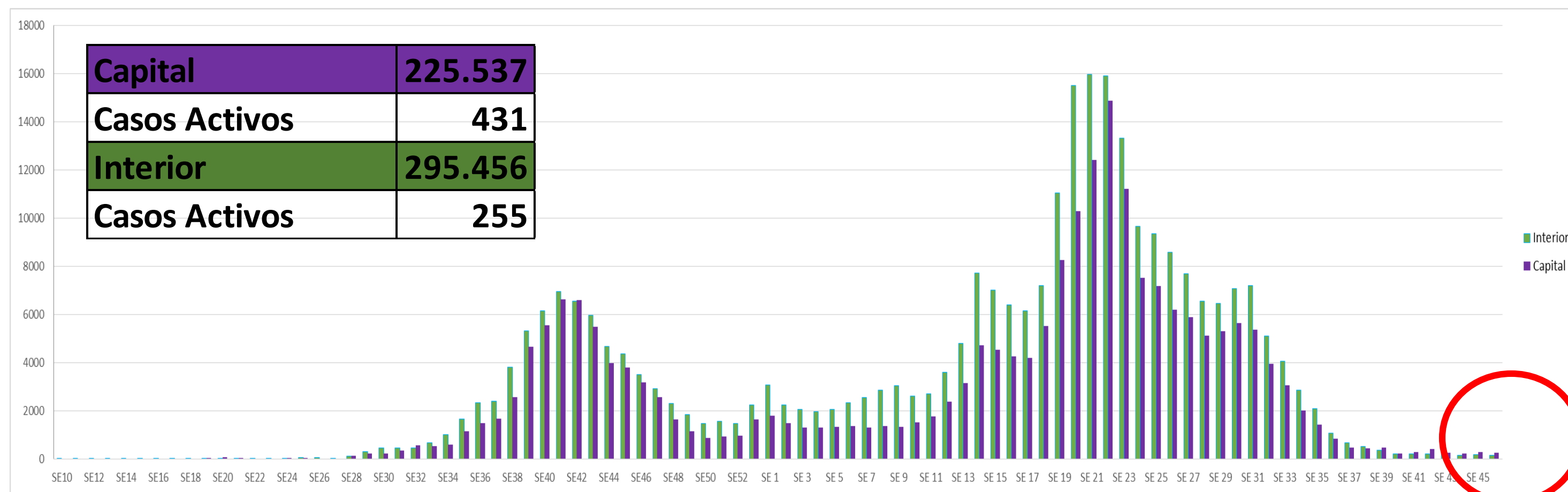
En la SE 46 se registró un barrio con más de 20 casos (Villa Libertador con 37 casos activos).

La zona central tiene la mayor concentración de casos activos.

*Datos tomados del sistema informático provincial en tiempo real“.

**Mapa base tomado de OpenStreetMap contributors

Casos Confirmados según Residencia. COVID-19. Provincia de Córdoba.



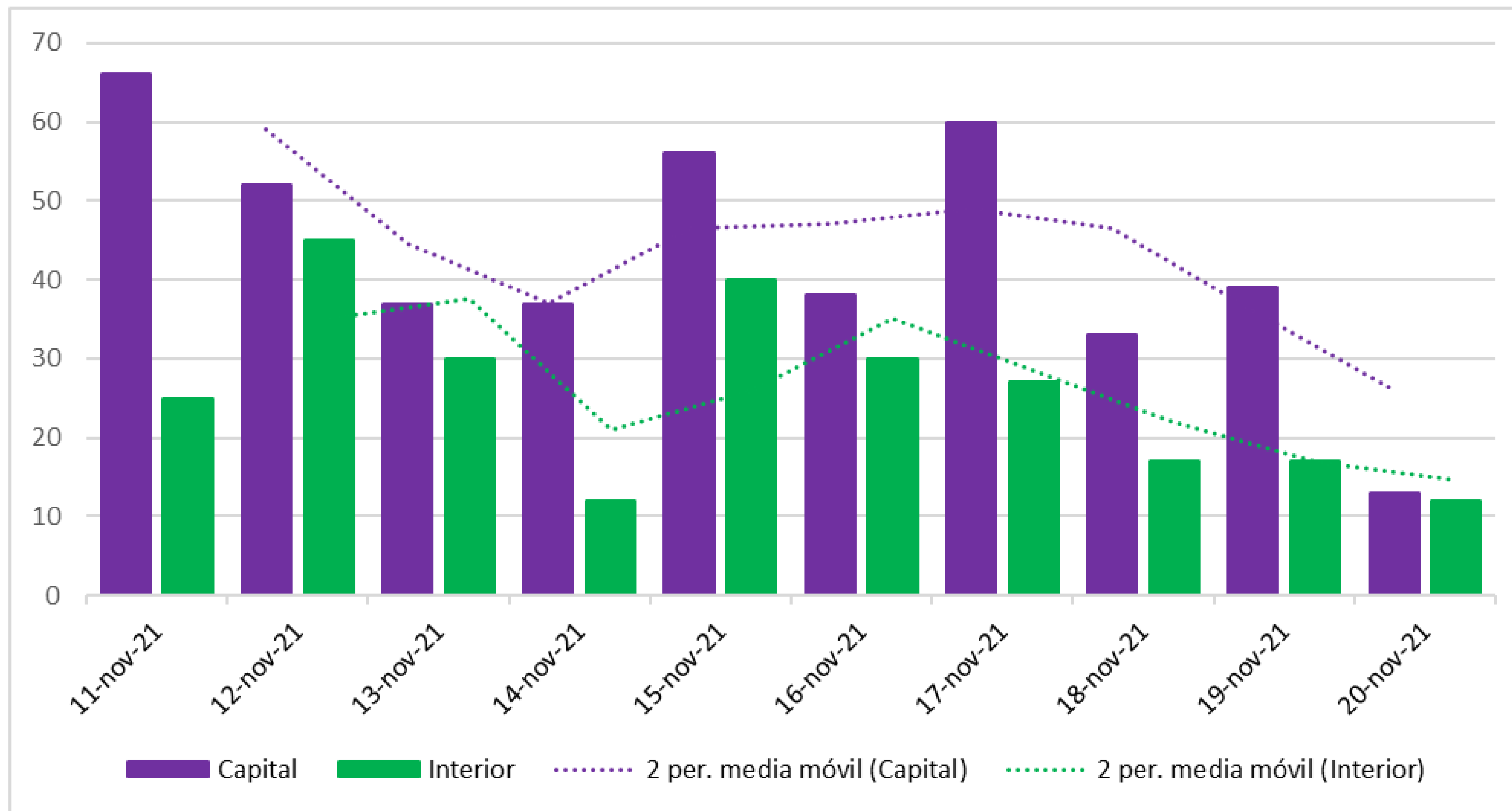
La SE con mayor número de casos en la provincia fue la SE 22 con 30.808 casos. Mientras que en el interior fue la SE 21 (15.985) y en Capital la SE 22 (14.898) del 2021.

Se puede observar mayor cantidad de casos en el Interior respecto a Capital en todo el período. Esta situación se invierte a partir de la semana 39 continuando hasta la SE46, donde Capital notifica un mayor porcentaje de casos que Interior.

Desde la SE 40 el interior muestra un descenso y posterior estabilización en los casos. En tanto, Capital registra un aumento de casos entre la SE 41 y 42 y un patrón similar al interior con posterior descenso y estabilización.

El promedio de casos semanales en estas 6 semanas fue de 203 casos para el Interior, 303 en Capital y 552 en Provincia. Respecto a la semana anterior (SE 45) se observa menor cantidad de casos en Capital (-10%; N=31 casos menos) y en el Interior (-20%; N=39 casos menos) habiendo, en consecuencia, 14%; N=70 casos menos en Provincia respecto a la SE anterior.

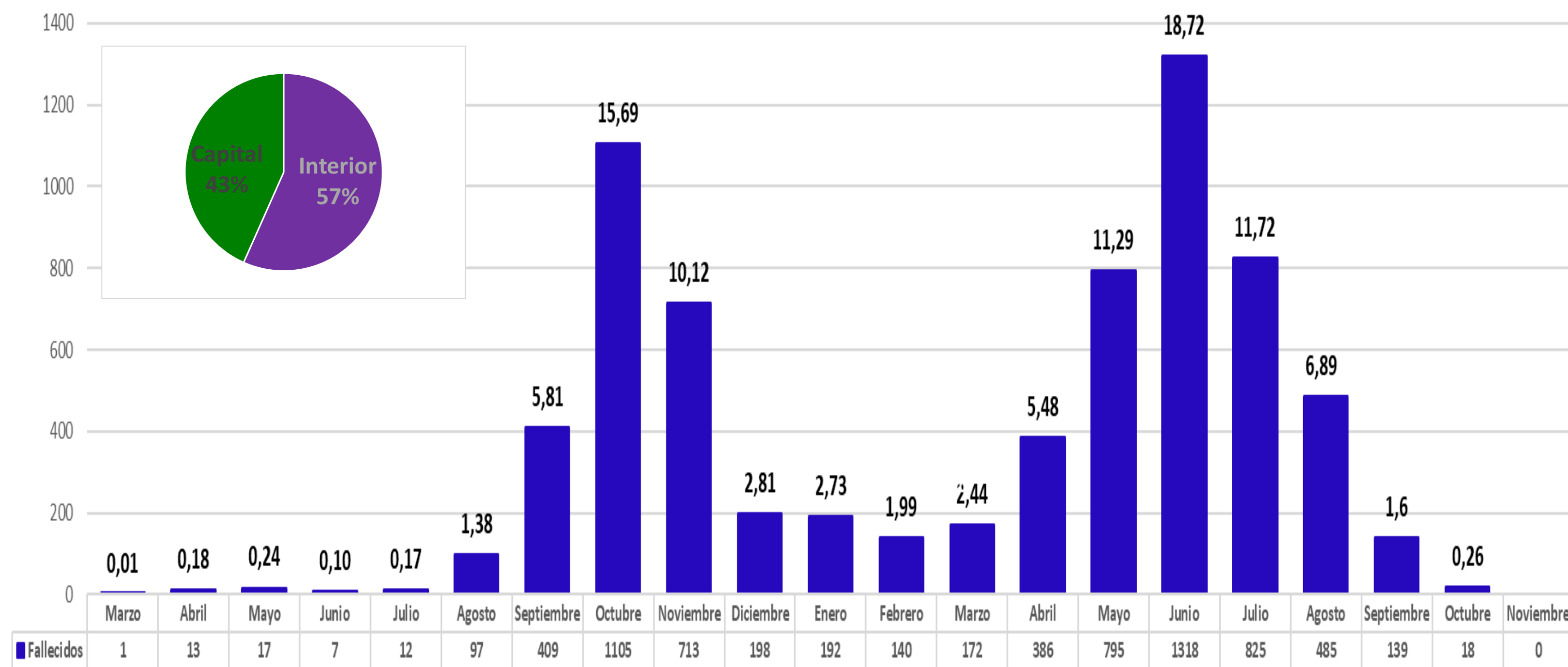
Casos por día COVID-19 según residencia. Provincia de Córdoba. N= 686



En los últimos 10 días el promedio de casos diarios en Capital fue de **43**, en Interior de **26** casos y en Provincia **69**.

En tanto que en los 10 días anteriores el promedio fue de 39 casos para Capital, 24 para Interior y 63 para Provincia. Es de remarcar que continua la tendencia descendiente de presentación de casos.

Fallecidos COVID-19 por fecha de fallecimiento. Provincia de Córdoba. N=7.042.



El 3 de junio se registró el mayor número de fallecidos con 69 defunciones

La mediana de días desde la toma de muestra hasta el fallecimiento es de 10 días con un rango IC entre 5 y 17 días

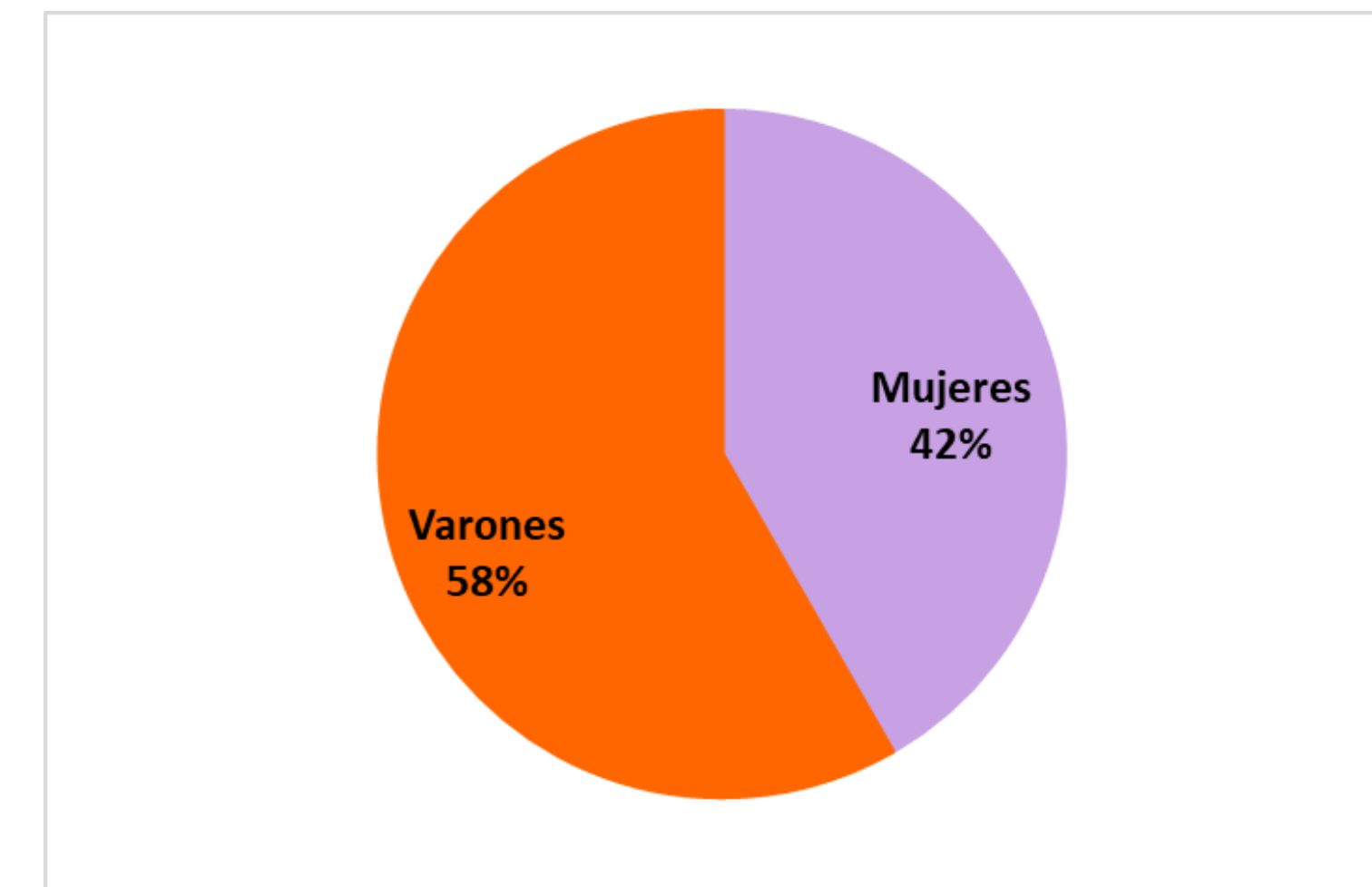
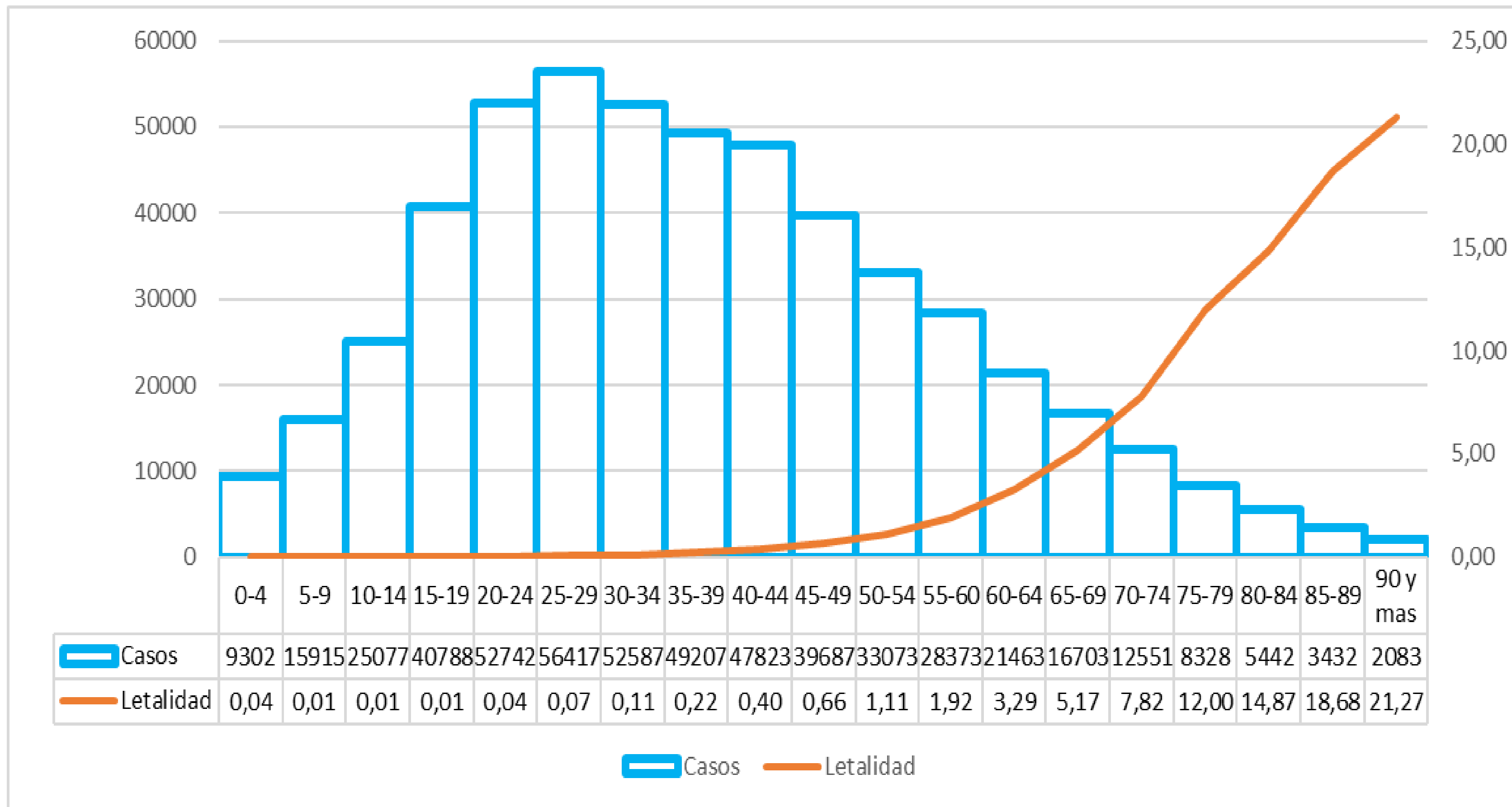
La mediana de edad de los fallecidos es de 71 años con un rango IC entre 61 y 80 años

El 67,4% de los fallecidos en 2021 no estaba vacunado.

En el mes de octubre se notificaron 18 fallecidos, la mediana de edad por sexo fue de 83 y 70 años para varones y mujeres, respectivamente.

El 61% eran varones, el 56% de capital y 44% de interior, 39% no estaban vacunados

Curva de Letalidad COVID-19. Provincia de Córdoba. N= 7.043.

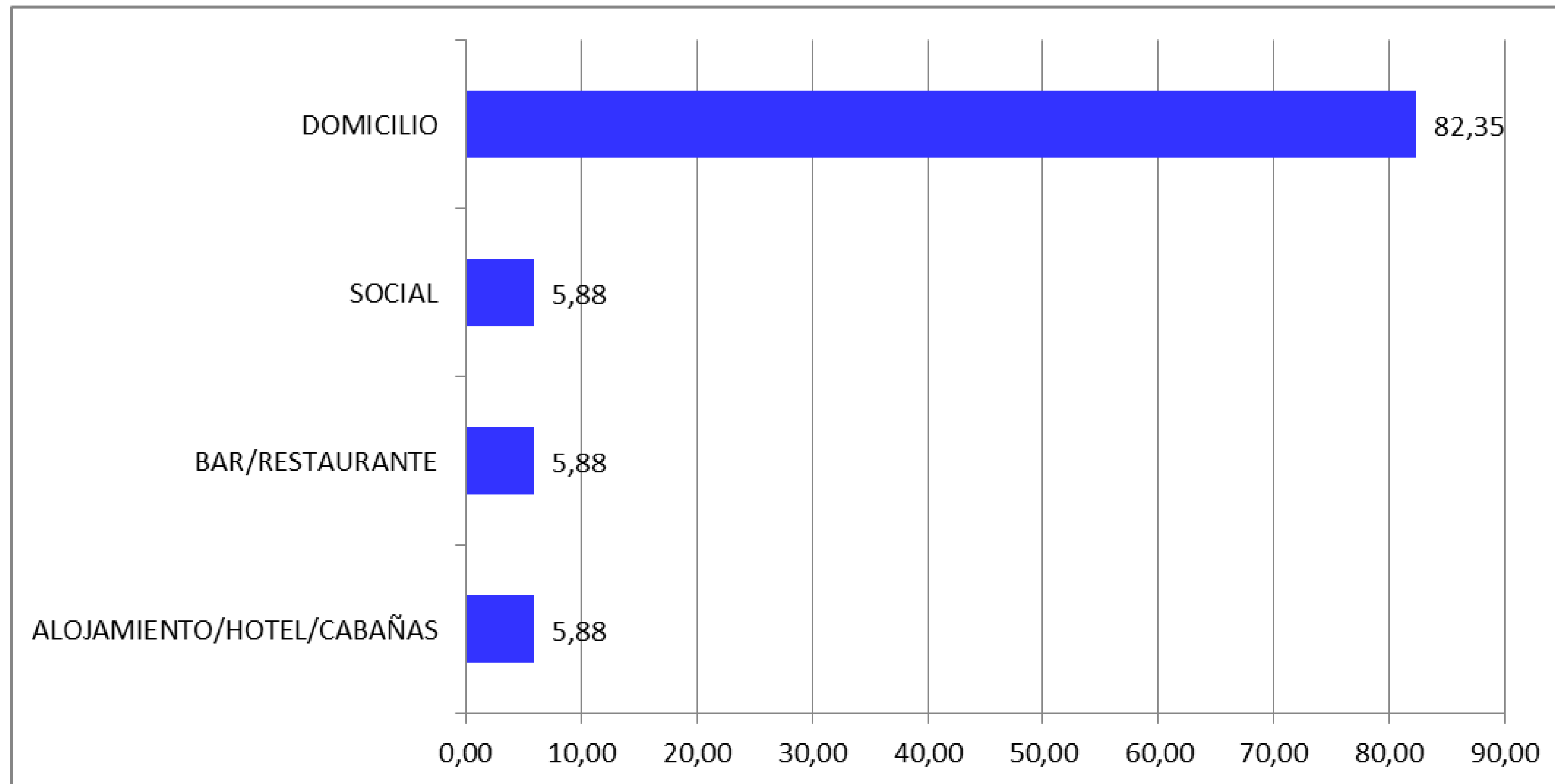


1,35% Tasa de letalidad

Tasa de letalidad más alta en el rango de 90 o más años con 21,3%

En las últimas semanas la tasa de letalidad general se mantiene estable

Lugar de contagio auto reportado en contactos no convivientes que se contagiaron en ámbito no laboral casos COVID-19. Ciudad de Córdoba

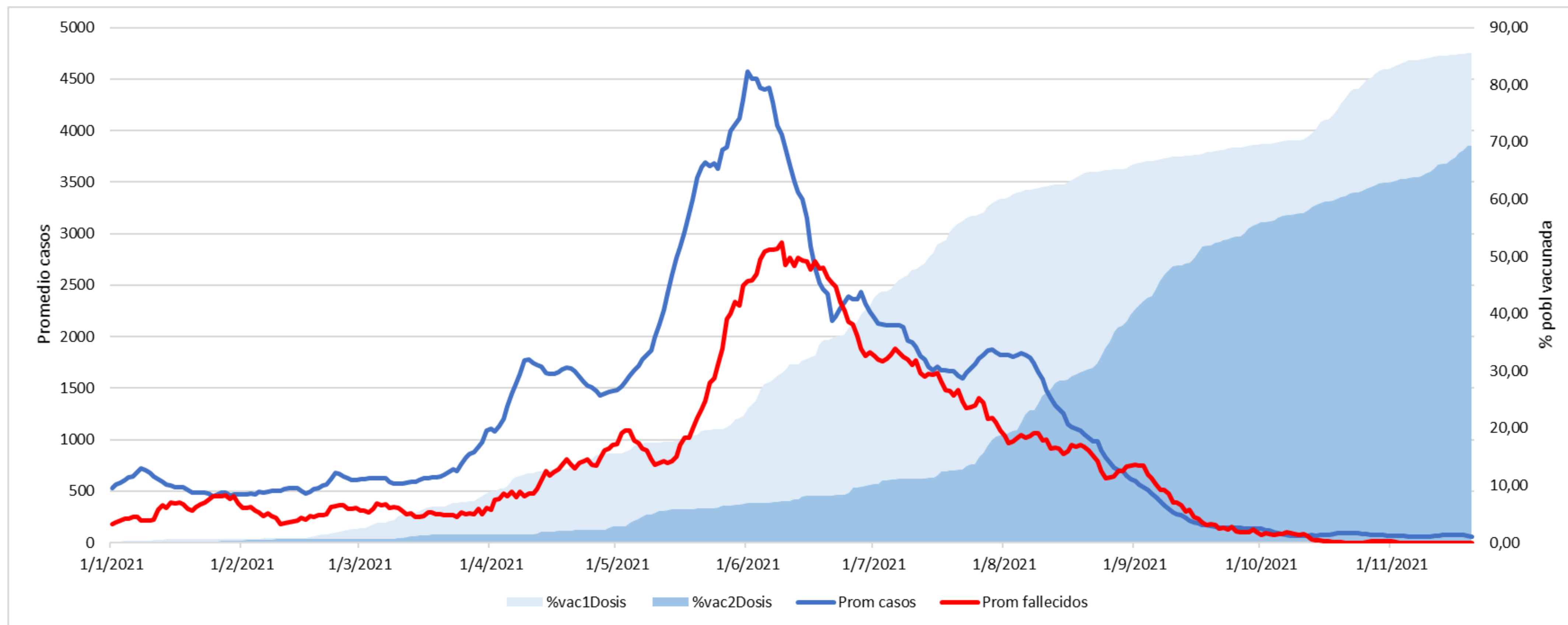


El 82,35% de los contactos no convivientes reportaron haberse contagiado en entorno domiciliario.

La mediana de edad es 39 años Rango IC 29-60

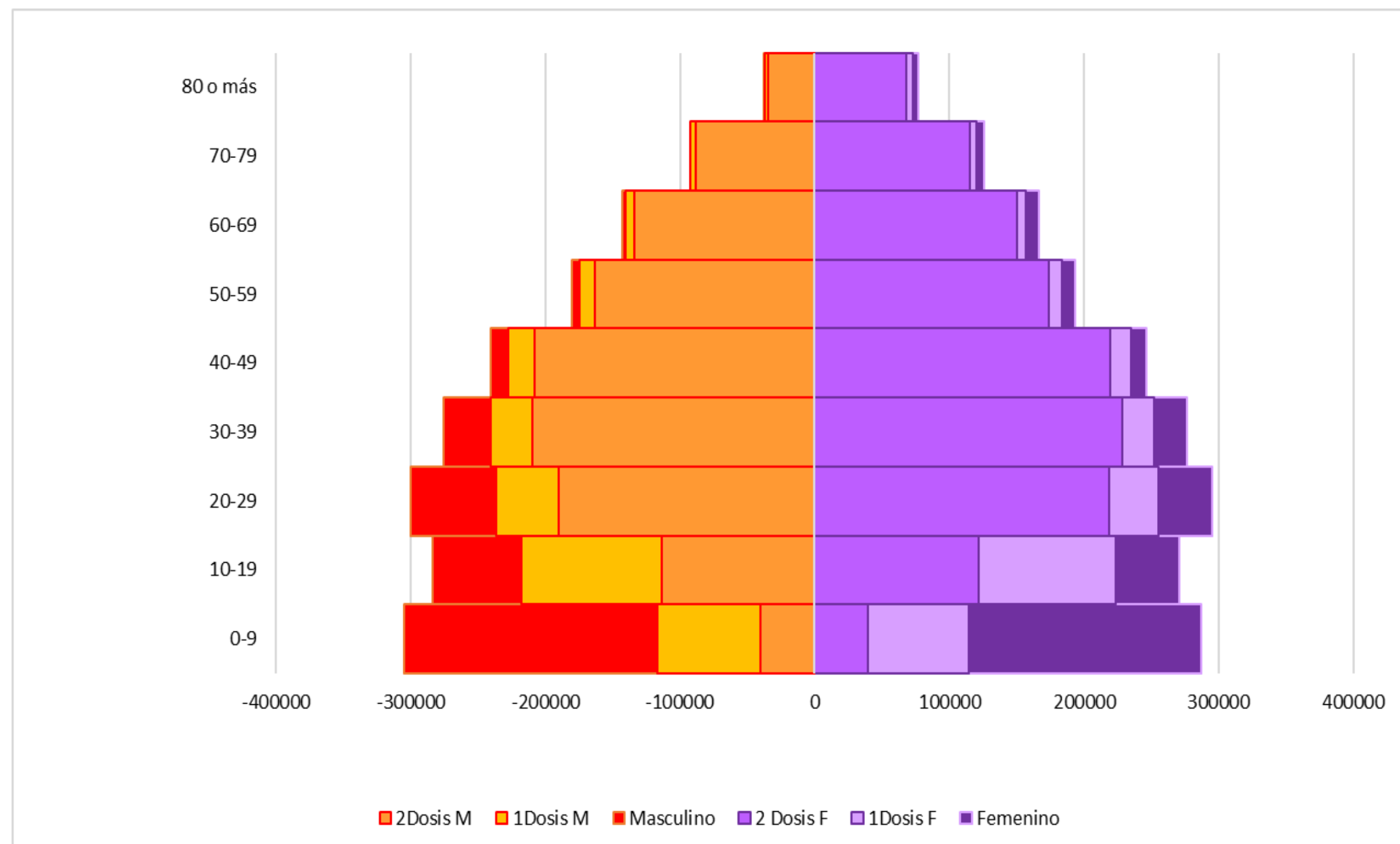
El 50% de los contactos tienen entre 20 y 49 años.

Curva de casos, fallecidos y porcentaje de población vacunada contra COVID-19. Provincia de Córdoba



La disminución en la curva de casos y de fallecimientos se produjo a partir de junio de este año, profundizándose a medida que fue aumentando la cobertura de vacunación.

Cobertura vacunación contra COVID-19 según edad y sexo. Provincia de Córdoba



El 85,6% de la población objetivo recibió 1 dosis de vacuna.

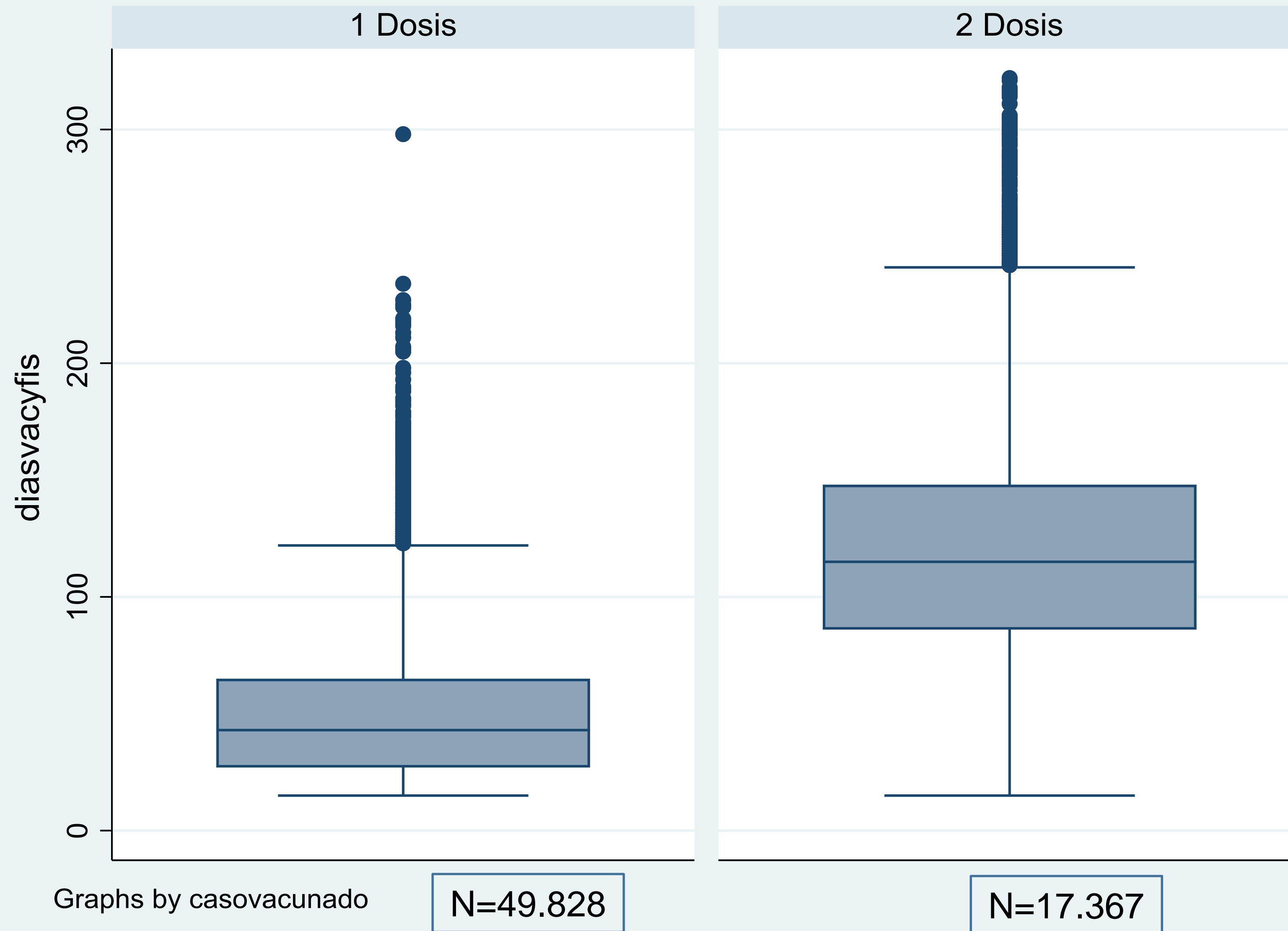
El grupo etario con mayor proporción de población vacunada con 1 dosis corresponde al grupo de 70 a 79 años (100%).

El 69,6% de la población objetivo recibió 2 dosis de vacuna.

El grupo etario con mayor proporción de población vacunada con 2 dosis corresponde al grupo de 70 a 79 (93,84%).

Población		1 Dosis	2 Dosis	% 1 Dosis	% 2 Dosis
3 a 11 años	523418	308.997	112.599	59,0	21,5
12 a 17 años	329996	268.352	126.460	81,3	38,3
18 o más	2765249	2.521.912	2.278.971	91,2	82,4
12 o más	3095245	2.790.264	2.405.431	90,1	77,7
3 o más	3618662	3.099.261	2.518.030	85,6	69,6

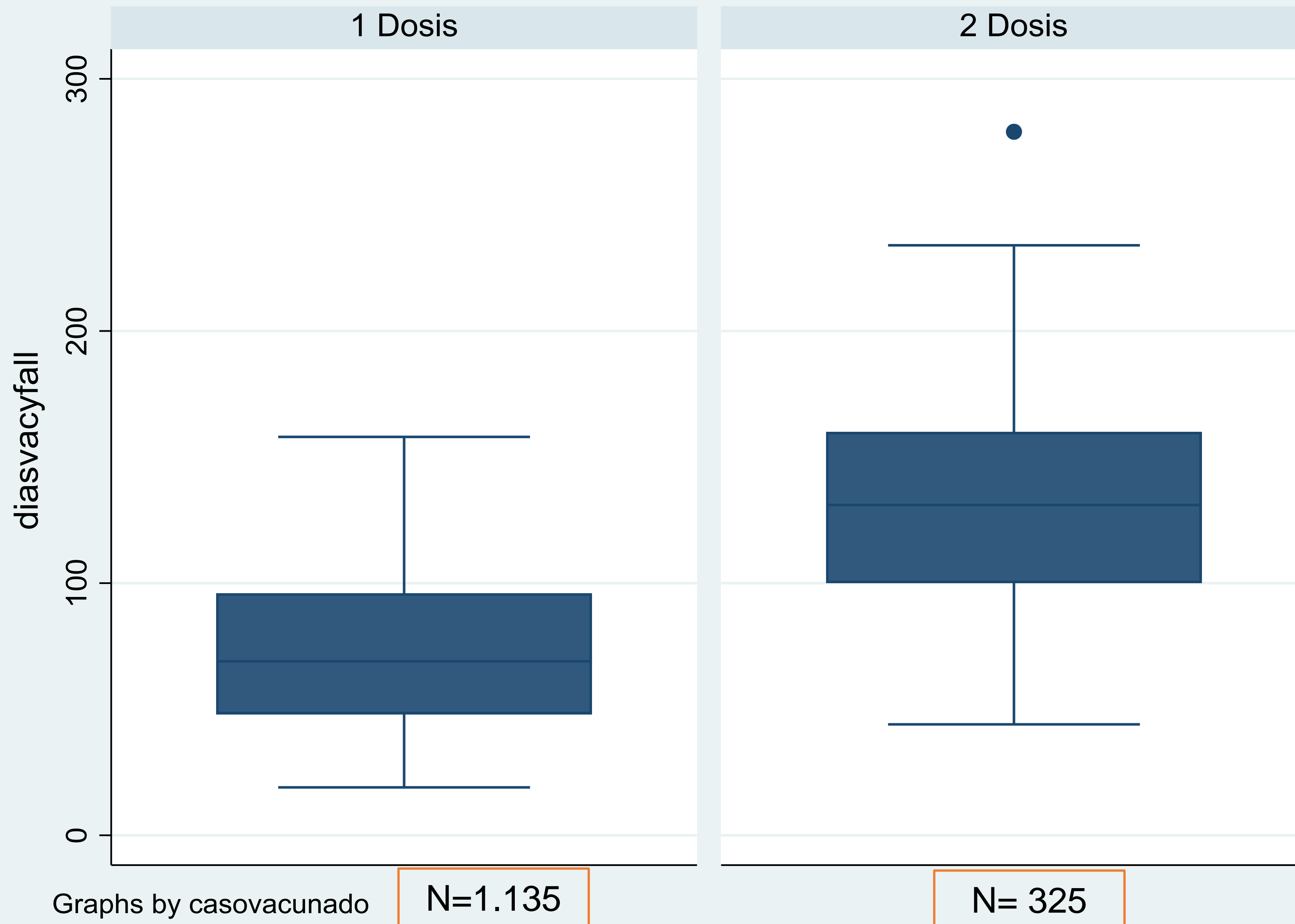
Casos COVID-19 en población vacunada. Provincia de Córdoba



Del total de personas vacunadas (3.099.261), 67.195 (2.2%) contrajeron COVID-19 después de 2 semanas de haberse vacunado, distribuido en: 49.828 con 1 Dosis y 17.367 con 2 Dosis.

En quienes tenían 1 dosis de vacuna, la mediana de días entre la fecha de primera dosis de vacunación y la FIS fue de 43 días. En quienes tenían vacunación completa, la mediana entre la 1 dosis y la FIS fue de 115 días y entre la 2 dosis y la FIS fue de 66 días.

Fallecidos COVID-19 en población vacunada. Provincia de Córdoba



Del total de personas vacunadas (3.099.261), 1.460 (0.05%) contrajeron COVID-19 después de 2 semanas de haberse vacunado y fallecieron, distribuido en: 1.135 con 1 Dosis y 325 con 2 Dosis.

En quienes tenían 1 dosis de vacuna, la mediana de días entre la fecha de primera dosis de vacunación y la fecha de muerte fue de 69 días

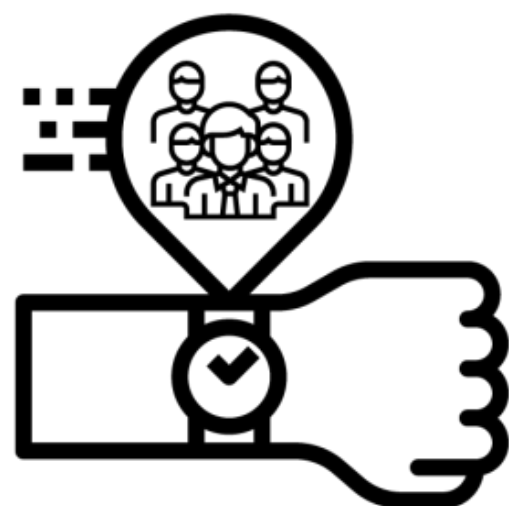
En quienes tenían vacunación completa, la mediana entre la 1 dosis y la fecha de muerte fue de 131 días y entre la 2 dosis y la fecha de muerte 80 días.

El 97,8% de los fallecidos tenían comorbilidades
Mediana edad 75 años

Automanejo del riesgo de contagio

FACTORES DE RIEGO

- ✓ *Tiempo de contacto*
- ✓ *Uso de barbijo*
- ✓ *Cantidad de personas*
- ✓ *Tipo de ventilación*



*Tiempo de contacto
con otras personas*



*Uso correcto
de barbijo*



*Limitada cantidad
de personas*



*Adecuada
ventilación*



*Uso incorrecto
de barbijo*



*Mucha cantidad
de personas*



*Inadecuada
ventilación*



**CENTRO DE
OPERACIONES DE
EMERGENCIAS**

Ministerio de
SALUD



CÓRDOBA
ENTRE TODOS