

Situación epidemiológica COVID-19

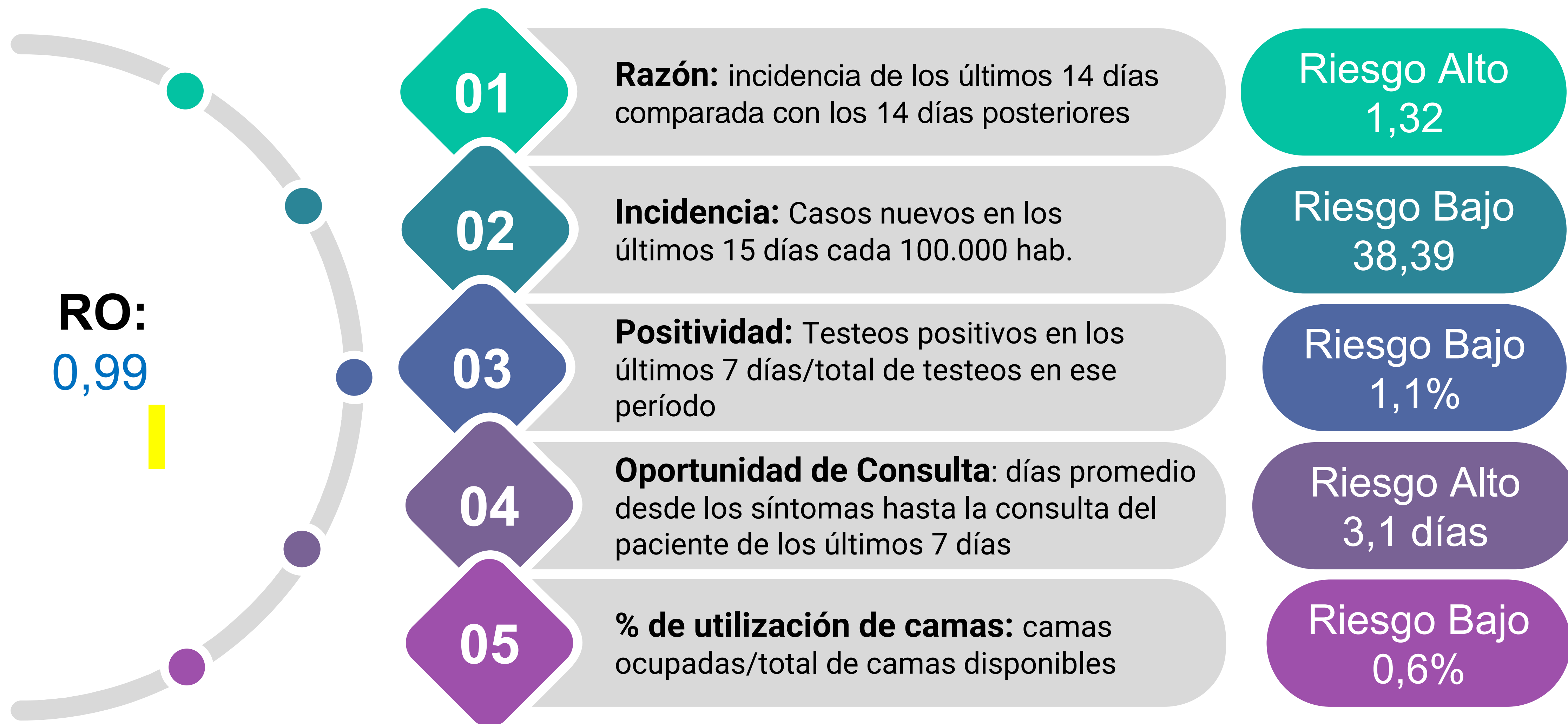
Provincia de Córdoba

SEMANA 48

04 de diciembre de 2021

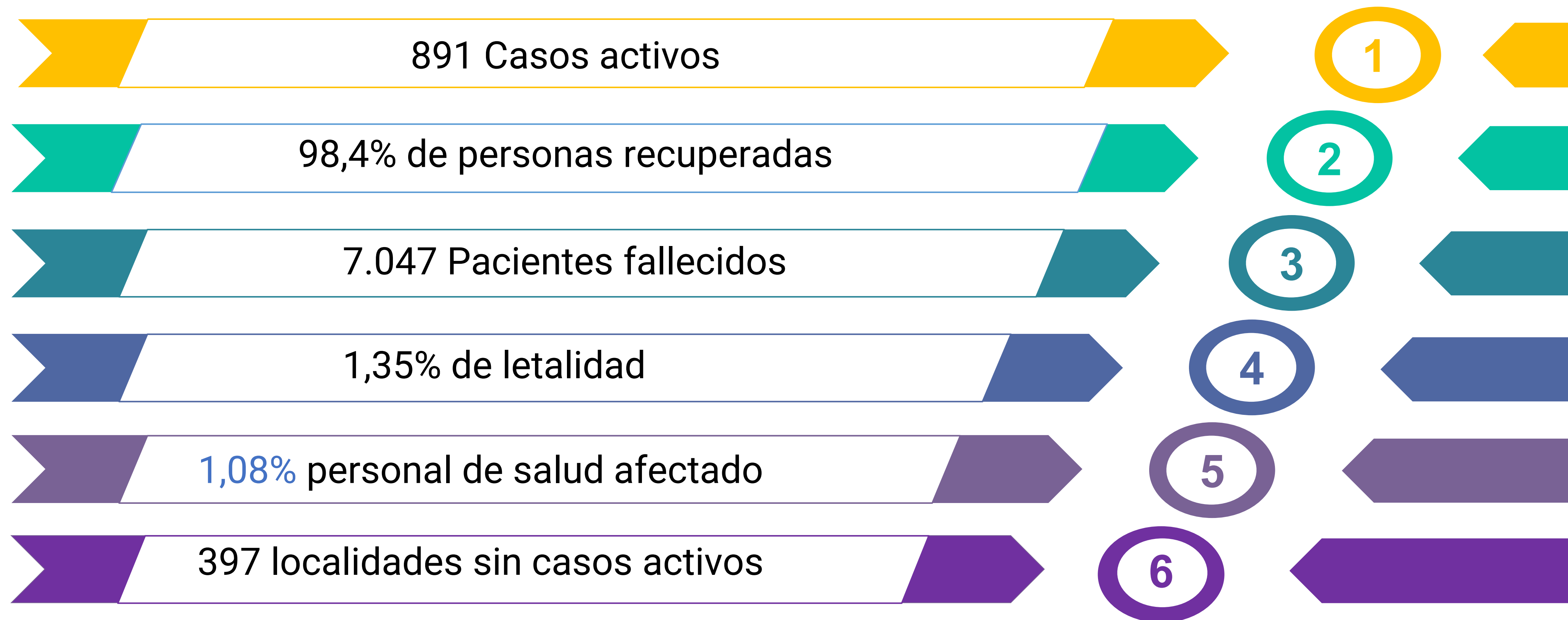


Indicadores de Riesgo Provincia de Córdoba. SE 48



Situación epidemiológica COVID-19. Provincia de Córdoba. SE 48

522.668 casos totales



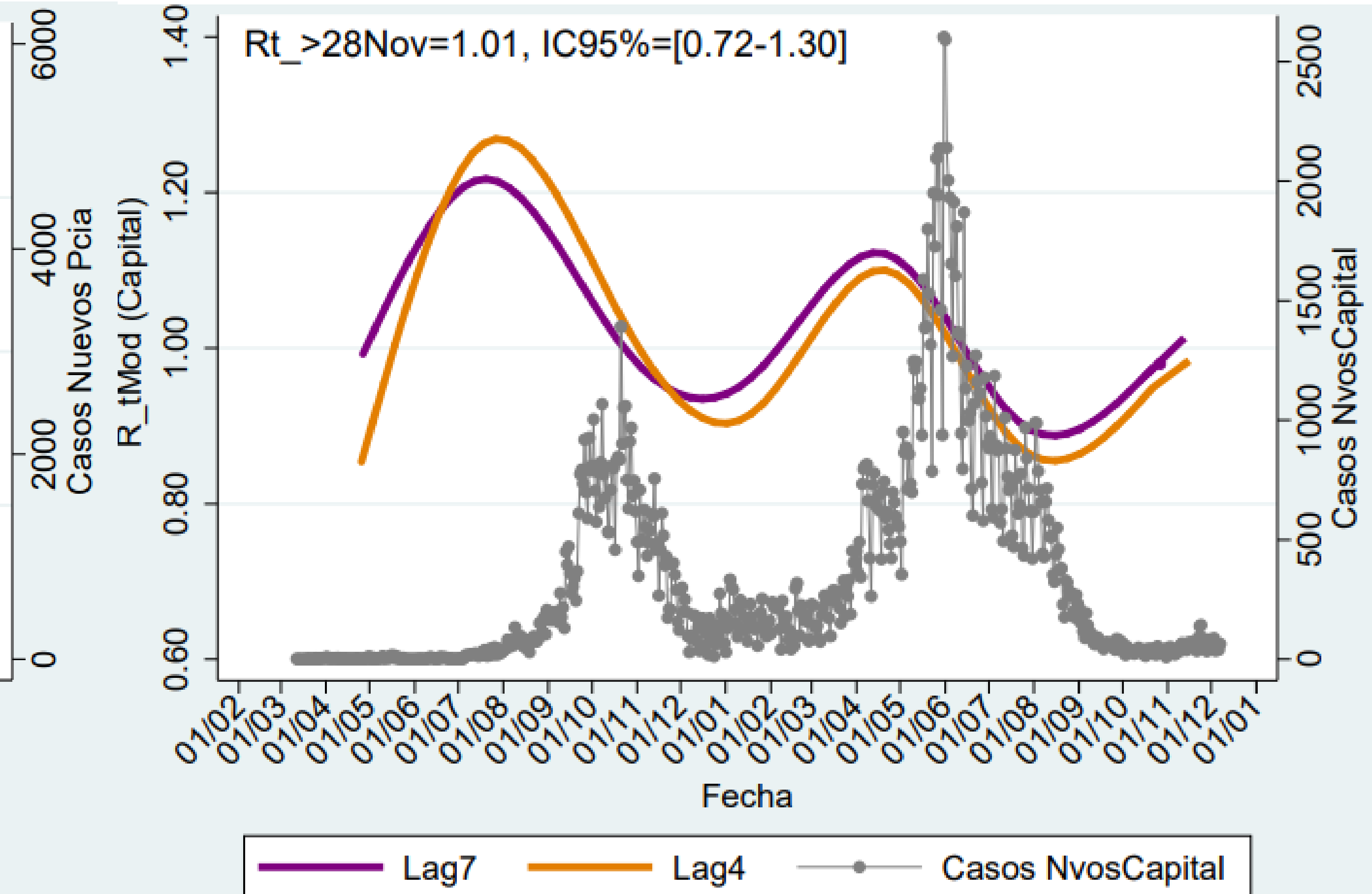
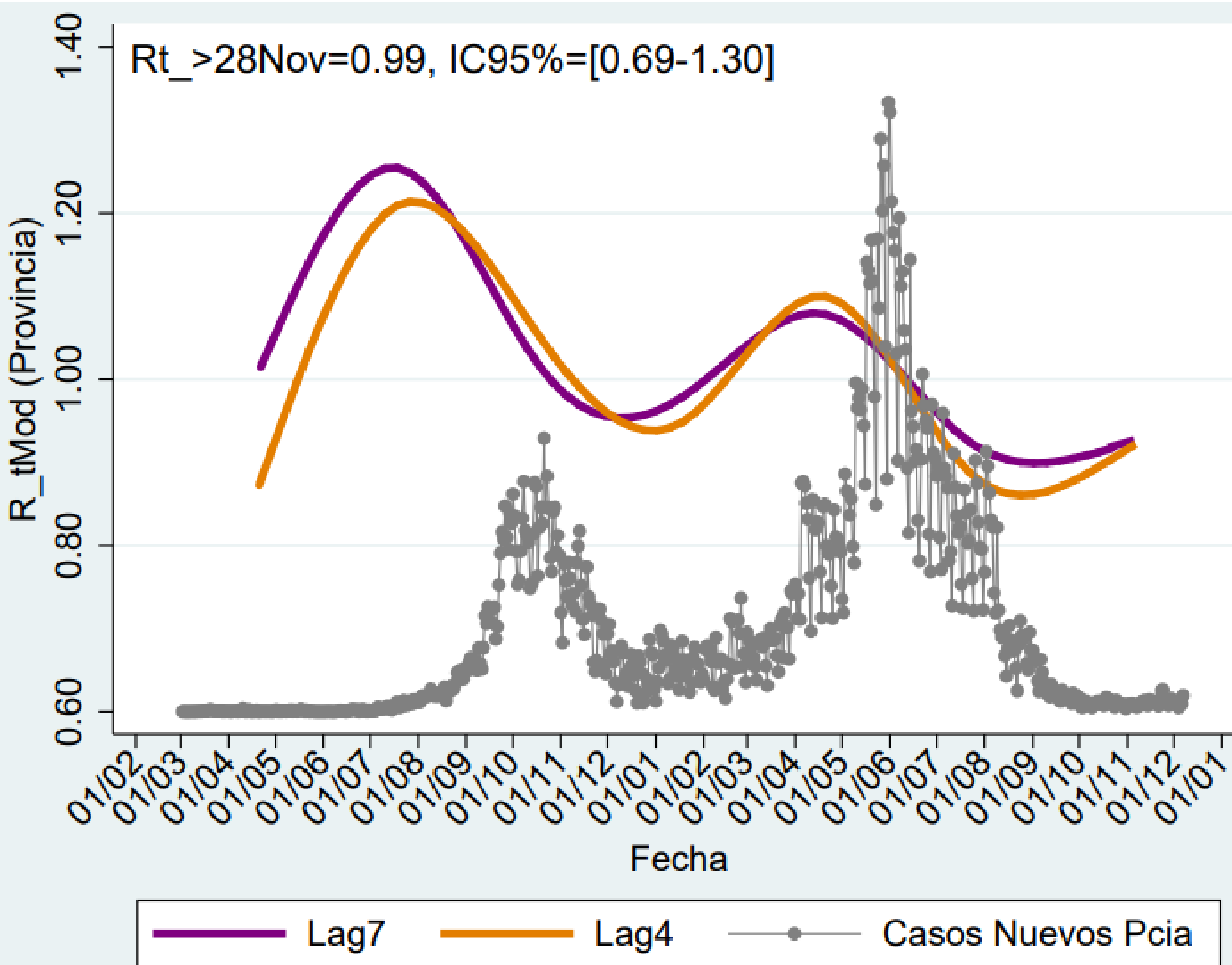
Comparativa de indicadores de riesgo de semanas epidemiológicas 46 a 48

Indicadores	SE 46	SE 47	SE 48
Ro	1,01	1,15	0,99
Razón	1,18	1,55	1,32
Incidencia C100 mil hab.	29,12	38,73	38,39
Positividad %	1,03	1,00	1,10
Oportunidad de Consulta	3,1 días	3,2 días	3,1 días
% Ocupación de camas	0,8%	0,6%	0,6%
Casos activos	855	1.121	891

Ro: Tasa de Contagio

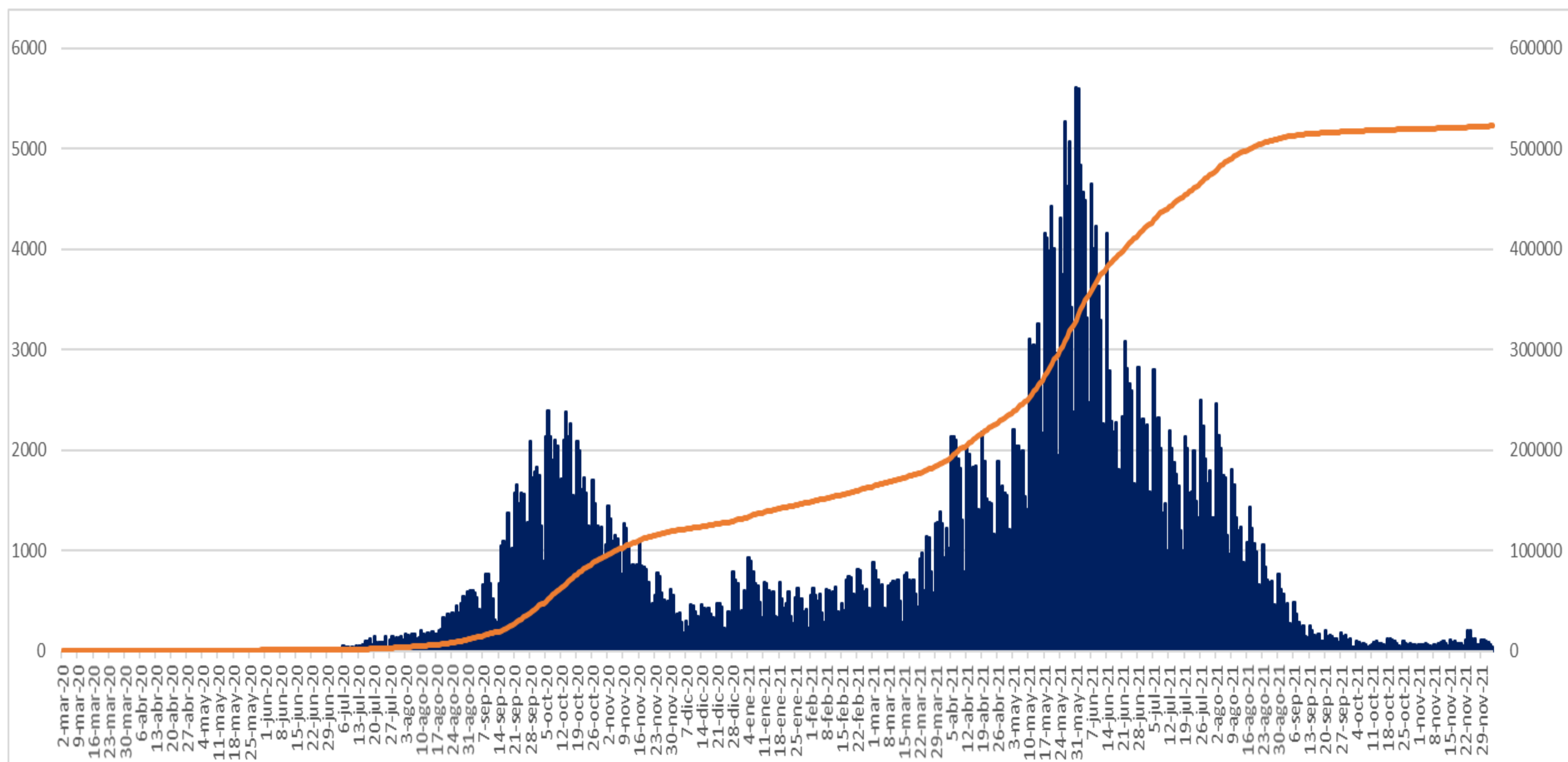
Provincia

Capital



Se observa un R_0 estable y significativamente menor a la SE 47

Curva epidémica y casos acumulados COVID-19. Provincia de Córdoba. N= 522.668.



Días totales **643**

Casos activos **891**

Casos últimos 7 días **575**

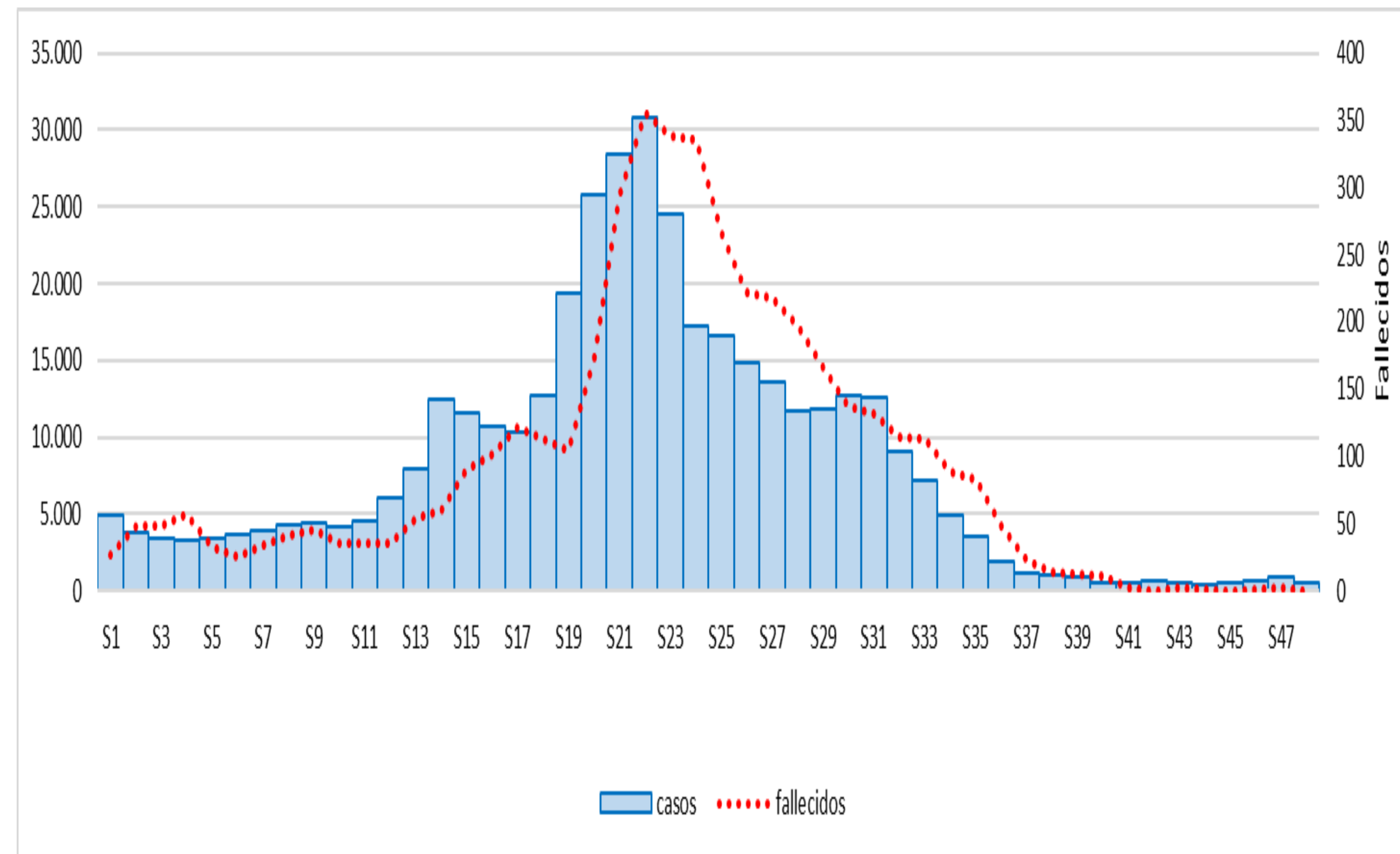
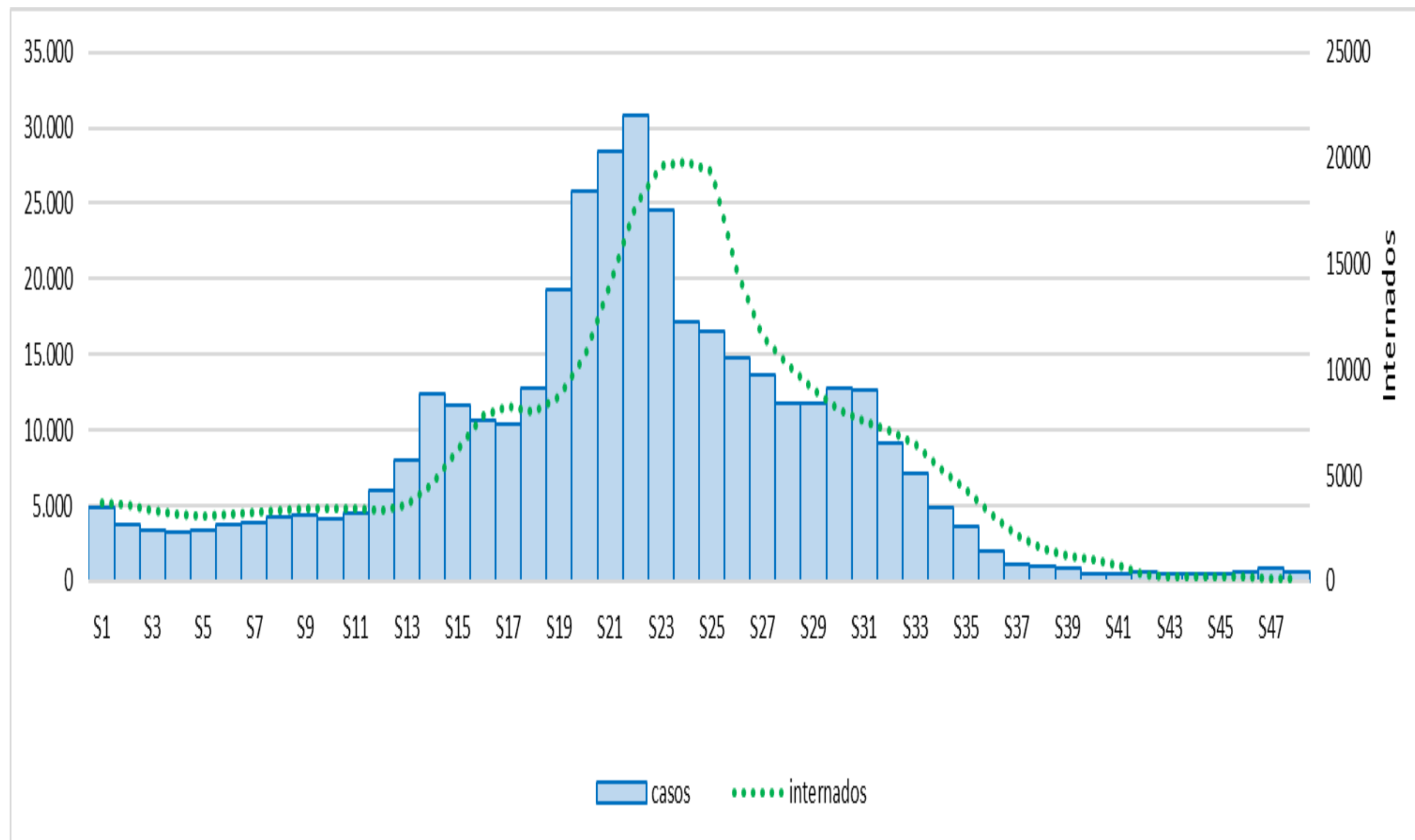
Capital **589**

Interior **302**

En la semana epidemiológica 48 se registraron 308 casos menos (35%) que la semana anterior. Observándose una tendencia al descenso de casos posterior al aumento observado en la SE47.

Año	Día con más casos	Cantidad	SE
2020	6/10/2020	2391	41
2021	31/5/2021	5611	22

Evolución de casos, internados y fallecidos COVID-19 por SE. Provincia de Córdoba. Año 2021



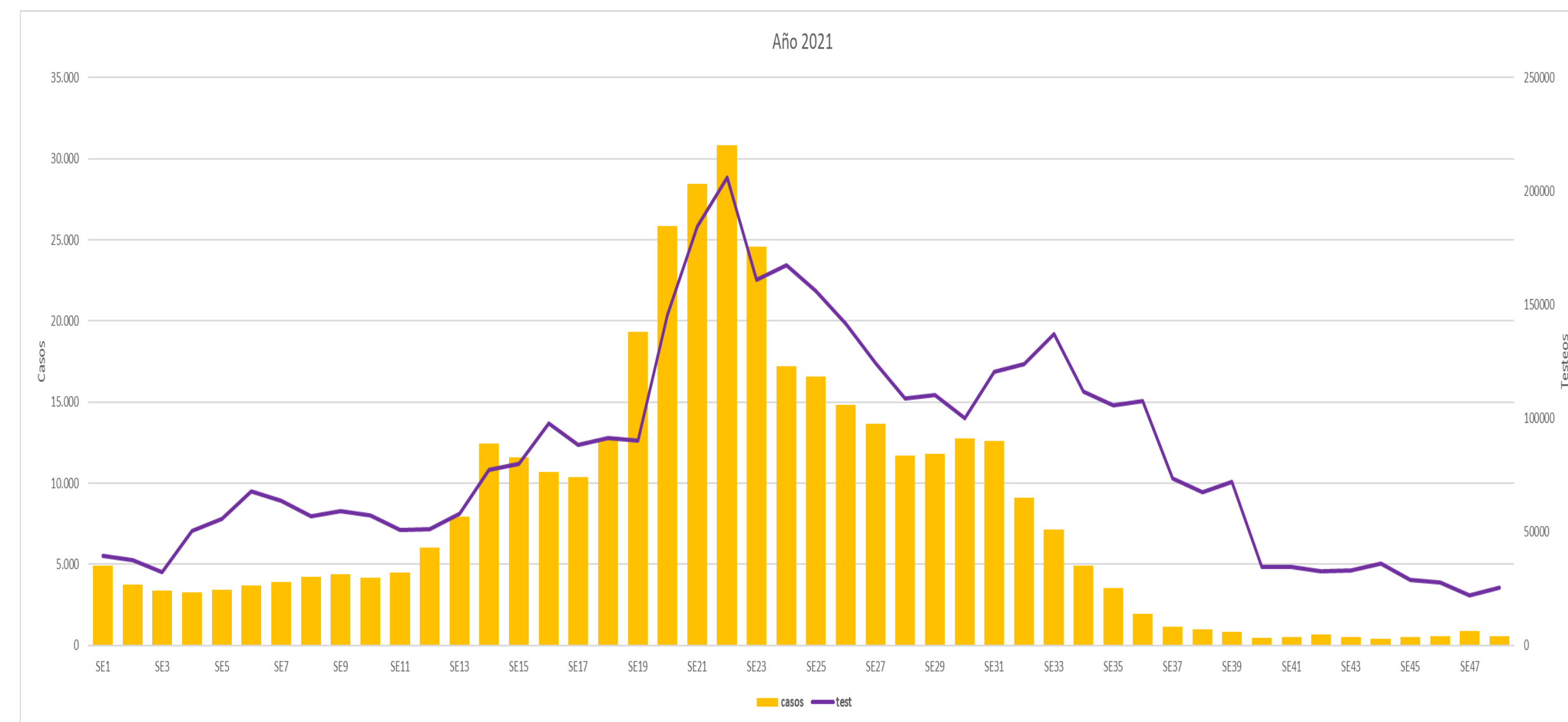
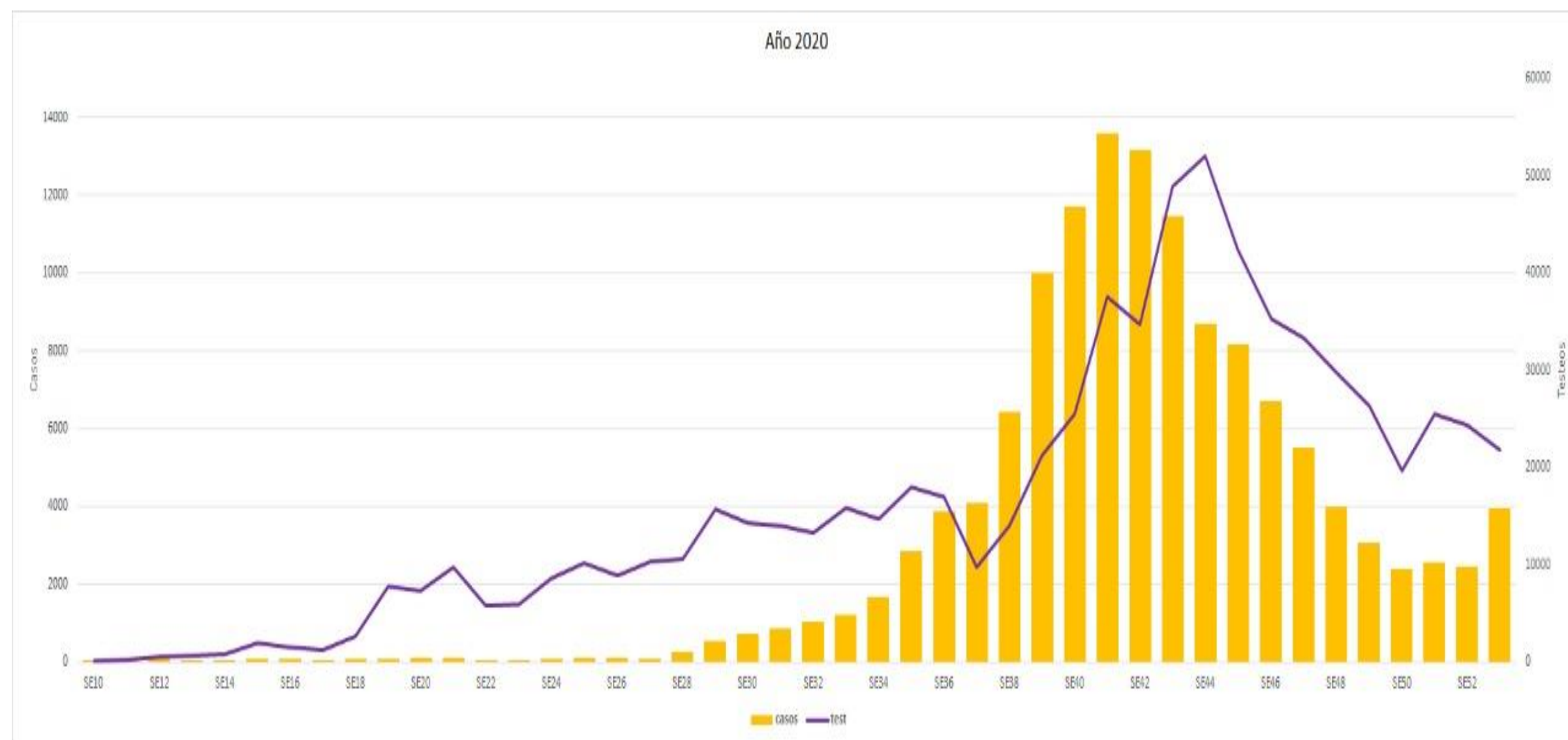
El pico de casos y fallecidos se registró en la SE 22, en tanto que el pico de internados se registró en la SE 24

La curva de casos y fallecidos se mantiene en descenso desde la SE23 (26 semanas consecutivas) , mientras que la curva de internaciones desde la SE25 (24 semanas consecutivas).

Es de destacar que la curva se mantiene por debajo de 1.000 casos semanales durante las ultimas 10 semanas, en tanto que los fallecidos se mantienen por debajo de 15 muertes semanales las últimas 11 semanas.

No se registraron muertes en las SE 42, 45 y 48.

Curva epidémica COVID-19 e Incremento de testeos por semana. Provincia de Córdoba. N= 522.668.



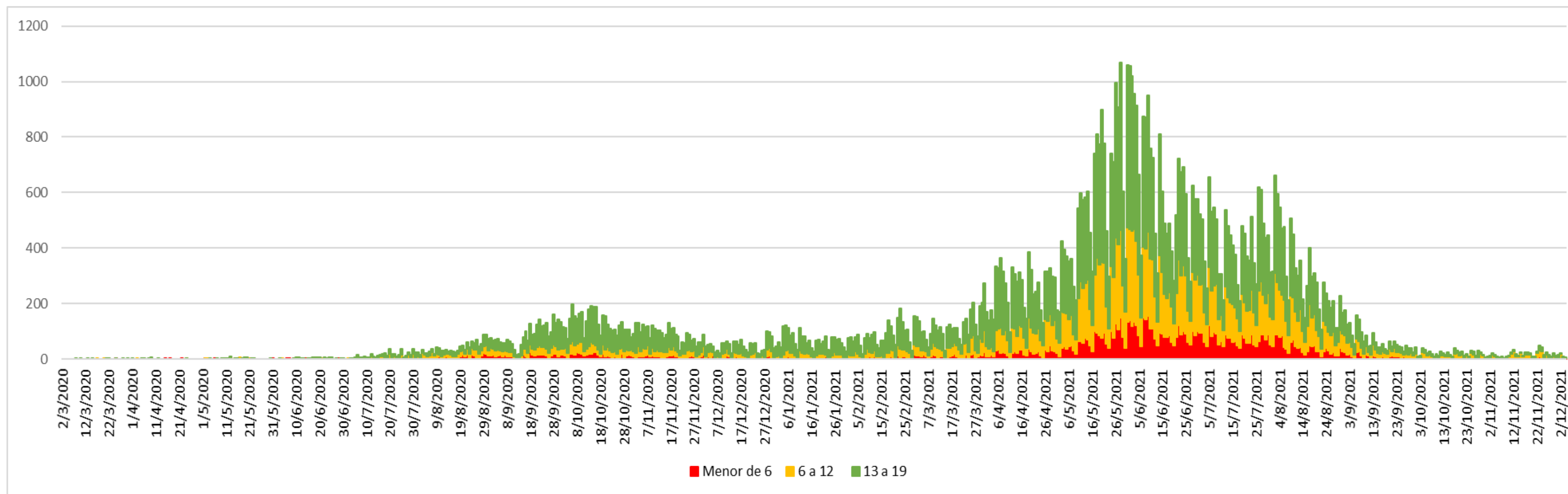
Durante el 2020 se realizaron 719.924 test, con un promedio por semana de 16.362.

Durante el 2021 se realizaron 4.005.091 testeos con un promedio por semana de 83.439.

Durante las últimas 5 semanas el promedio semanal fue de 27.993. En la última semana se observa una disminución de la cantidad de testeos.

Se puede observar un aumento sostenido en el número de testeos hasta la SE 22 y un nuevo incremento a partir de la SE 31, disminuyendo a partir de la SE 34.

Curva epidémica COVID-19 en menores de 20 años. Provincia de Córdoba. N= 91.414



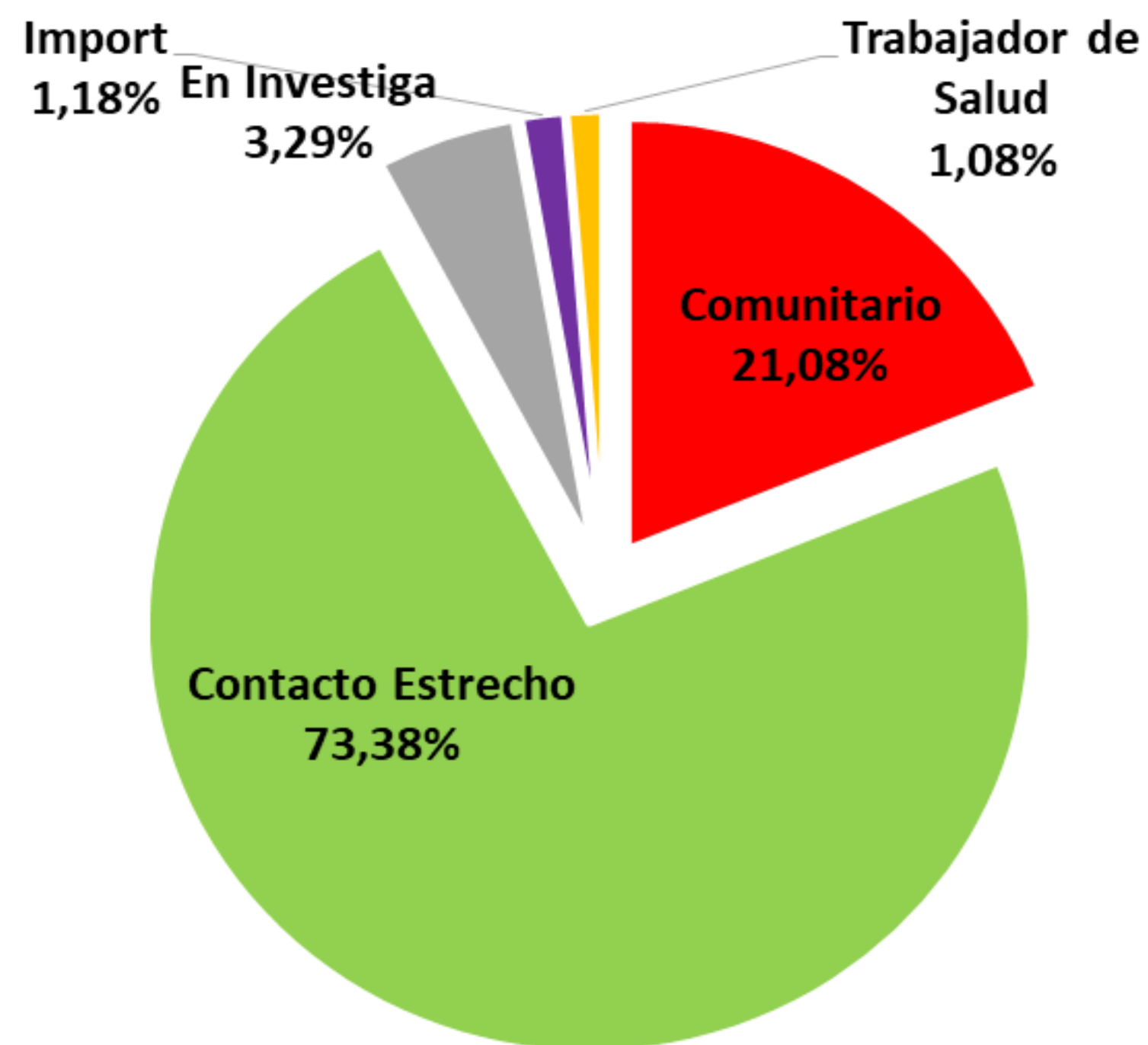
Desde el inicio de la pandemia, el **28/05/21** se observó el mayor número de casos en menores de 20 años. N=1068

Distribución porcentual de casos por grupo etario según SE					
	Menor a 6	6 a 12	13 a 19	Adulto	%<20 años
SE45	4,63	10,81	5,60	78,96	21,04
SE46	4,59	10,37	7,14	77,89	22,11
SE47	3,74	9,51	8,04	78,71	21,29
SE48	2,09	8,00	7,48	82,43	17,57

El **17,5%** del total de casos desde el inicio de la pandemia corresponde a menores de 20 años.

Desde la SE17 el % de casos en menores de 20 años supero la media histórica, y continúa en ascenso. Desde la SE31 el % de casos en menores de 20 años supera al 25% del total de casos, hasta la SE40 donde llega al 35%. Posteriormente se mantiene con fluctuaciones cercana al 25%, manteniéndose por debajo de este valor desde la SE44.

Casos COVID-19 según nexos epidemiológico. Provincia de Córdoba. N=522.668

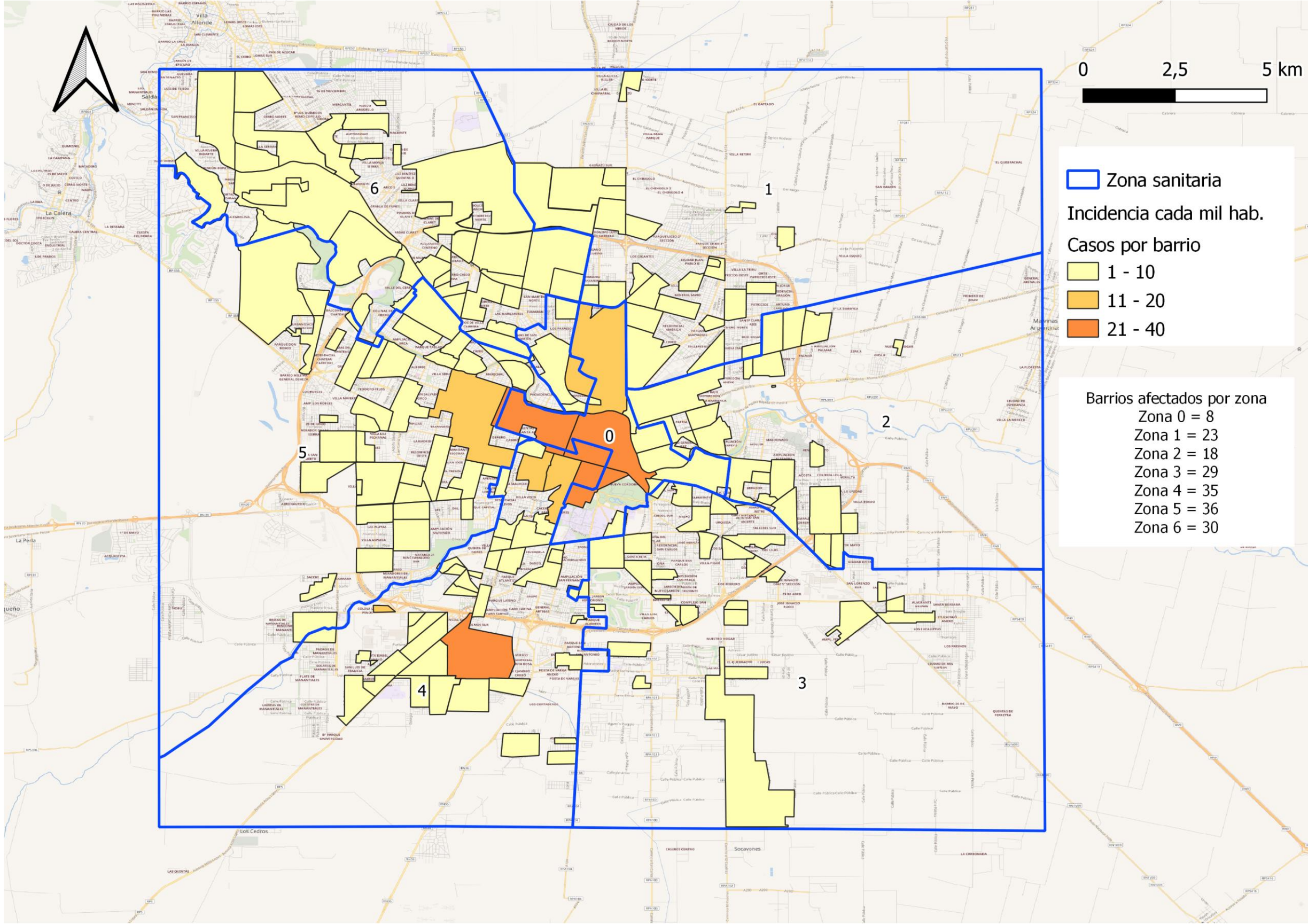


En el 76% de los casos se puede identificar cual es el nexo de transmisión de la enfermedad.

En su mayoría las infecciones se adquieren dentro del ámbito de sus vínculos mas cercanos o laboral.

El porcentaje de nexo comunitario se mantiene respecto de la última SE.

Barrios con casos activos. Ciudad de Córdoba. N=179*. SE 48



El 27,8% de los barrios de la ciudad presenta casos activos (disminuyó 6,1% respecto a la SE 47)

El 26,7% de los barrios tienen entre 1 y 10 casos COVID-19 (disminuyó 5,8% respecto a la SE anterior)

	SE 47	SE 48
Barrios con 1 a 10 casos	207	170
Barrios con 11 a 20 casos	5	5
Barrios con 21 a 40 casos	2	4
Barrios con 41 a 100 casos	2	--

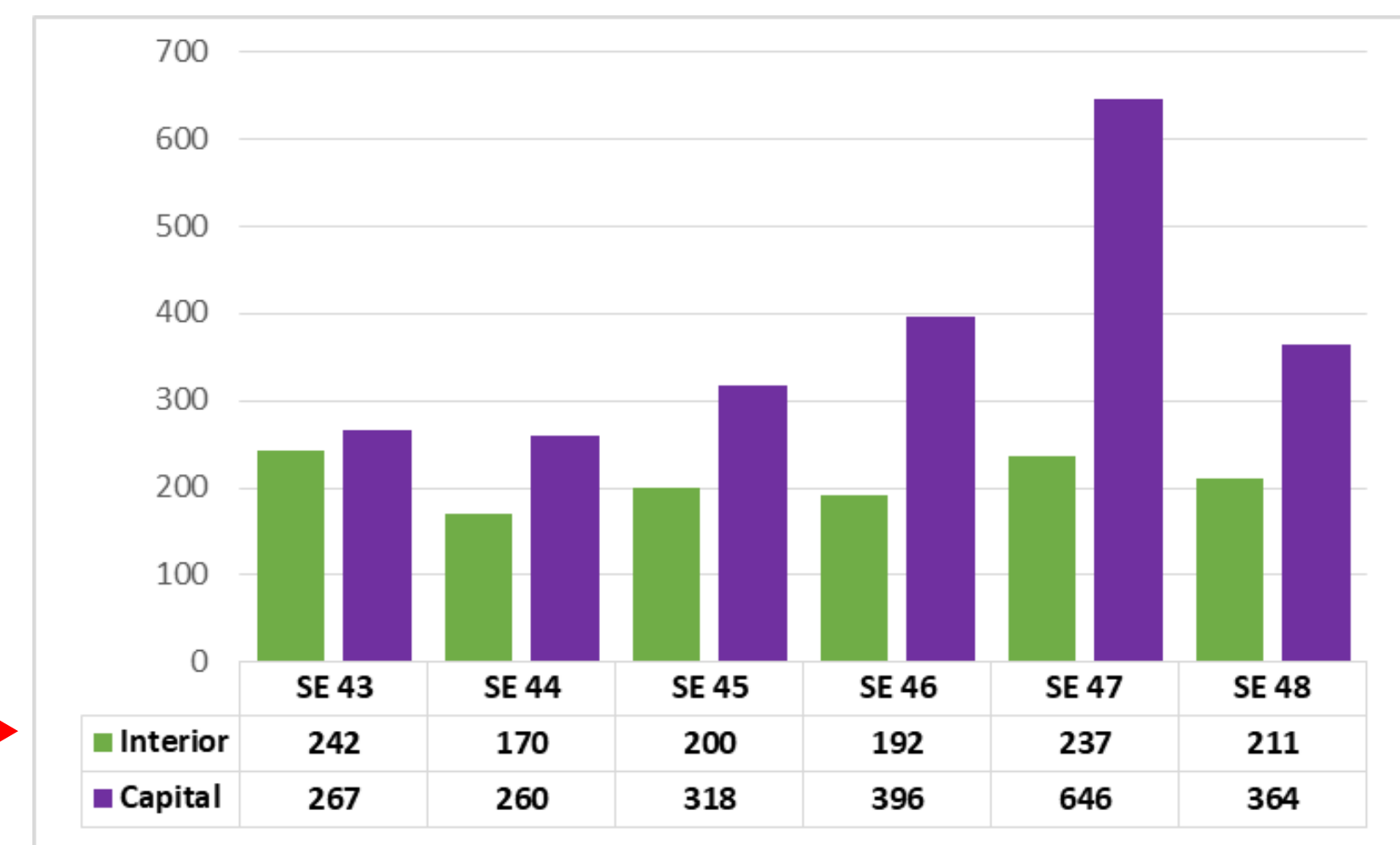
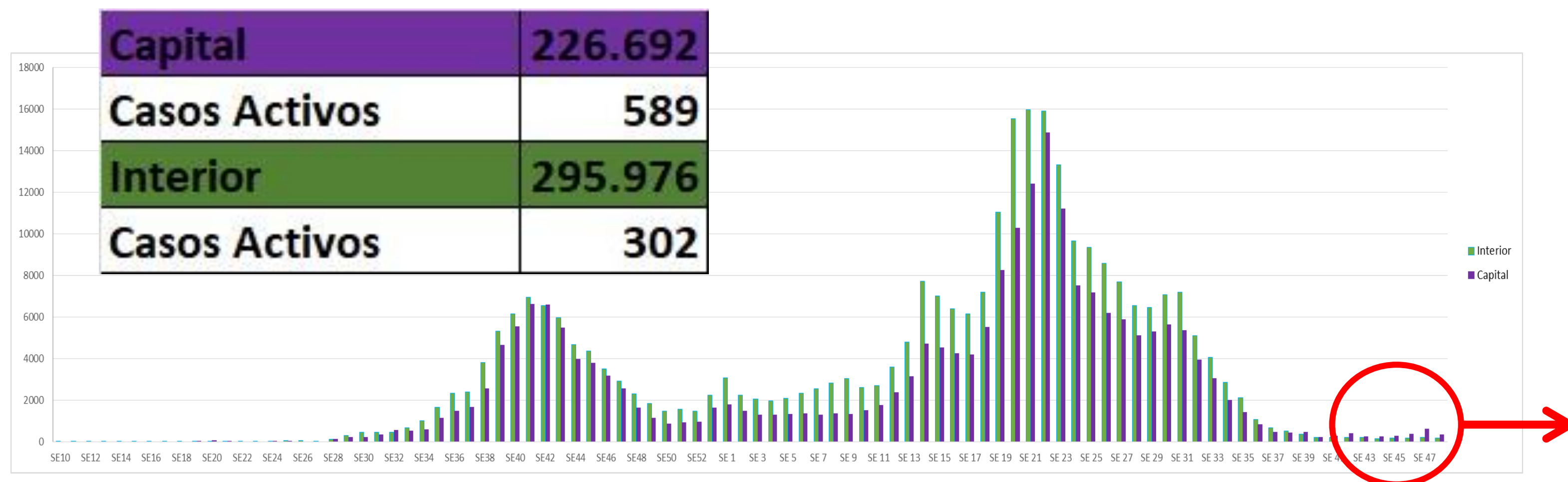
**Se observa una disminución marcada de los barrios con 1 a 10 casos activos.
Se mantiene estable la cantidad de barrios con 11 a 20 casos y aumentó con 21 a 40 casos.
No hay barrios con más de 40 casos activos.
Los barrios con más casos activos son Nueva Córdoba y Centro.**

La zona central tiene la mayor concentración de casos activos.

*Datos tomados del sistema informático provincial en tiempo real“.

**Mapa base tomado de OpenStreetMap contributors

Casos Confirmados según Residencia. COVID-19. Provincia de Córdoba.



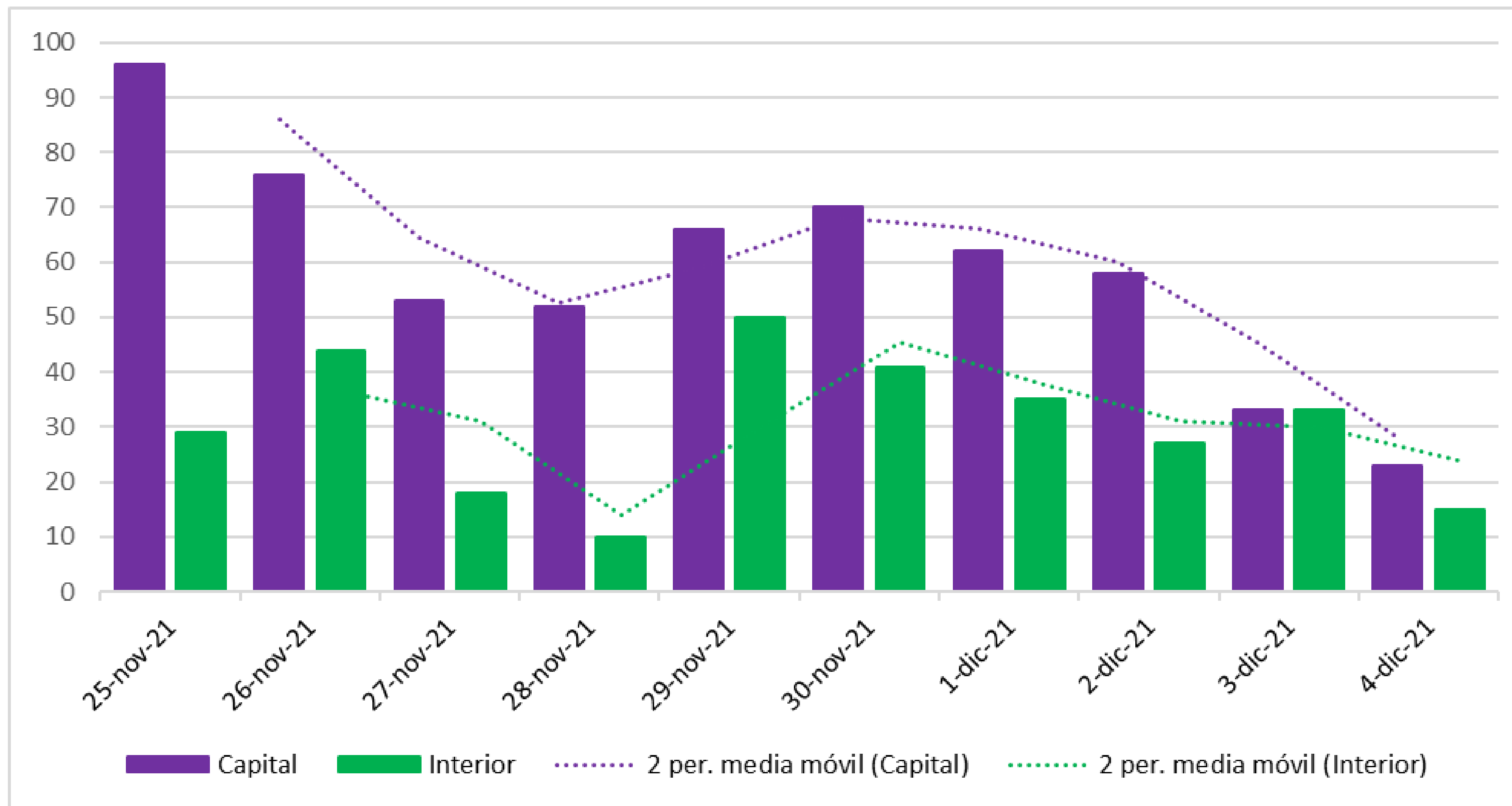
La SE con mayor número de casos en la provincia fue la SE 22 con 30.808 casos. Mientras que en el interior fue la SE 21 (15.986) y en Capital la SE 22 (14.898) del 2021.

Se puede observar mayor cantidad de casos en el Interior respecto a Capital en todo el período. Esta situación se invierte a partir de la semana 39 continuando hasta la actualidad, donde Capital notifica un mayor porcentaje de casos que Interior.

Desde la SE 43 el interior muestra estabilización en los casos. En tanto, Capital registra un aumento progresivo hasta la SE 47 y posterior descenso en la SE actual.

El promedio de casos semanales en estas 6 semanas fue de 209 casos para el Interior, 375 en Capital y 584 en Provincia. Respecto a la semana anterior (SE 47) se observa menor cantidad de casos en Capital (disminuyó del 44%; 282 casos menos) y en el Interior (disminuyó un 11%; 26 casos menos habiendo, en consecuencia una disminución del 35%; 308 casos menos en Provincia respecto a la SE anterior.

Casos por día COVID-19 según residencia. Provincia de Córdoba. N= 891.



En los últimos 10 días el promedio de casos diarios en Capital fue de **59**, en Interior de **30** casos y en Provincia **89**.

En tanto que en los 10 días anteriores el promedio fue de 78 casos para Capital, Interior 32 y Provincia 110.

Fallecidos COVID-19 por fecha de fallecimiento. Provincia de Córdoba. N=7.047.

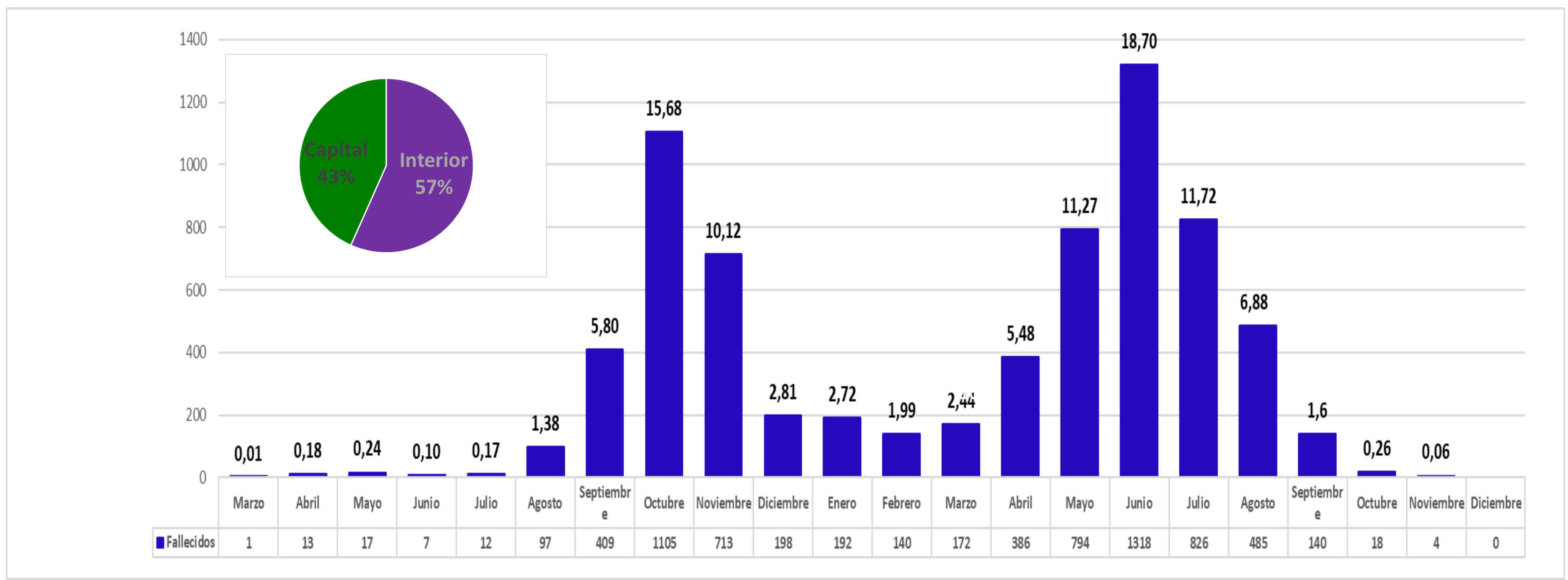


El 3 de junio se registró el mayor número de fallecidos con 69 defunciones

La mediana de días desde la toma de muestra hasta el fallecimiento es de 10 días con un rango IC entre 5 y 17 días

La mediana de edad de los fallecidos es de 71 años con un rango IC entre 61 y 80 años

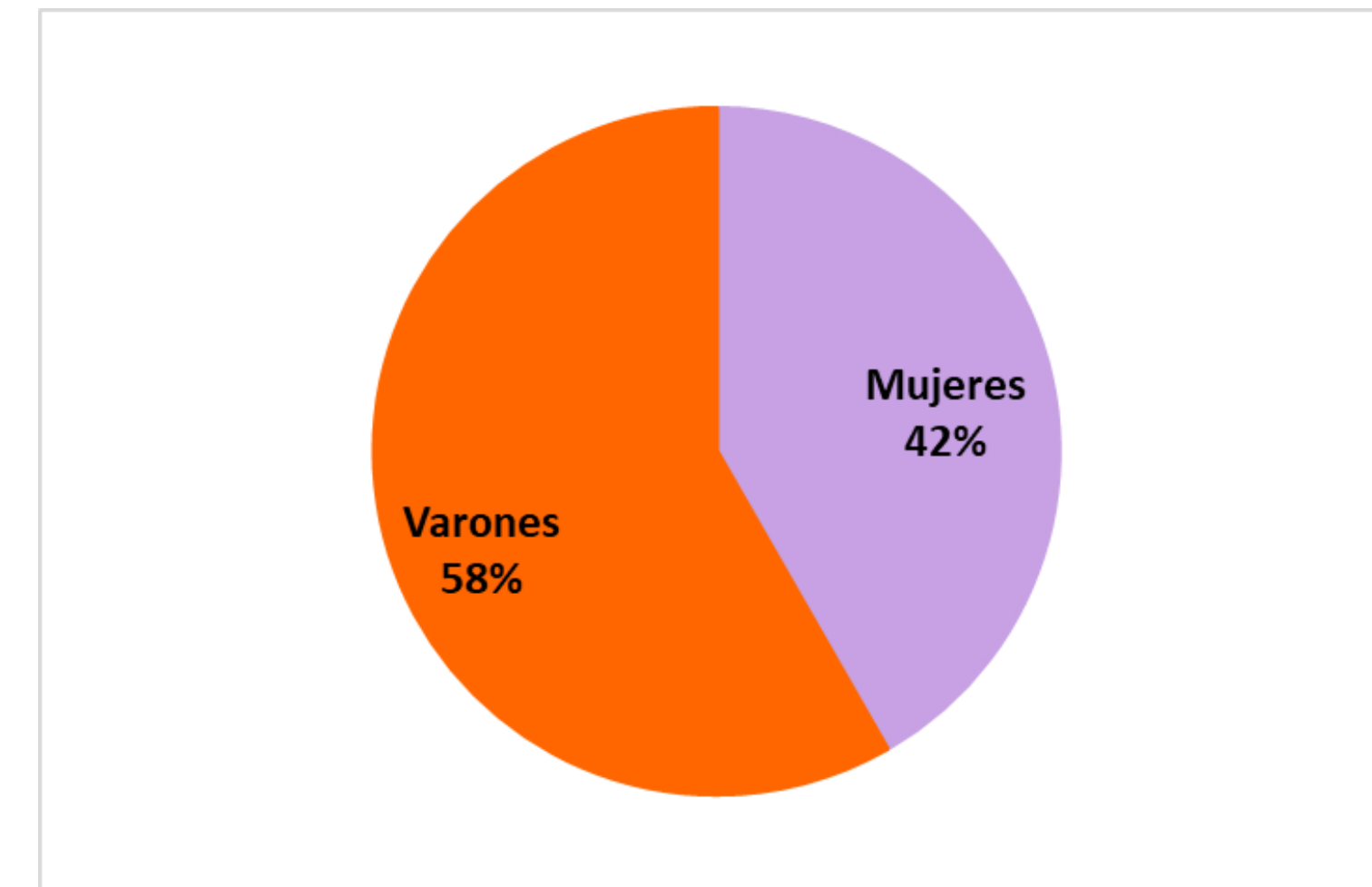
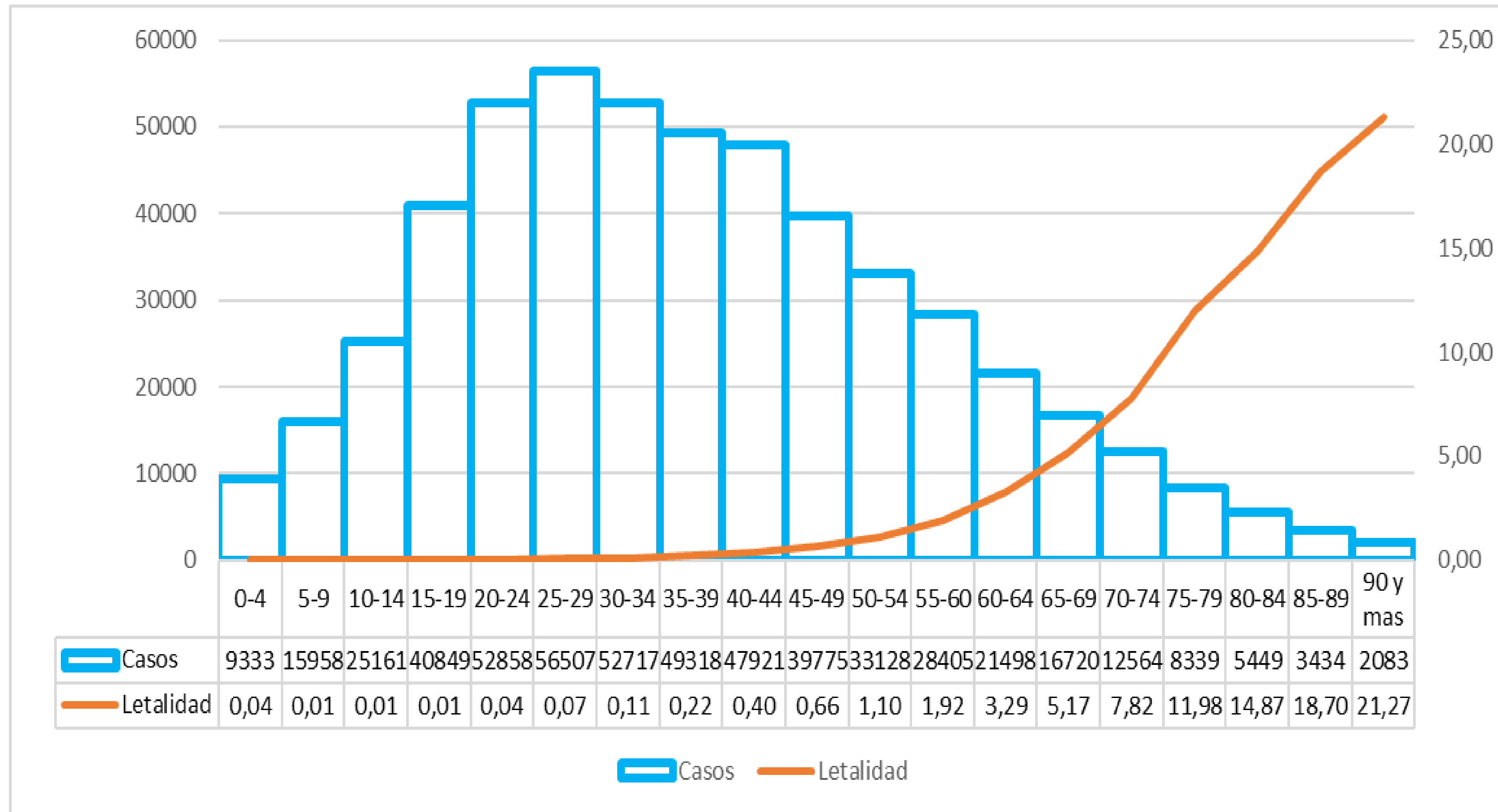
El 67,3% de los fallecidos en 2021 no estaba vacunado.



En el mes de noviembre se notificaron 4 fallecidos de los cuales 3 eran del sexo masculino, cuya mediana de edad era 70 años y sólo 1 de Capital.

Curva de Letalidad COVID-19. Provincia de Córdoba.

N= 7.047.

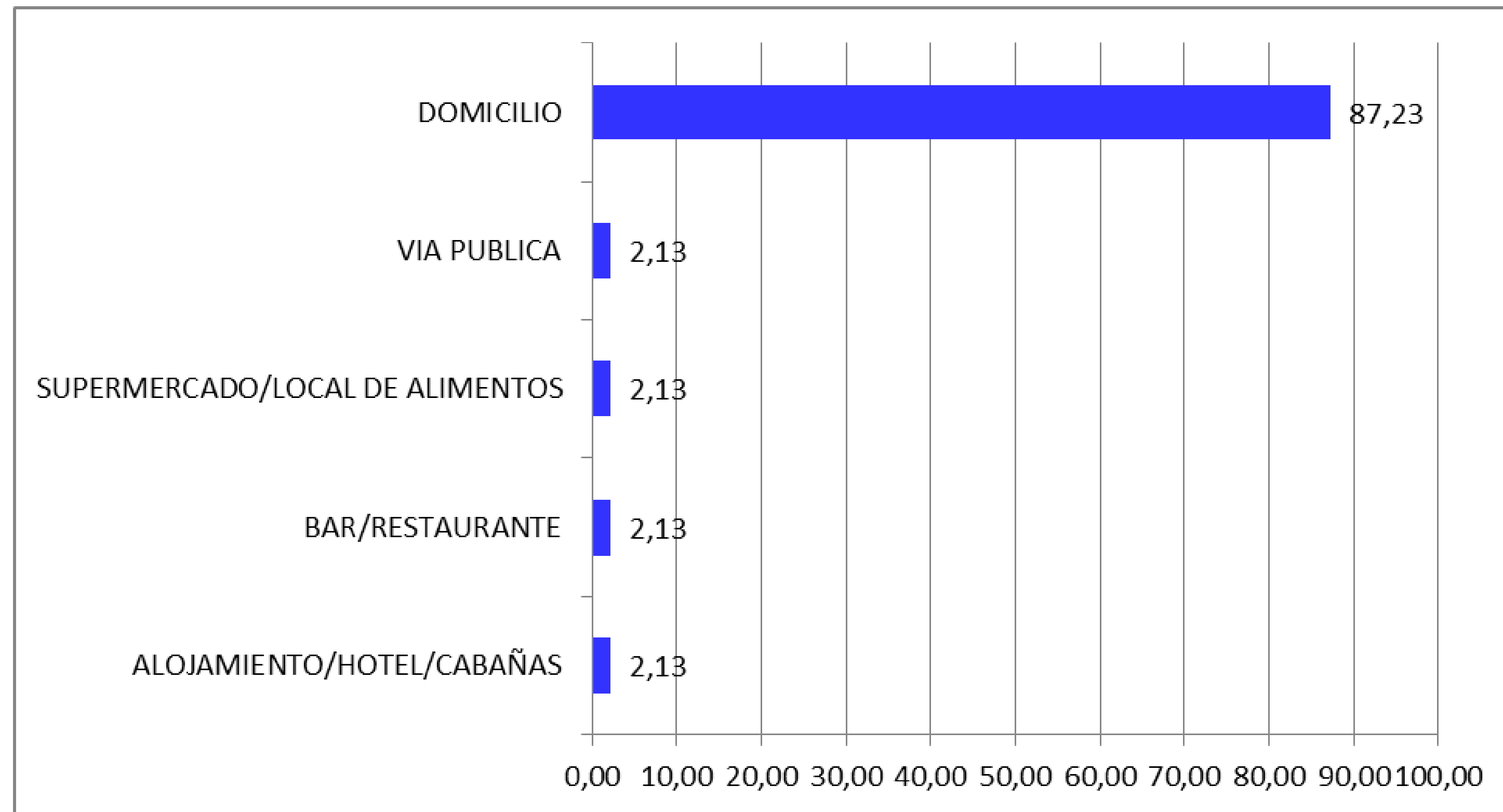


1,35% Tasa de letalidad

Tasa de letalidad más alta en el rango de 90 o más años con 21,3%

En las últimas semanas la tasa de letalidad general se mantiene estable

Lugar de contagio auto reportado en contactos no convivientes que se contagiaron en ámbito no laboral casos COVID-19. Ciudad de Córdoba

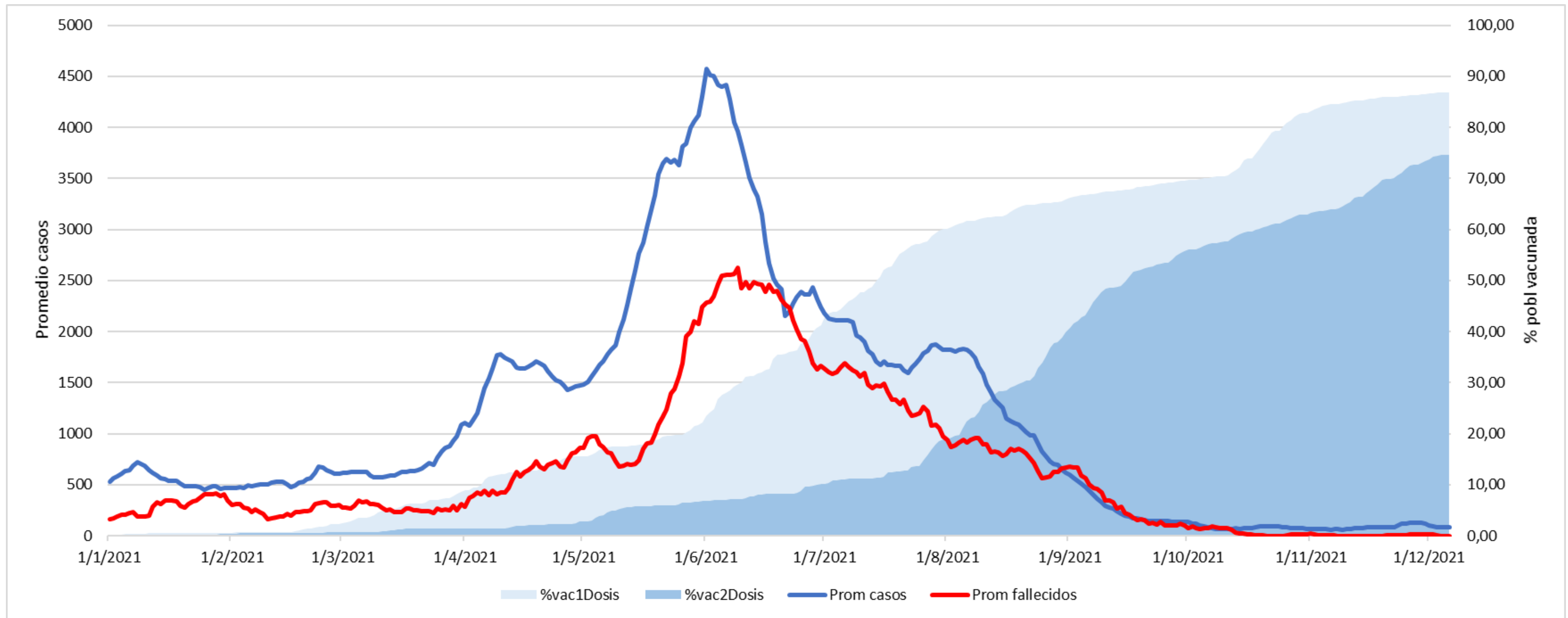


El 87,23% de los contactos no convivientes reportaron haberse contagiado en entorno domiciliario.

La mediana de edad es 32 años Rango IC 26-49

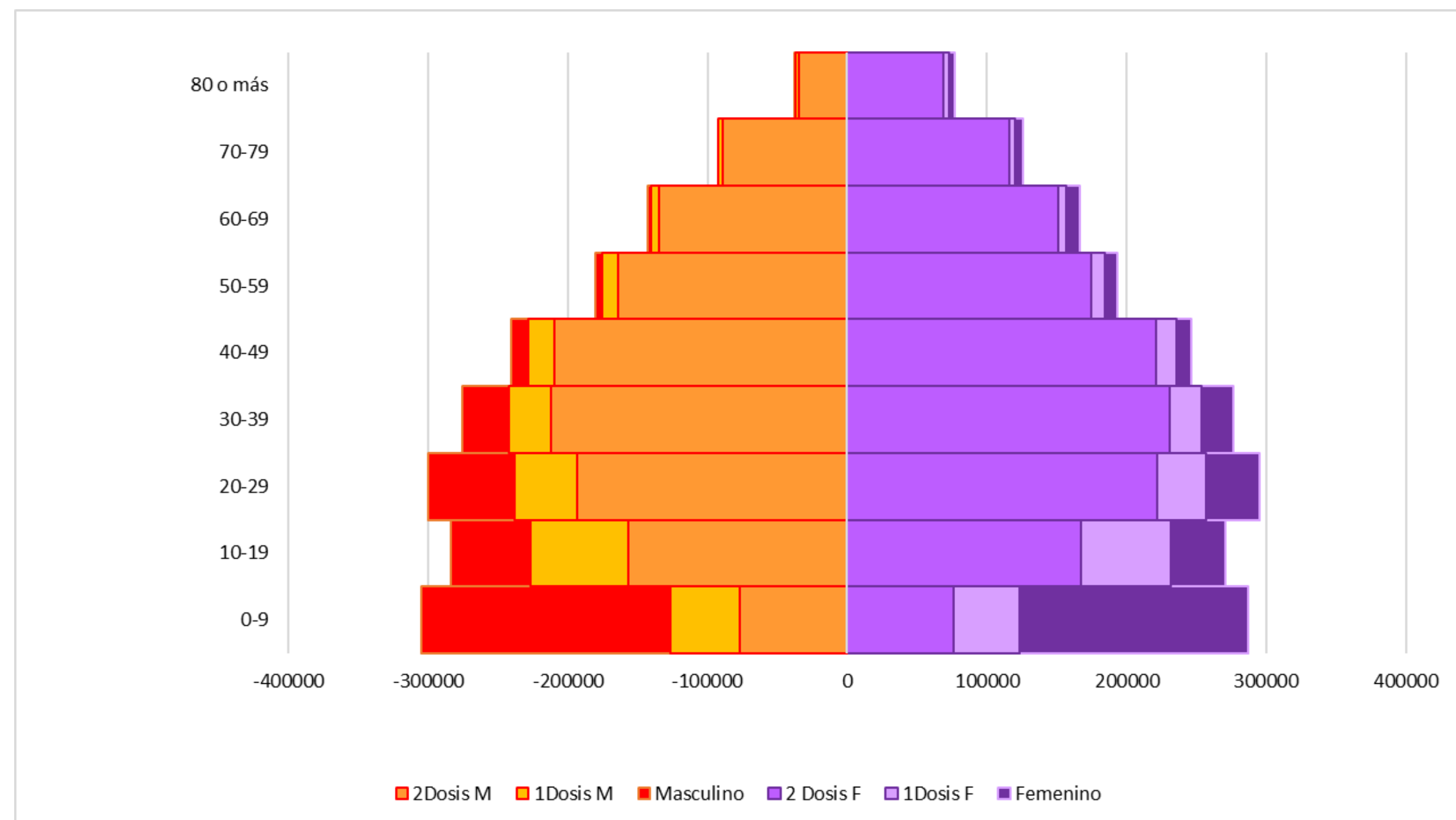
El 58% de los contactos tienen entre 20 y 39 años.

Curva de casos, fallecidos y porcentaje de población vacunada contra COVID-19. Provincia de Córdoba



La disminución en la curva de casos y de fallecimientos se produjo a partir de junio de este año, profundizándose a medida que fue aumentando la cobertura de vacunación.

Cobertura vacunación contra COVID-19 según edad y sexo. Provincia de Córdoba



El 86,9% de la población objetivo recibió 1 dosis de vacuna.

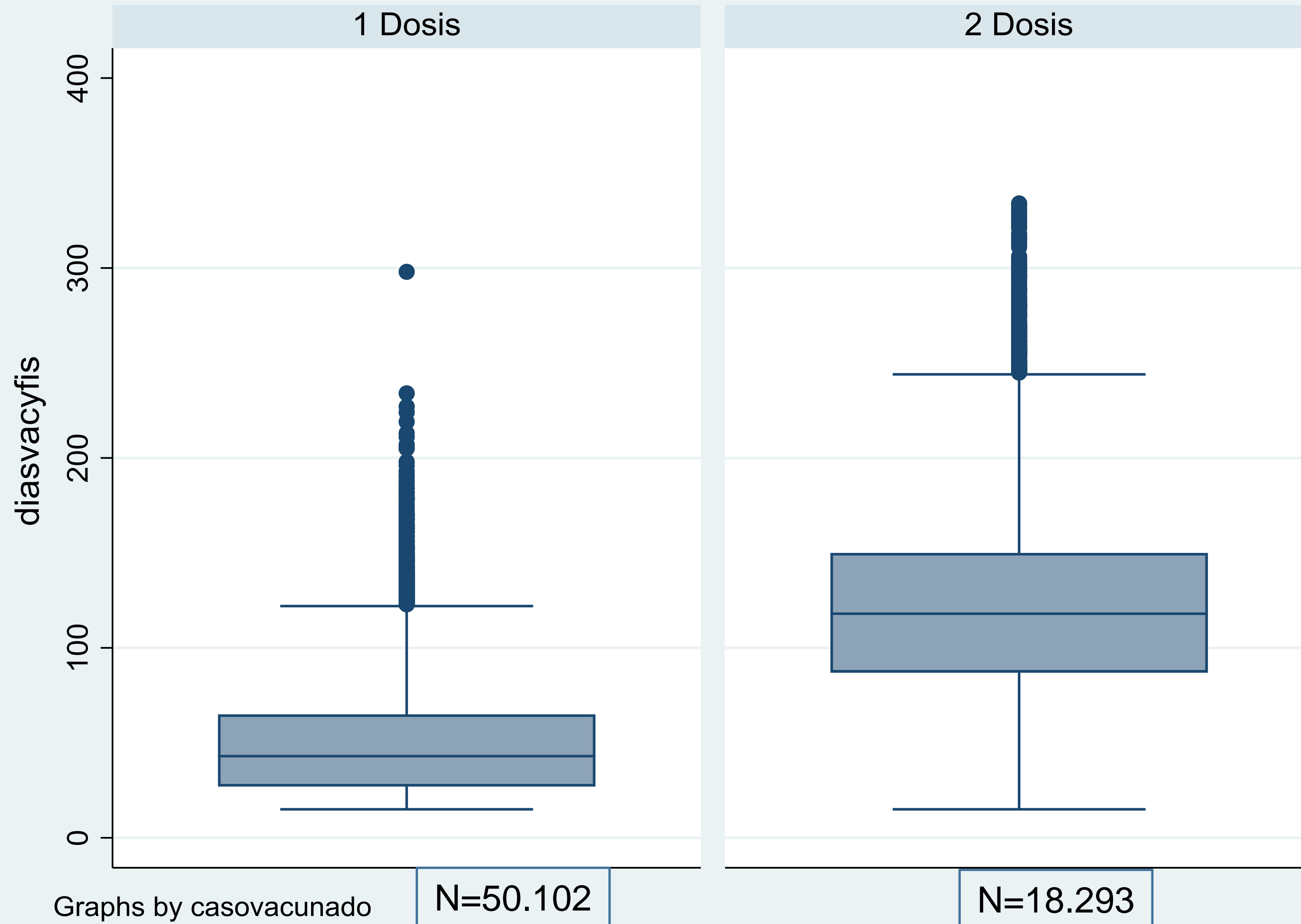
El grupo etario con mayor proporción de población vacunada con 1 dosis corresponde al grupo de 70 a 79 años (100%).

El 74,6% de la población objetivo recibió 2 dosis de vacuna.

El grupo etario con mayor proporción de población vacunada con 2 dosis corresponde al grupo de 70 a 79 años (94,12%).

Población		1 Dosis	2 Dosis	% 1 Dosis	% 2 Dosis
3 a 11 años	523418	332.929	208.179	63,6	39,8
12 a 17 años	329996	277.604	190.589	84,1	57,8
18 o más	2765249	2.533.704	2.301.031	91,6	83,2
12 o más	3095245	2.811.308	2.491.620	90,8	80,5
3 o más	3618662	3.144.237	2.699.799	86,9	74,6

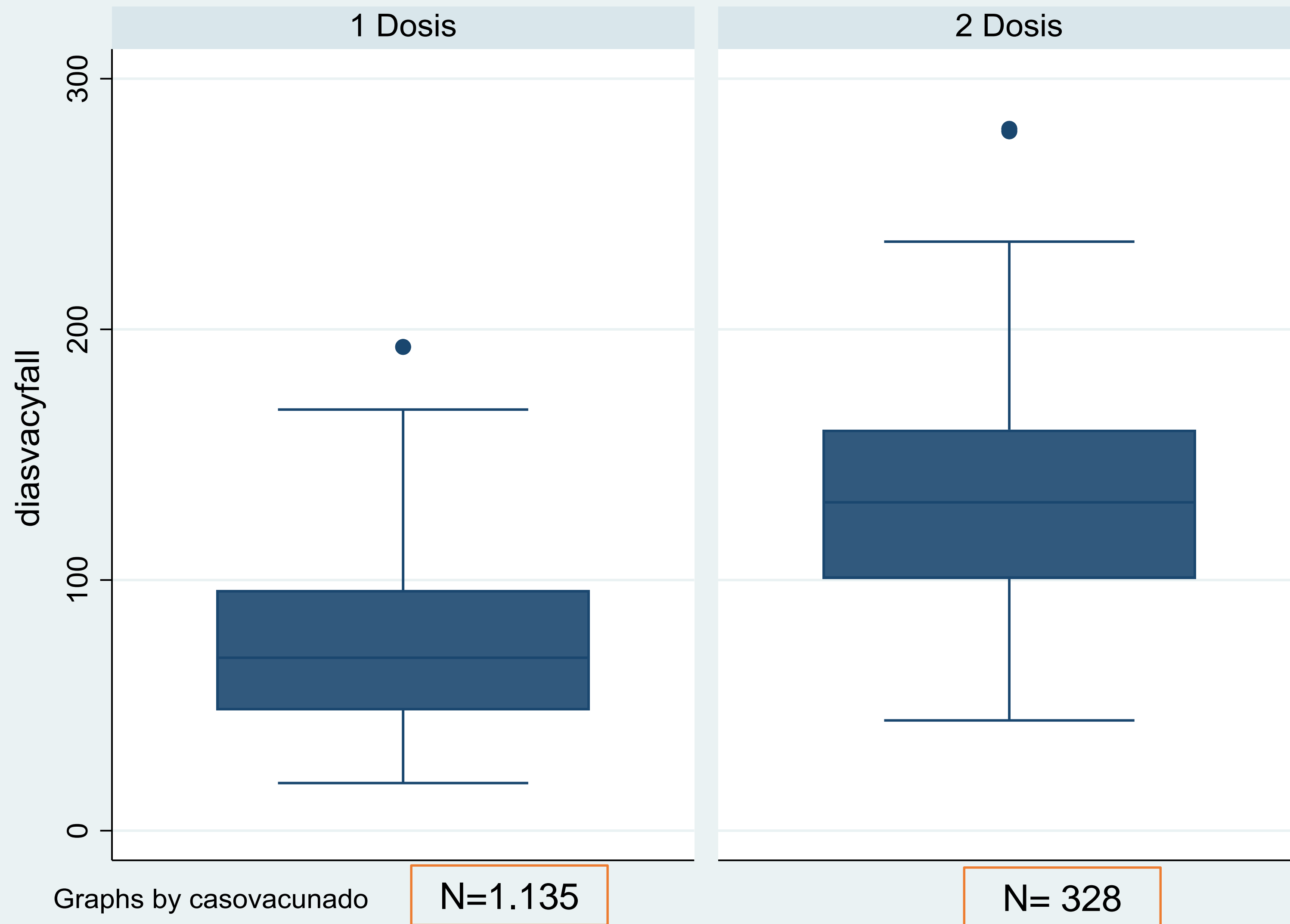
Casos COVID-19 en población vacunada. Provincia de Córdoba



Del total de personas vacunadas (3.144.237), 68.395 (2.2%) contrajeron COVID-19 después de 2 semanas de haberse vacunado, distribuido en: 50.102 con 1 Dosis y 18.293 con 2 Dosis.

En quienes tenían 1 dosis de vacuna, la mediana de días entre la fecha de primera dosis de vacunación y la FIS fue de 43 días. En quienes tenían vacunación completa, la mediana entre la 1 dosis y la FIS fue de 118 días y entre la 2 dosis y la FIS fue de 68 días.

Fallecidos COVID-19 en población vacunada. Provincia de Córdoba



Del total de personas vacunadas (3.144.237), 1.463 (0.05%) contrajeron COVID-19 después de 2 semanas de haberse vacunado y fallecieron, distribuido en: 1.135 con 1 Dosis y 328 con 2 Dosis.

En quienes tenían 1 dosis de vacuna, la mediana de días entre la fecha de primera dosis de vacunación y la fecha de muerte fue de 69 días

En quienes tenían vacunación completa, la mediana entre la 1 dosis y la fecha de muerte fue de 131 días y entre la 2 dosis y la fecha de muerte 81,5 días.

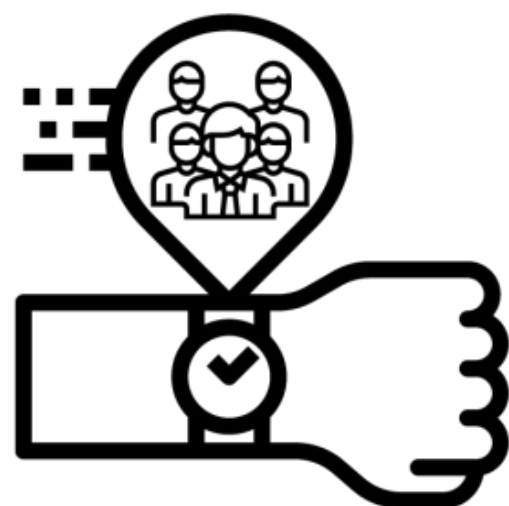
El 97,8% de los fallecidos tenían comorbilidades

Mediana edad 75 años

Automanejo del riesgo de contagio

FACTORES DE RIEGO

- ✓ *Tiempo de contacto*
- ✓ *Uso de barbijo*
- ✓ *Cantidad de personas*
- ✓ *Tipo de ventilación*



*Tiempo de contacto
con otras personas*



*Uso correcto
de barbijo*



*Limitada cantidad
de personas*



*Adecuada
ventilación*



*Uso incorrecto
de barbijo*



*Mucha cantidad
de personas*



*Inadecuada
ventilación*



**CENTRO DE
OPERACIONES DE
EMERGENCIAS**

Ministerio de
SALUD



CÓRDOBA
ENTRE TODOS