



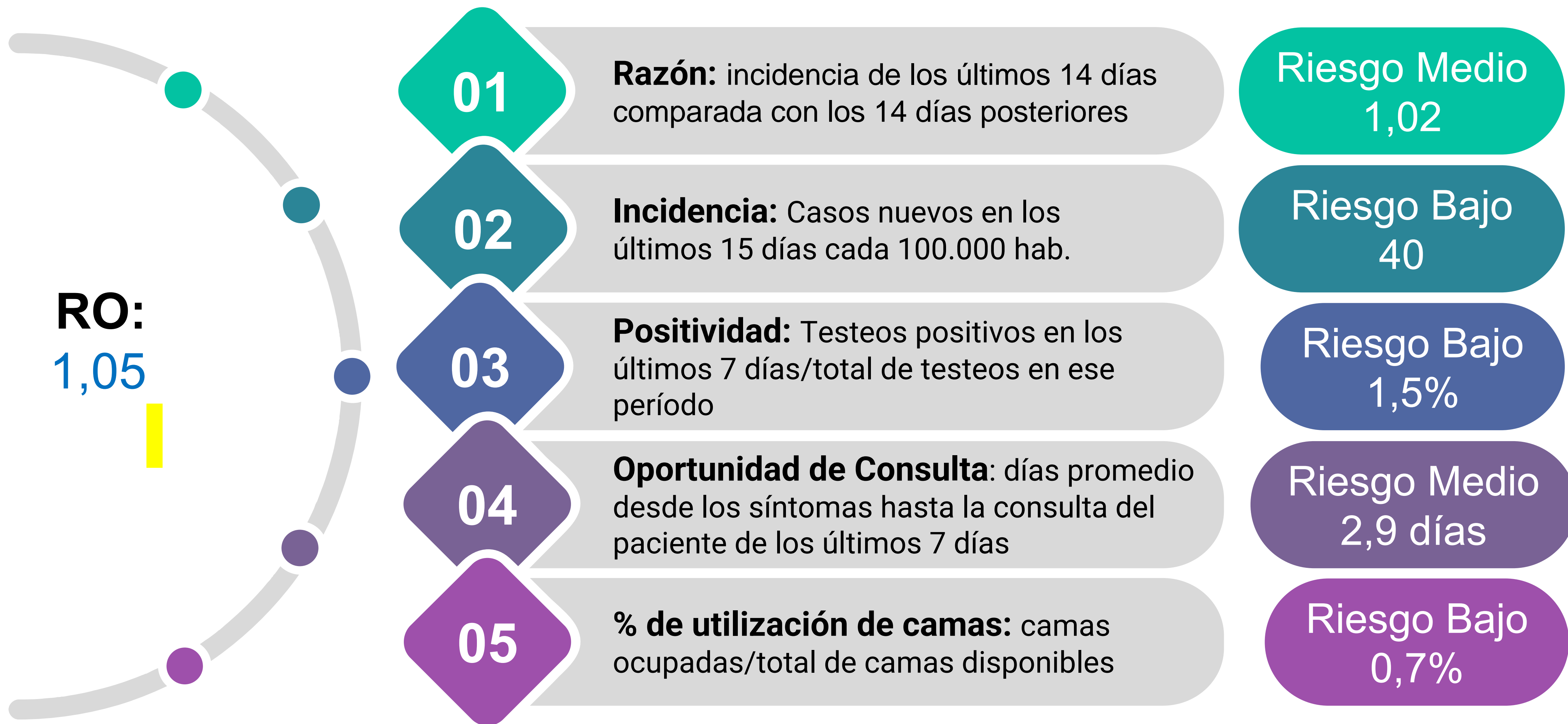
Situación epidemiológica COVID-19

Provincia de Córdoba

SEMANA 49
11 de diciembre de 2021

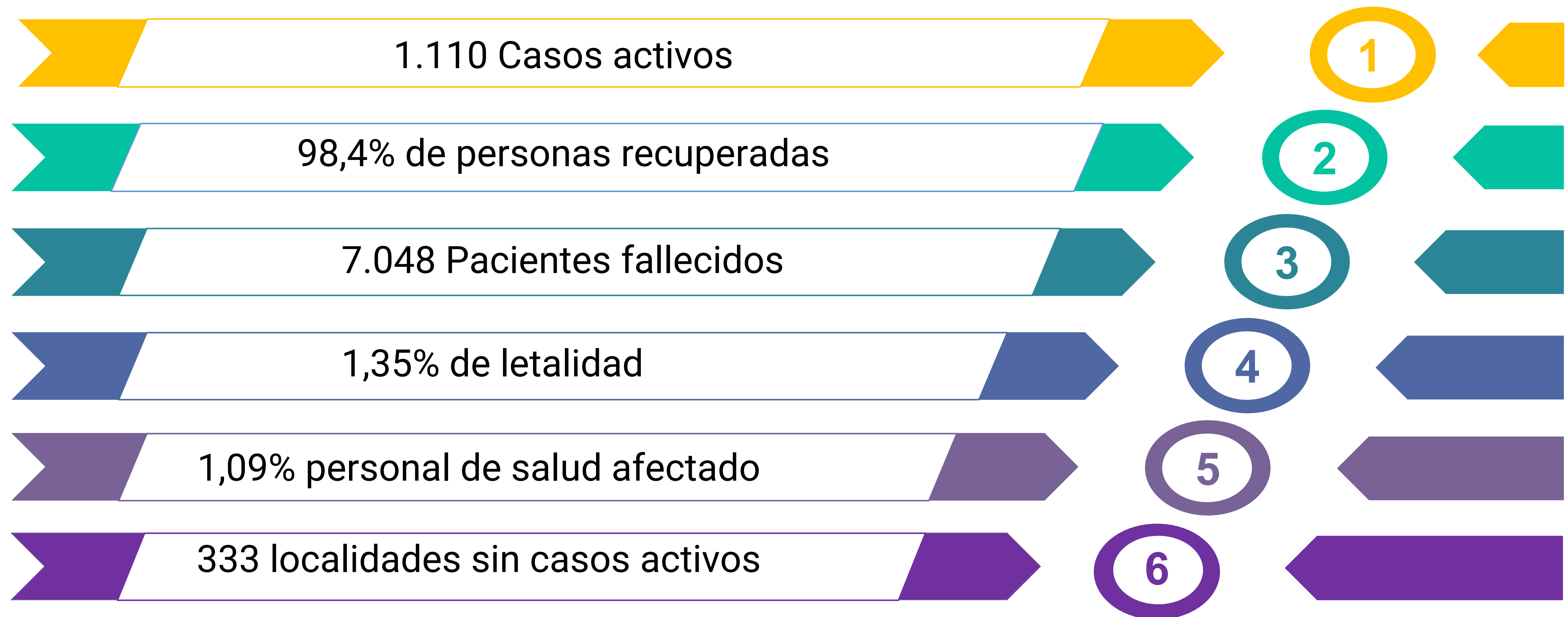


Indicadores de Riesgo Provincia de Córdoba. SE 49



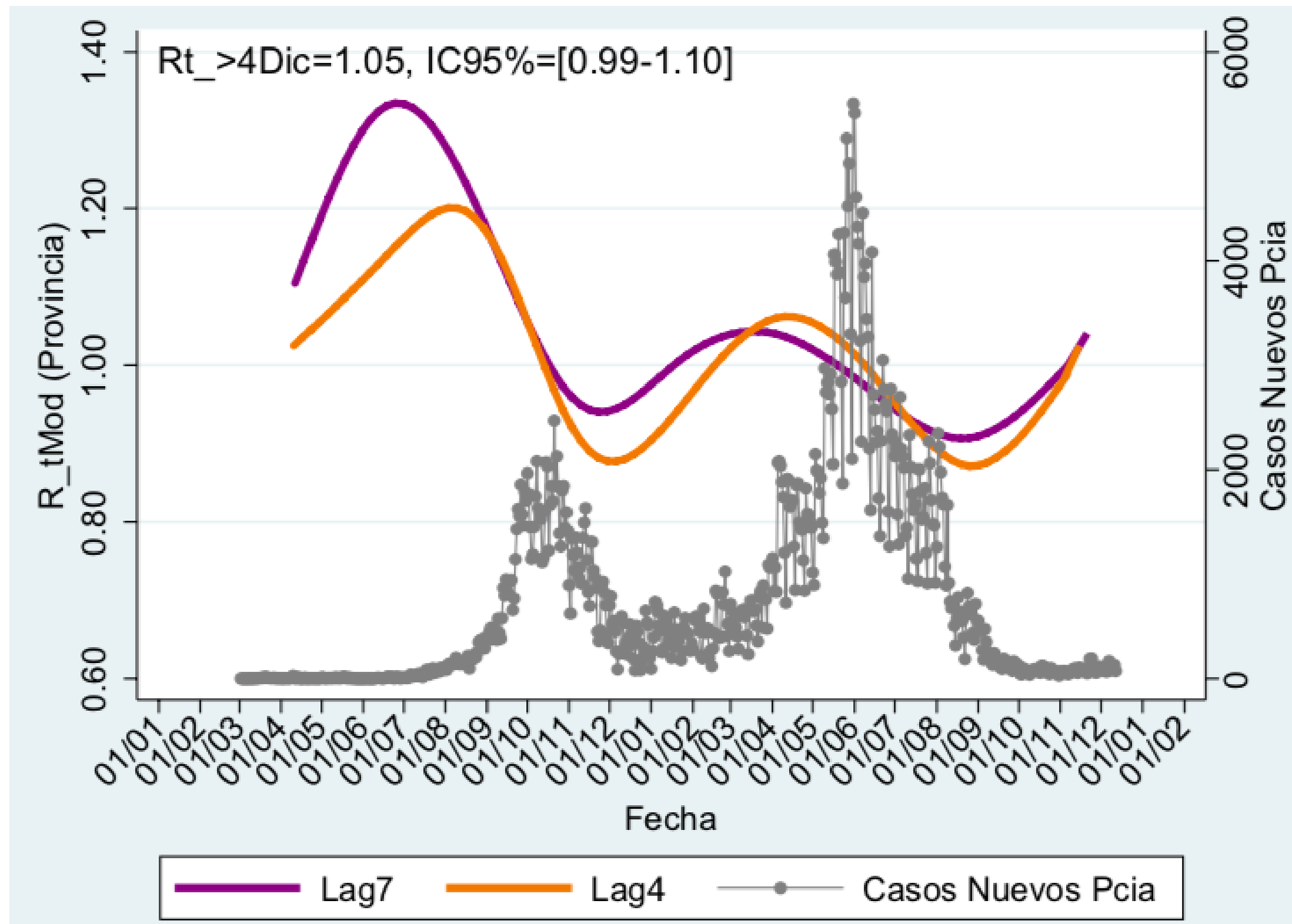
Situación epidemiológica COVID-19. Provincia de Córdoba. SE 49

523.635 casos totales

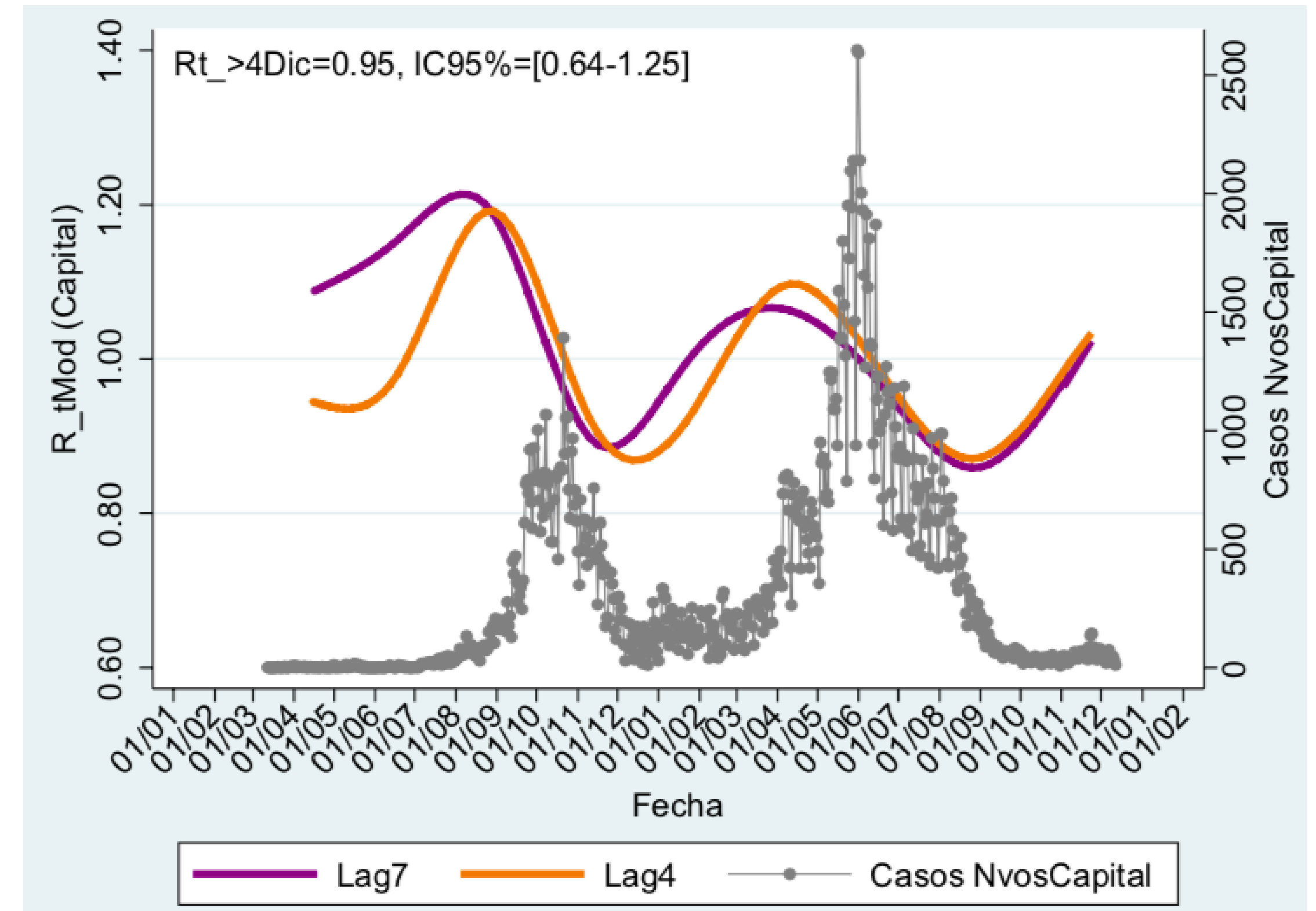


Ro: Tasa de Contagio

Provincia



Capital

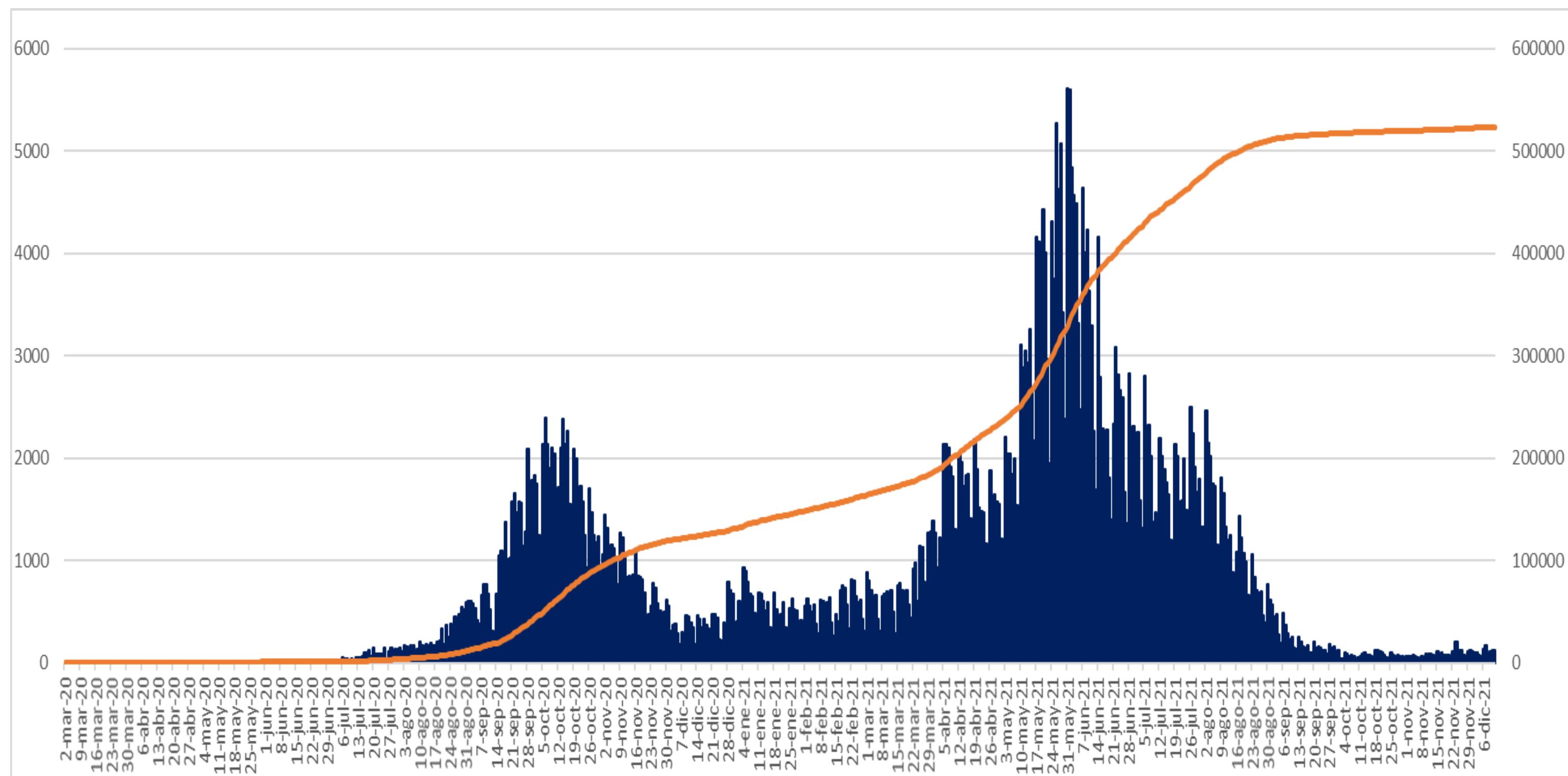


Se observa un Ro levemente aumentado respecto a la semana anterior

Comparativa de indicadores de riesgo de semanas epidemiológicas 47 a 49

Indicadores	SE 47	SE 48	SE 49
Ro	1,15	0,99	1,05
Razón	1,57	1,25	1,02
Incidencia C100 mil hab.	39,25	42,28	40,07
Positividad %	1,00	1,10	1,50
Oportunidad de Consulta	3,2 días	3,1 días	2,9 días
% Ocupación de camas	0,6%	0,5%	0,7%
Casos activos	1.139	1.035	1.110

Curva epidémica y casos acumulados COVID-19. Provincia de Córdoba. N= 523.635.

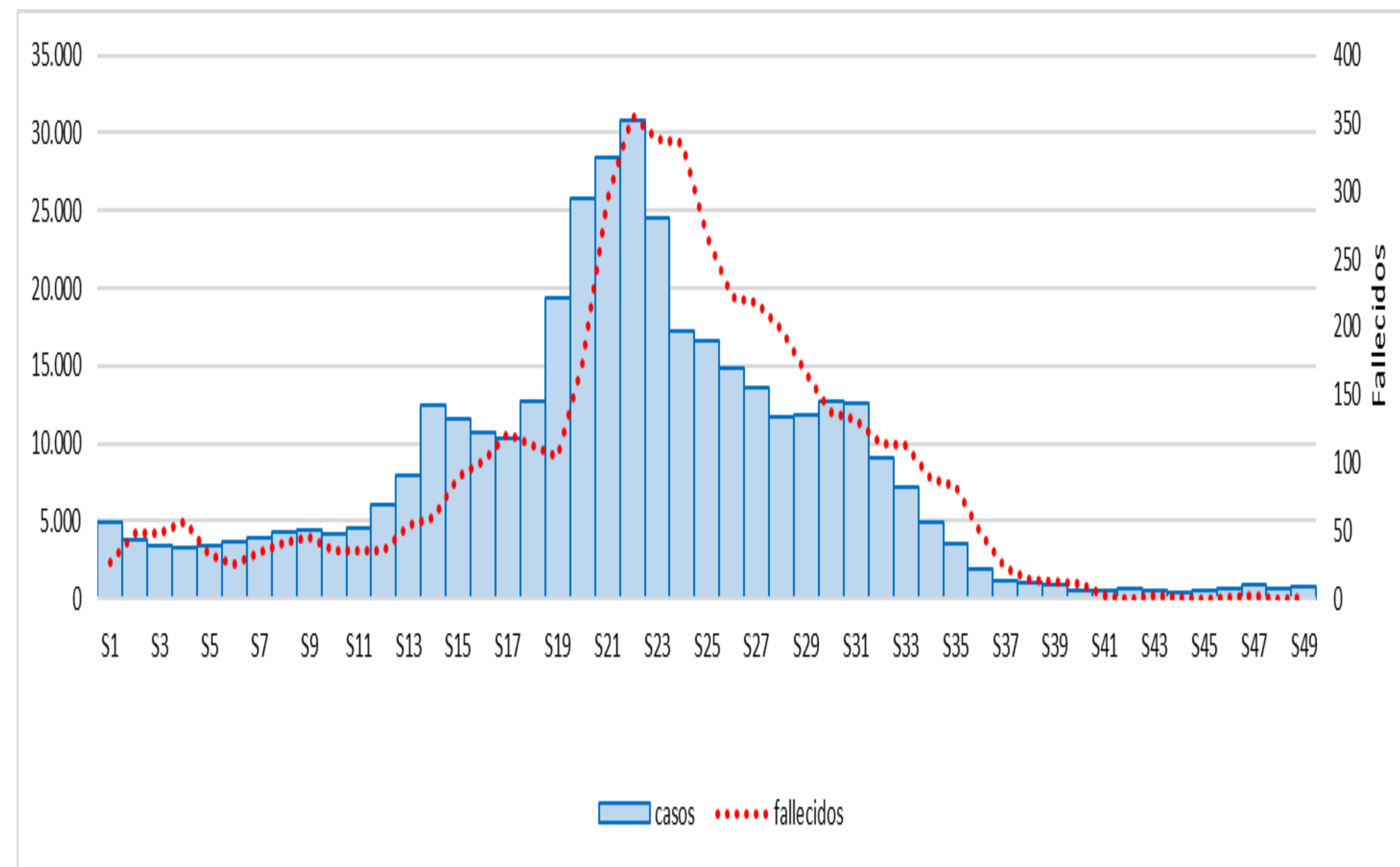
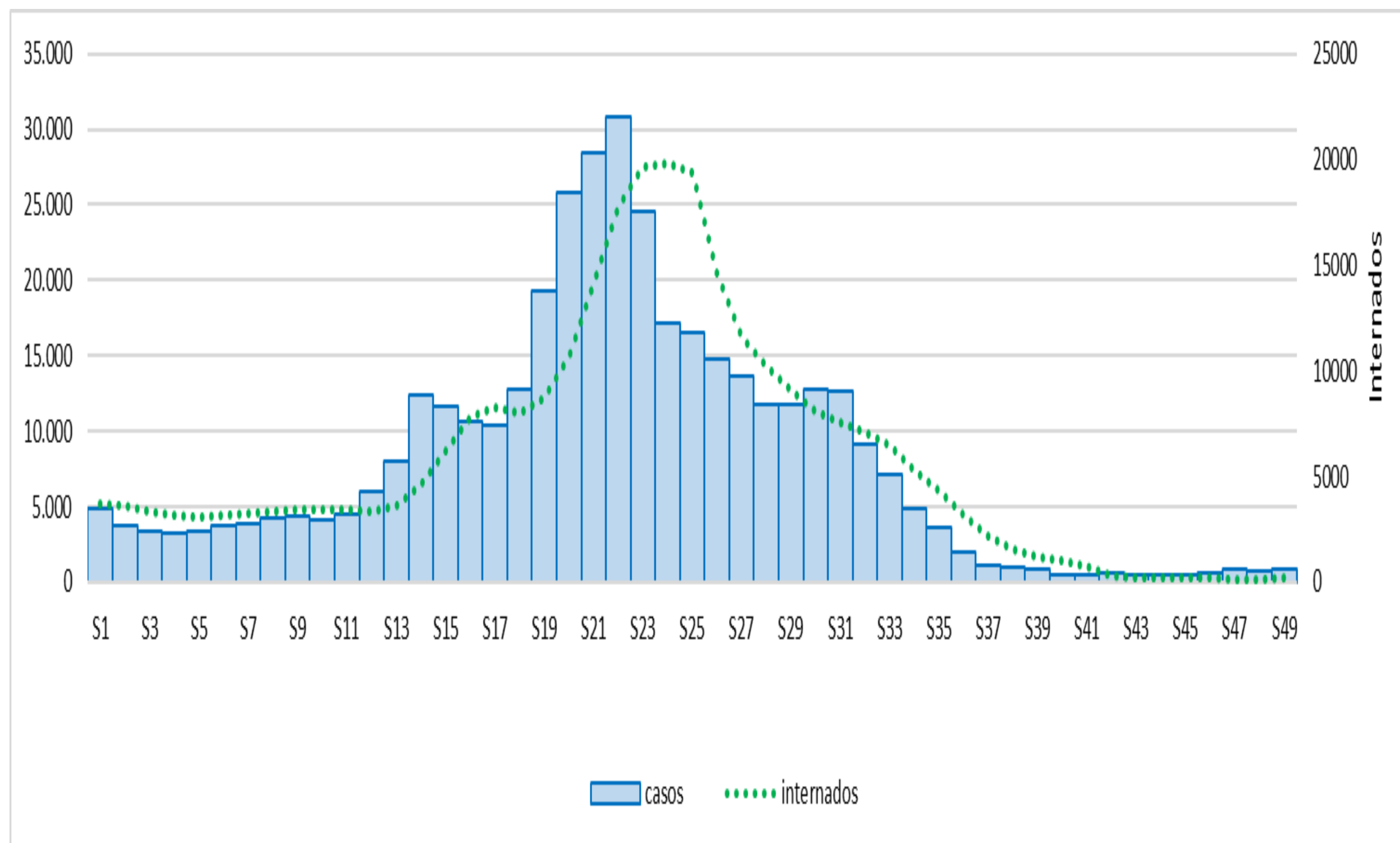


Días totales	650
Casos activos	1110
Casos últimos 7 días	817
Capital	688
Interior	422

En la última semana epidemiológica (49) se registró un aumento de casos del 16% respecto a la semana anterior. Con una tendencia de ascenso de casos.

Año	Día con más casos	Cantidad	SE
2020	6/10/2020	2391	41
2021	31/5/2021	5611	22

Evolución de casos, internados y fallecidos COVID-19 por SE. Provincia de Córdoba. Año 2021



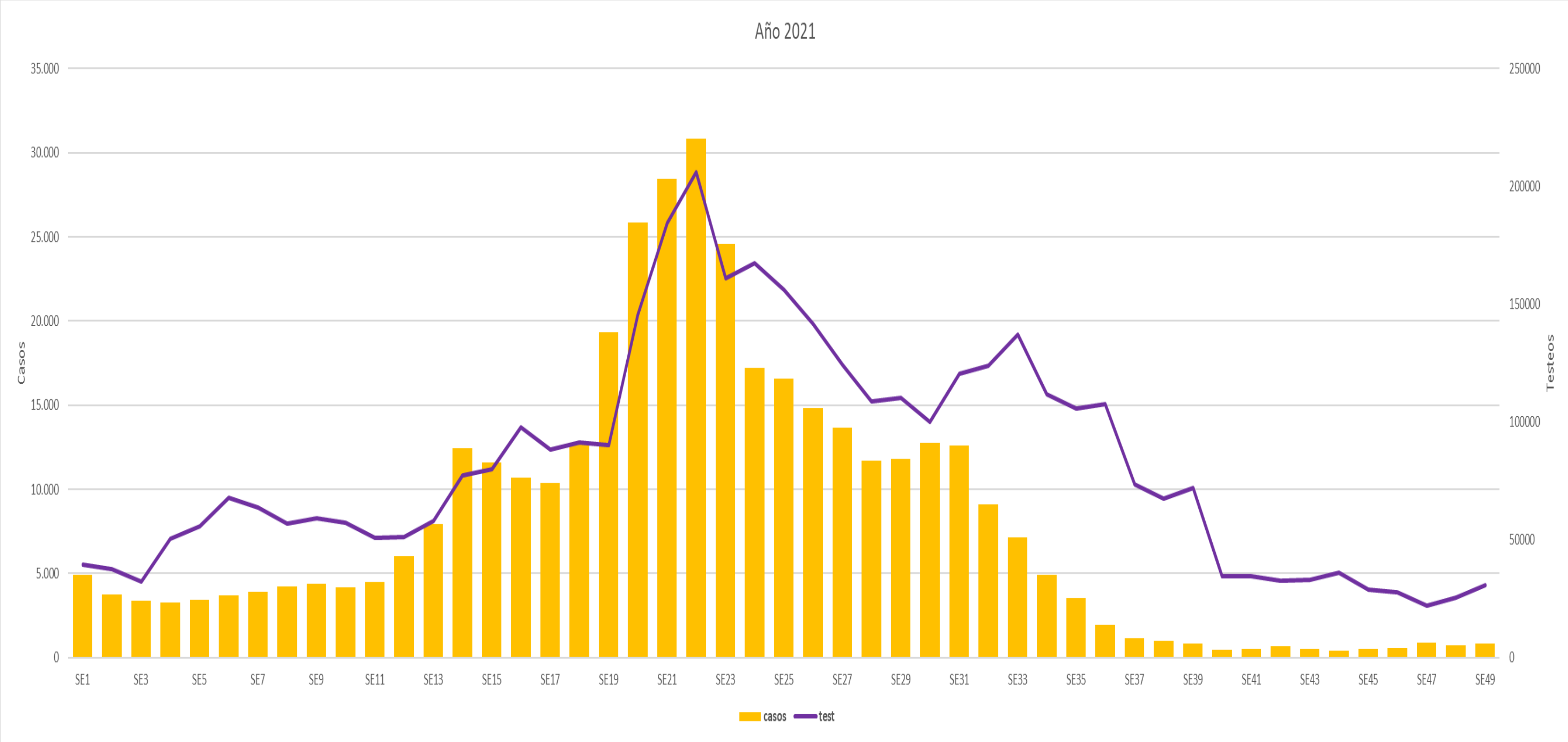
El pico de casos y fallecidos se registró en la SE 22, en tanto que el pico de internados se registró en la SE 24

La curva de fallecidos se mantiene en descenso desde la SE23 (27 semanas consecutivas), mientras que la curva de internaciones desde la SE25 (25 semanas consecutivas).

La curva de casos se mantuvo en descenso desde la SE23 hasta la SE44, registrando un leve ascenso hasta la actualidad.

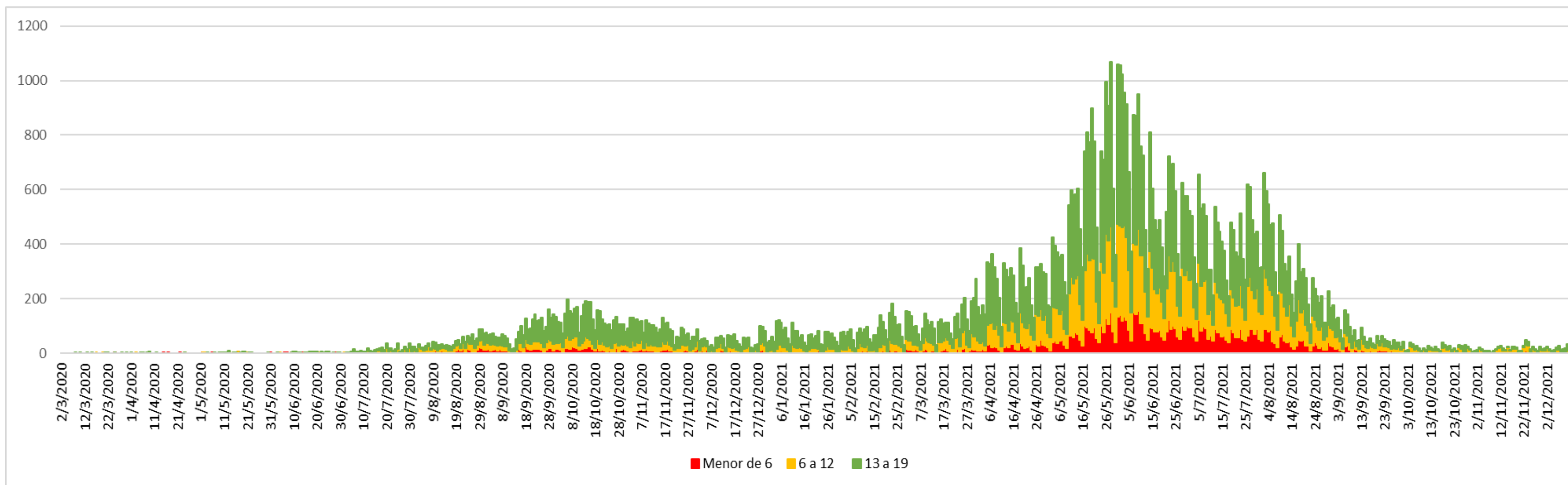
Es de destacar que la curva se mantiene por debajo de 1.000 casos semanales durante las últimas 11 semanas, en tanto que los fallecidos se mantienen por debajo de 15 muertes semanales las últimas 12 semanas.

Curva epidémica COVID-19 e Incremento de testeos por semana. Provincia de Córdoba. N= 523.635.



Durante el 2021 se realizaron 4.035.913 testeos con un promedio por semana de 82.366. Durante las últimas 5 semanas el promedio semanal fue de 26.975. En la última semana se observa un aumento en la cantidad de testeos respecto a la semana anterior.

Curva epidémica COVID-19 en menores de 20 años. Provincia de Córdoba. N= 91.586



Desde el inicio de la pandemia, el **28/05/21** se observó el mayor número de casos en menores de 20 años. N=1068

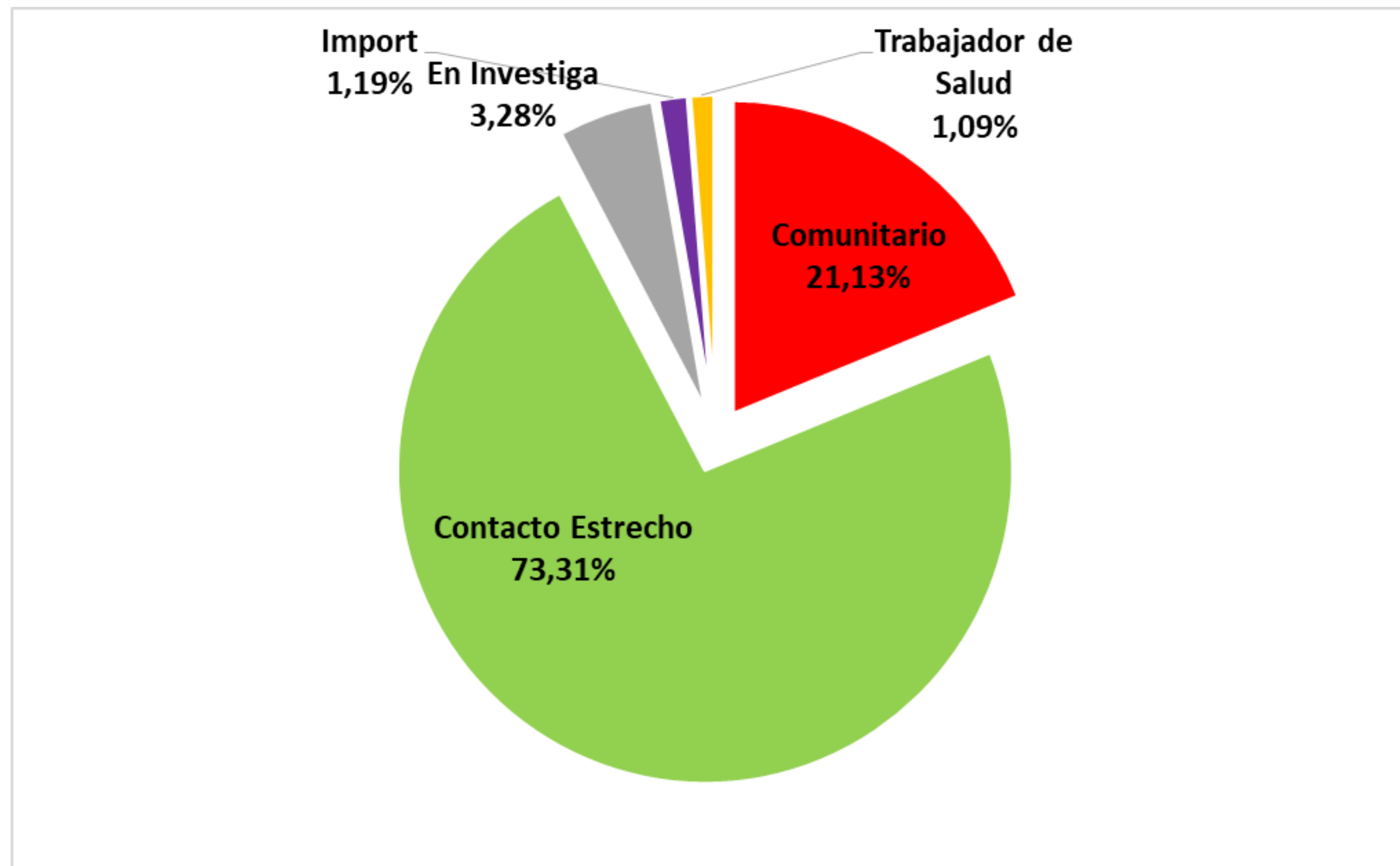
Distribución porcentual de casos por grupo etario según SE					
	Menor a 6	6 a 12	13 a 19	Adulto	%<20 años
SE46	4,58	10,34	7,12	77,97	22,03
SE47	3,77	9,54	7,88	78,80	21,20
SE48	2,13	8,37	7,38	82,13	17,87
SE49	2,57	4,53	10,28	82,62	17,38

El **17,5%** del total de casos desde el inicio de la pandemia corresponde a menores de 20 años.

Desde la SE17 el % de casos en menores de 20 años supero la media histórica, y continuó en ascenso. Desde la SE31 el % de casos en menores de 20 años supera al 25% del total de casos, hasta la SE40 donde llega al 35%. Posteriormente comienza a descender, manteniéndose por debajo del 25%.

Casos COVID-19 según nexos epidemiológico.

Provincia de Córdoba. N=523.635

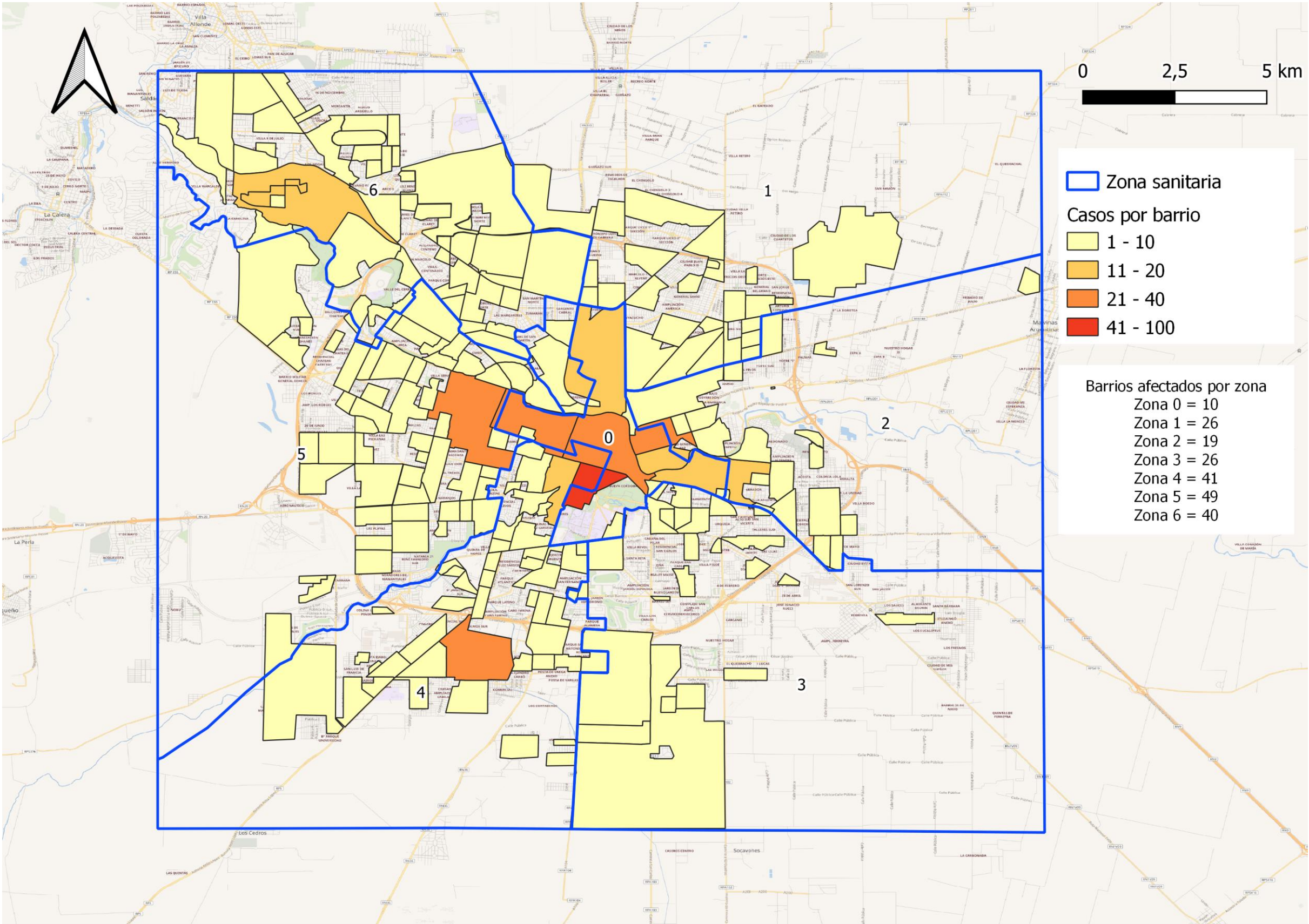


En el 76% de los casos se puede identificar cual es el nexo de transmisión de la enfermedad.

En su mayoría las infecciones se adquieren dentro del ámbito de sus vínculos mas cercanos o laboral.

El porcentaje de nexo comunitario se mantiene respecto de la última SE.

Barrios con casos activos. Ciudad de Córdoba. N=211*. SE 49



El 33,1% de los barrios de la ciudad presenta casos activos (aumentó 5,3% respecto a la SE 48)

El 31,4% de los barrios tienen entre 1 y 10 casos COVID-19 (aumentó 4,7% respecto a la SE anterior)

	SE 48	SE 49
Barrios con 1 a 10 casos	170	200
Barrios con 11 a 20 casos	5	5
Barrios con 21 a 40 casos	4	5
Barrios con 41 a 100 casos	--	1

El aumento más marcado se observa en la categoría de 1 a 10 casos.

En esta semana se aprecia 1 barrio con más de 40 casos.

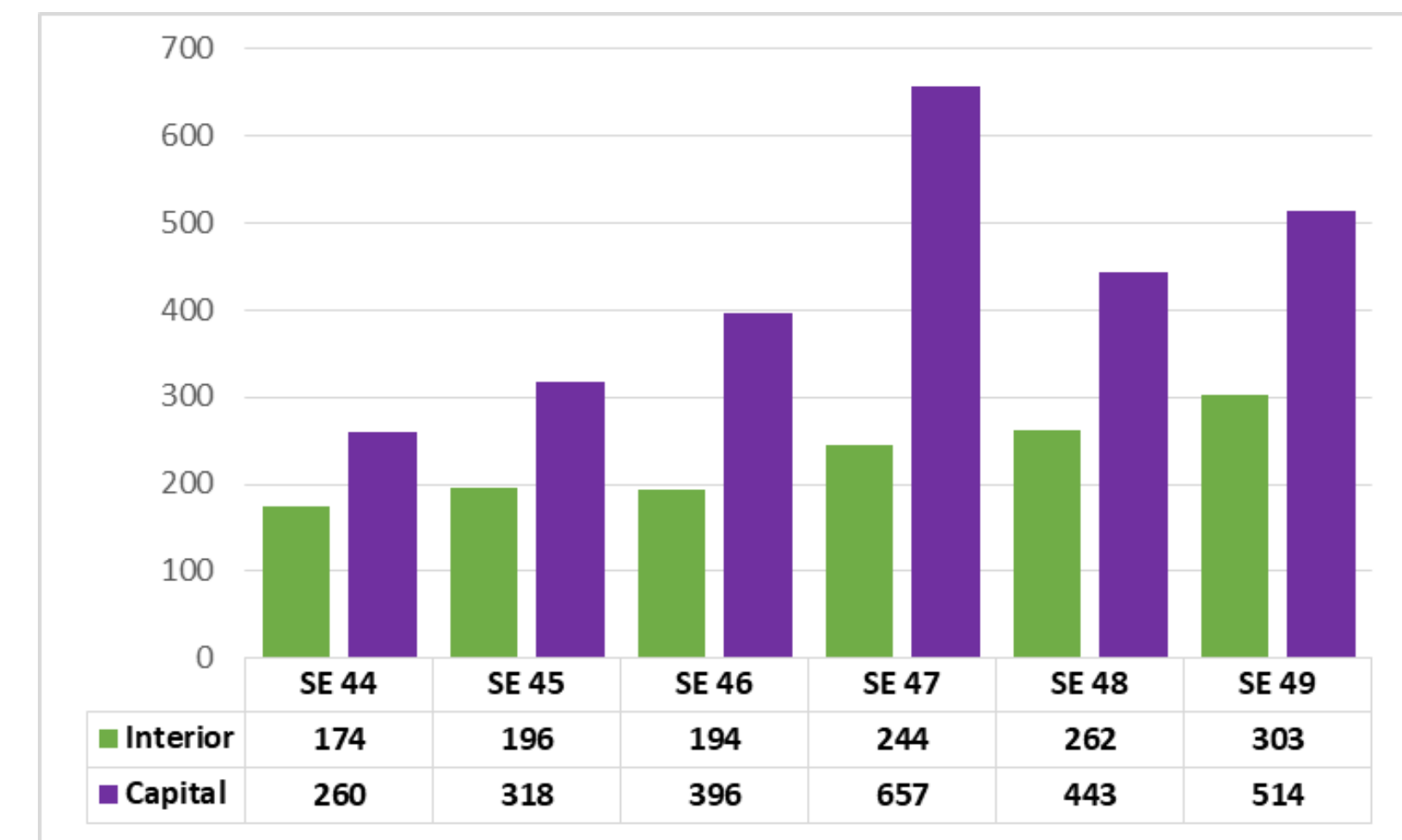
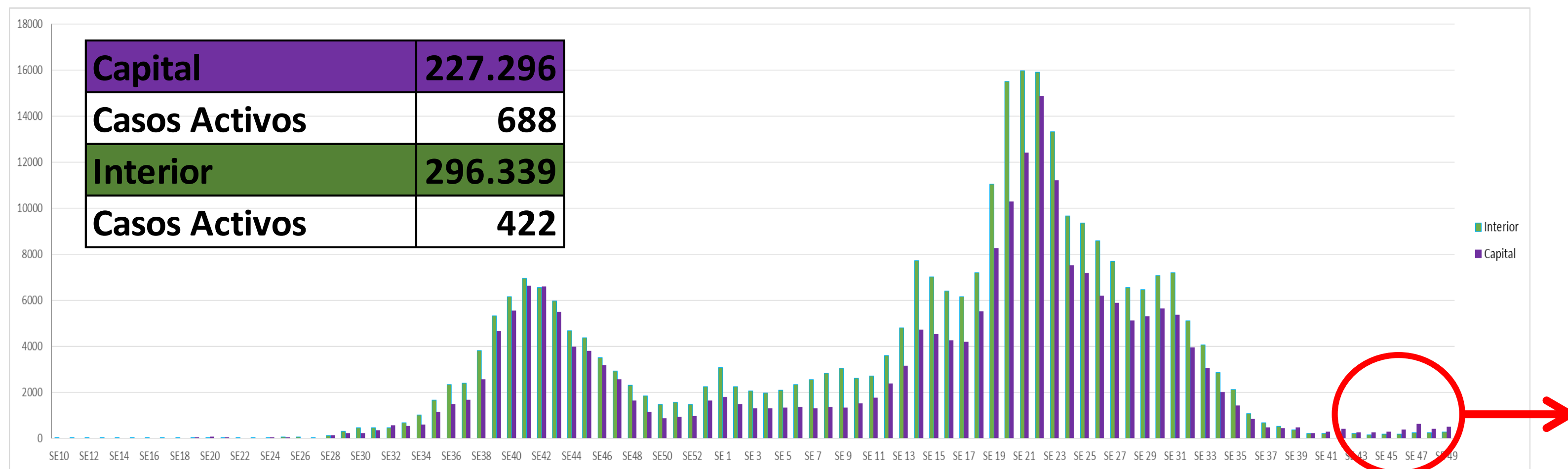
Los barrios con más casos son Nueva Córdoba, Centro y General Paz.

La zona central tiene la mayor concentración de casos activos.

*Datos tomados del sistema informático provincial en tiempo real“.

**Mapa base tomado de OpenStreetMap contributors

Casos Confirmados según Residencia. COVID-19. Provincia de Córdoba.



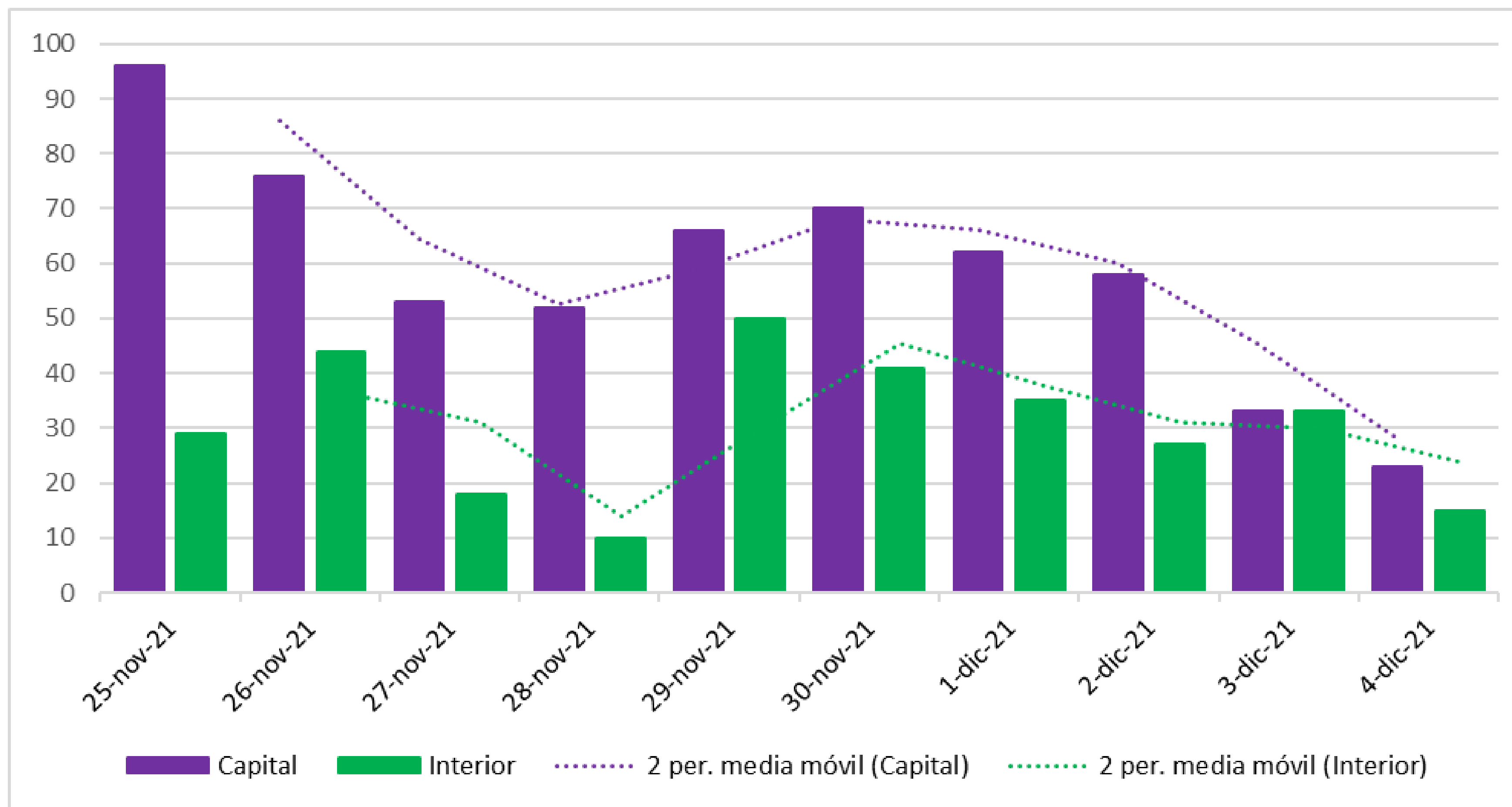
La SE con mayor número de casos en la provincia fue la SE 22 con 30.810 casos. Mientras que en el interior fue la SE 21 (15.985) y en Capital la SE 22 (14.900) del 2021.

Se puede observar mayor cantidad de casos en el Interior respecto a Capital en todo el período. Esta situación se invierte a partir de la semana 39 continuando hasta la actualidad, donde Capital notifica un mayor porcentaje de casos que Interior.

Desde la SE 43 el interior muestra un incremento sostenido. En tanto, Capital registra fluctuaciones con un pico en la SE 47 posterior descenso e incremento hasta la actualidad

El promedio de casos semanales en estas 6 semanas fue de 229 casos para el Interior, 431 en Capital y 660 en Provincia. Respecto a la semana anterior (SE 48) se observa mayor cantidad de casos en Capital (aumentó 16%; 71 casos más) y en el Interior (aumentó un 15,6%; 41 casos más habiendo, en consecuencia un aumento del 16%; 112 casos más en Provincia respecto a la SE anterior.

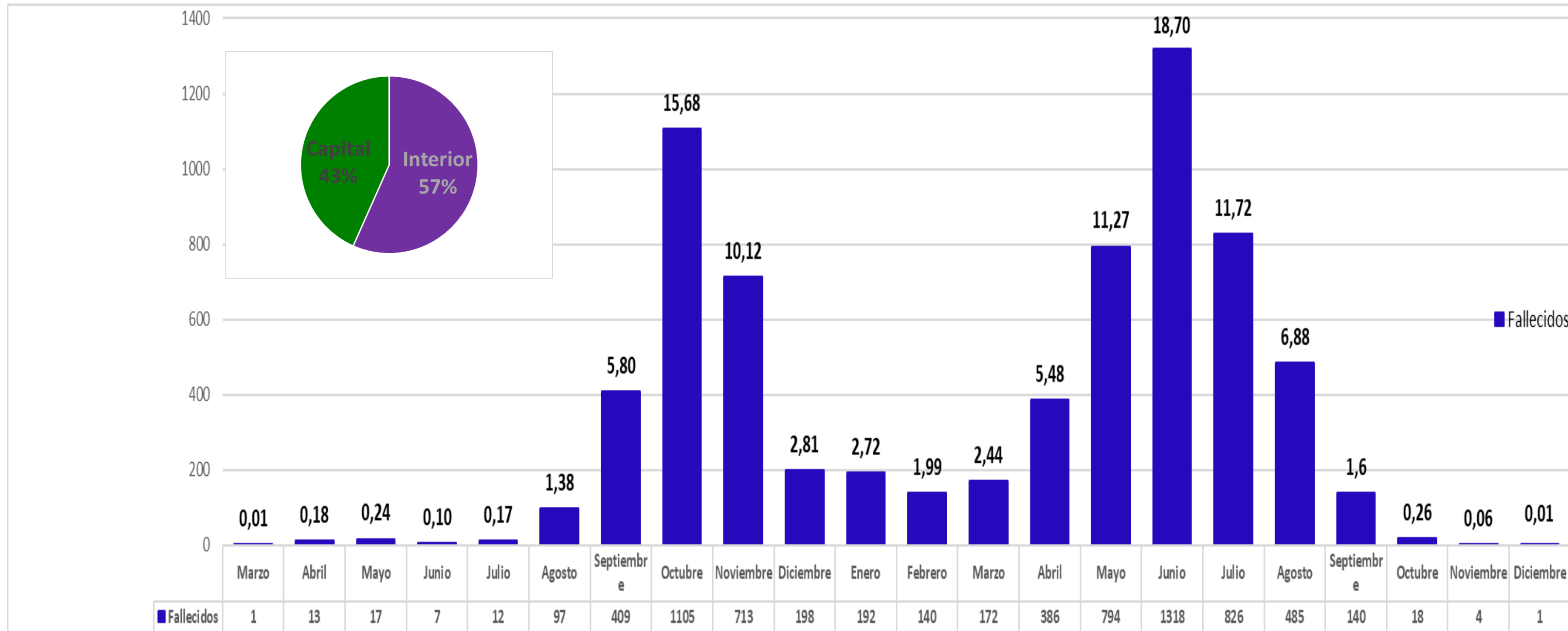
Casos por día COVID-19 según residencia. Provincia de Córdoba. N= 891.



En los últimos 10 días el promedio de casos diarios en Capital fue de **59**, en Interior de **30** casos y en Provincia **89**.

En tanto que en los 10 días anteriores el promedio fue de 78 casos para Capital, Interior 32 y Provincia 110.

Fallecidos COVID-19 por fecha de fallecimiento. Provincia de Córdoba. N=7.048.



El 3 de junio se registró el mayor número de fallecidos con 69 defunciones

La mediana de días desde la toma de muestra hasta el fallecimiento es de 10 días con un rango IC entre 5 y 17 días

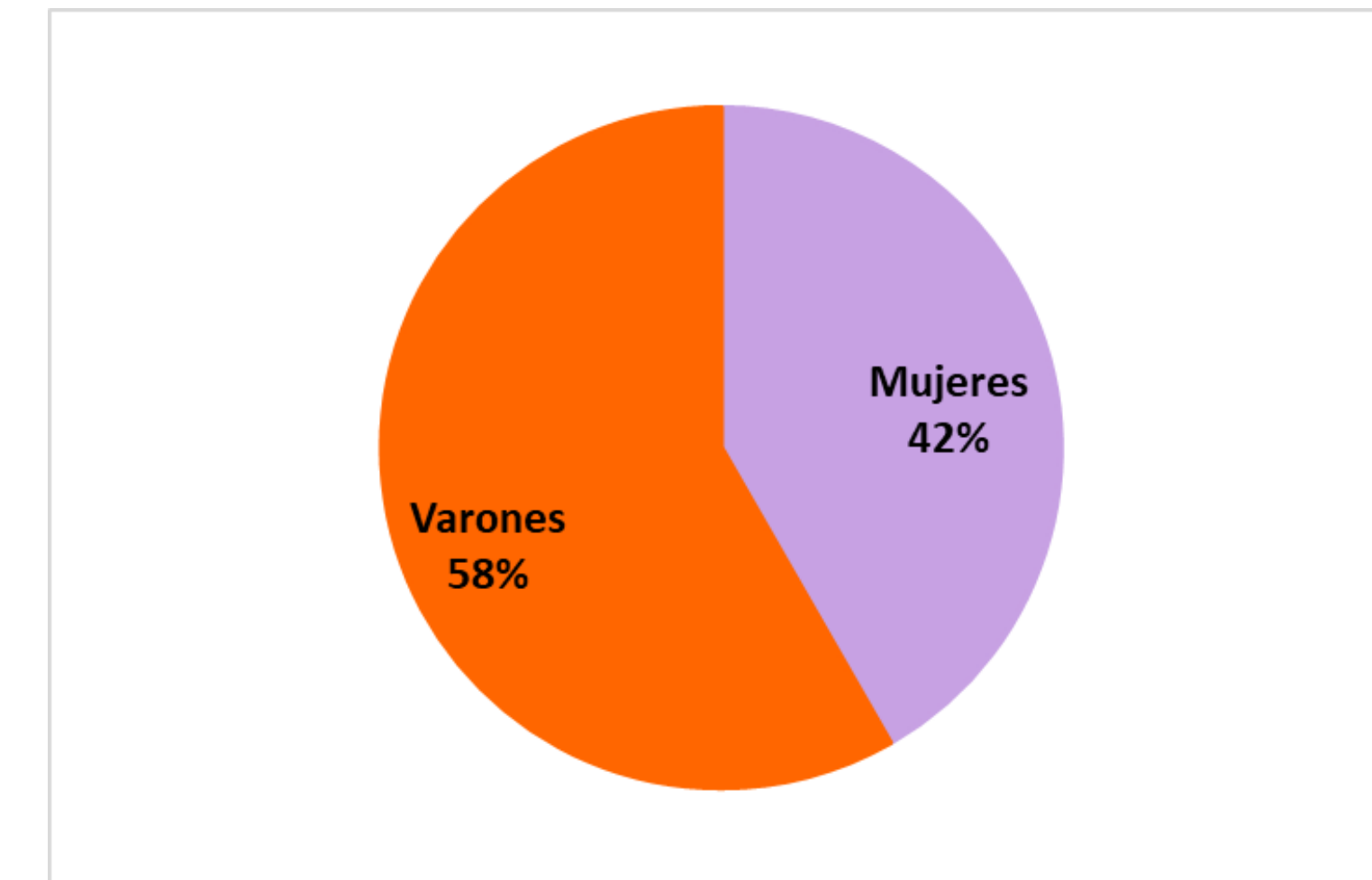
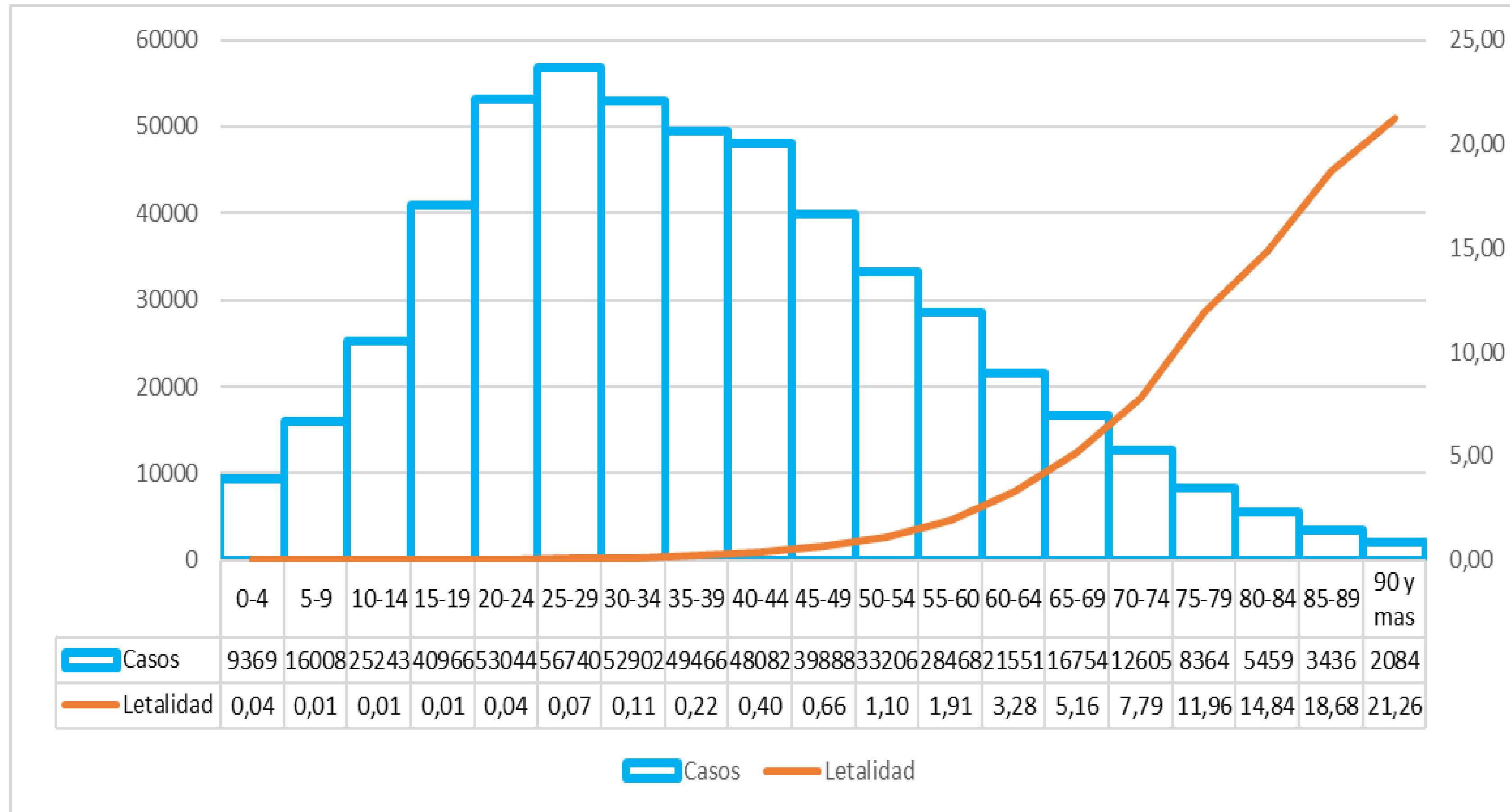
La mediana de edad de los fallecidos es de 71 años con un rango IC entre 61 y 80 años

El 67,3% de los fallecidos en 2021 no estaba vacunado.

En el mes de noviembre se notificaron 4 fallecidos de los cuales 3 eran del sexo masculino, cuya mediana de edad era 70 años y sólo 1 de Capital.

Curva de Letalidad COVID-19. Provincia de Córdoba.

N= 7.048.

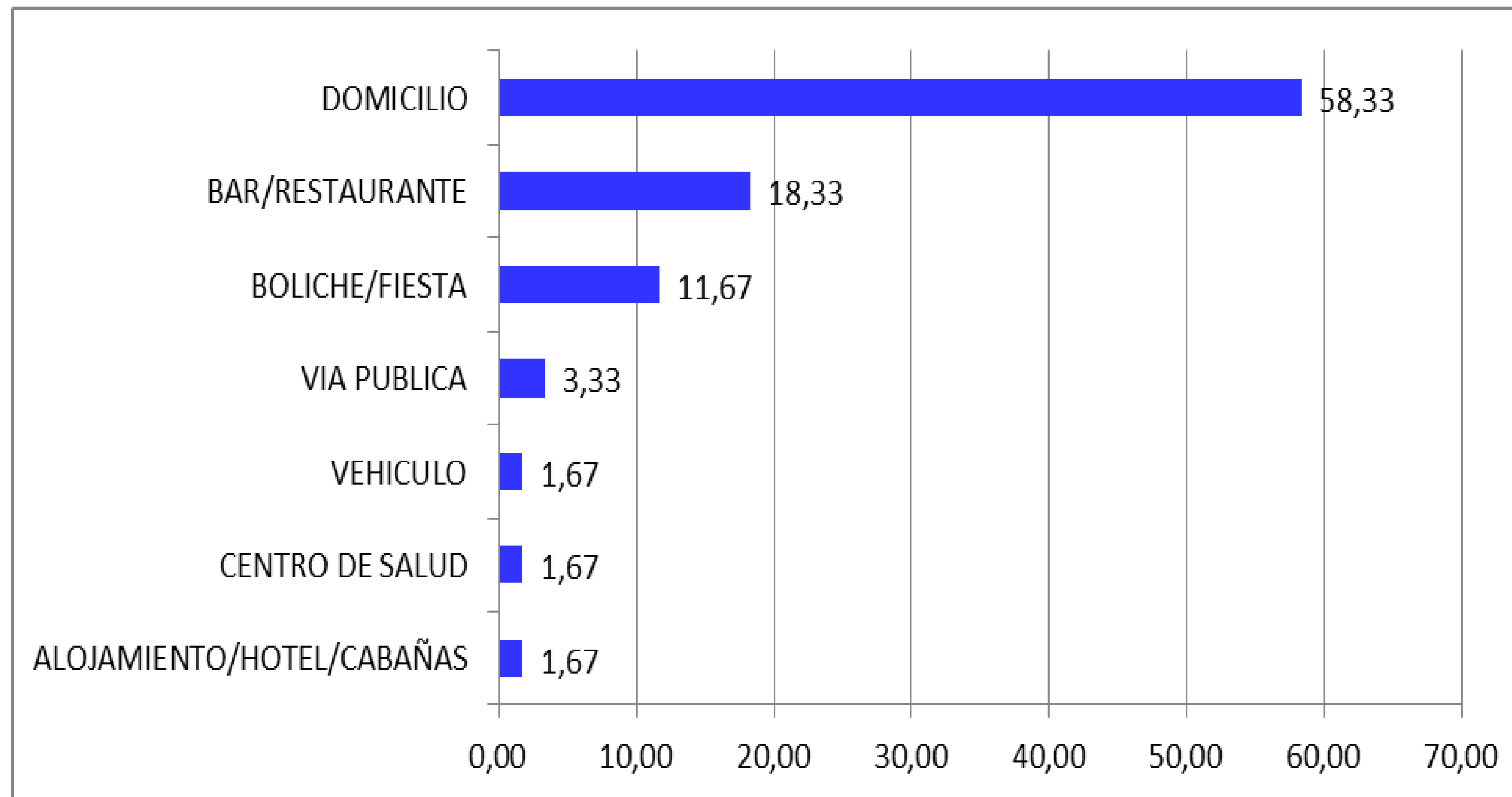


1,35% Tasa de letalidad

Tasa de letalidad más alta en el rango de 90 o más años con 21,3%

En las últimas semanas la tasa de letalidad general se mantiene estable

Lugar de contagio auto reportado en contactos no convivientes que se contagiaron en ámbito no laboral casos COVID-19. Ciudad de Córdoba

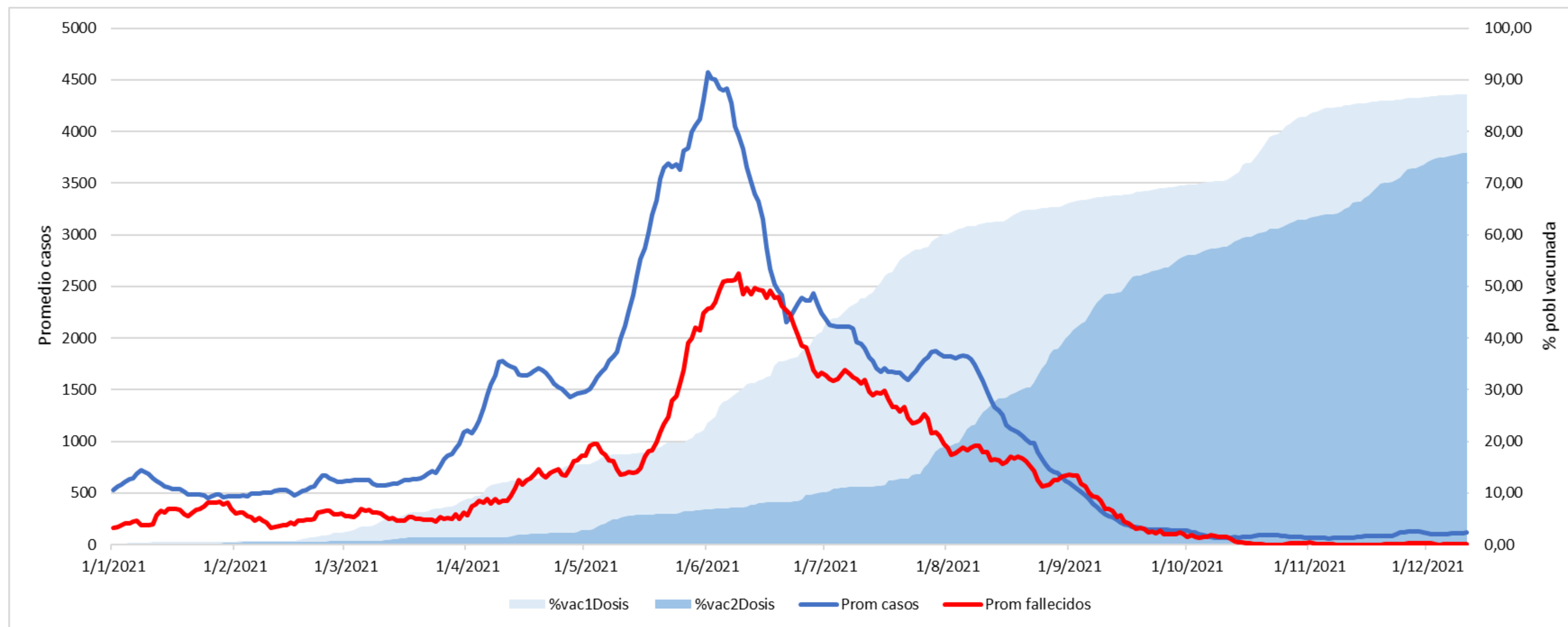


El 58,33% de los contactos no convivientes reportaron haberse contagiado en entorno domiciliario.

La mediana de edad es 27 años Rango IC 18-41

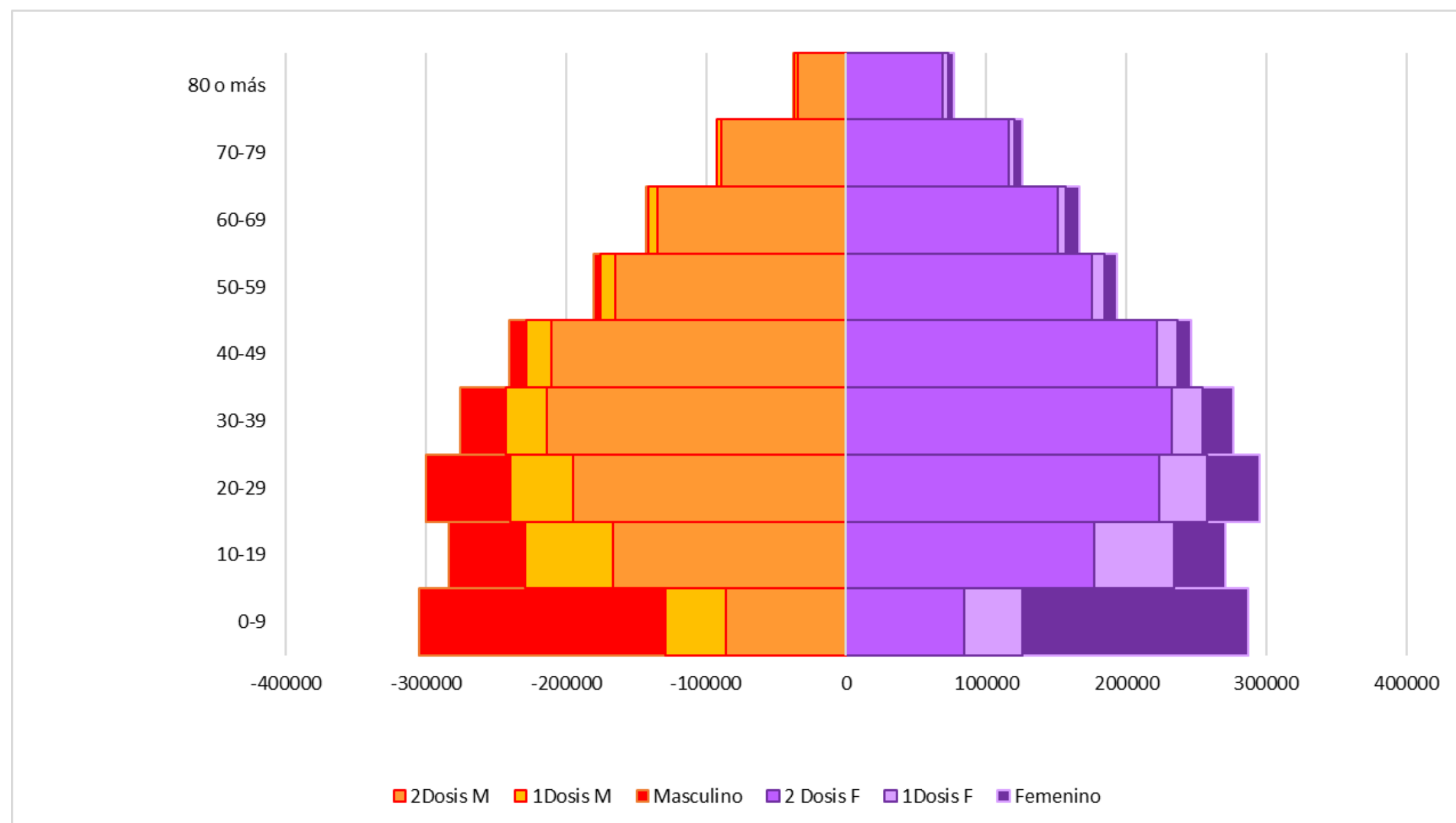
El 56% de los contactos tienen entre 10 y 29 años (disminución apreciable del rango etario de los contagiados no convivientes respecto a la SE anterior).

Curva de casos, fallecidos y porcentaje de población vacunada contra COVID-19. Provincia de Córdoba



La disminución en la curva de casos se produjo a partir de junio y de fallecidos a partir de julio de este año, con un aumento sostenido en la cobertura de vacunación

Cobertura vacunación contra COVID-19 según edad y sexo. Provincia de Córdoba



El 87,4% de la población objetivo recibió 1 dosis de vacuna.

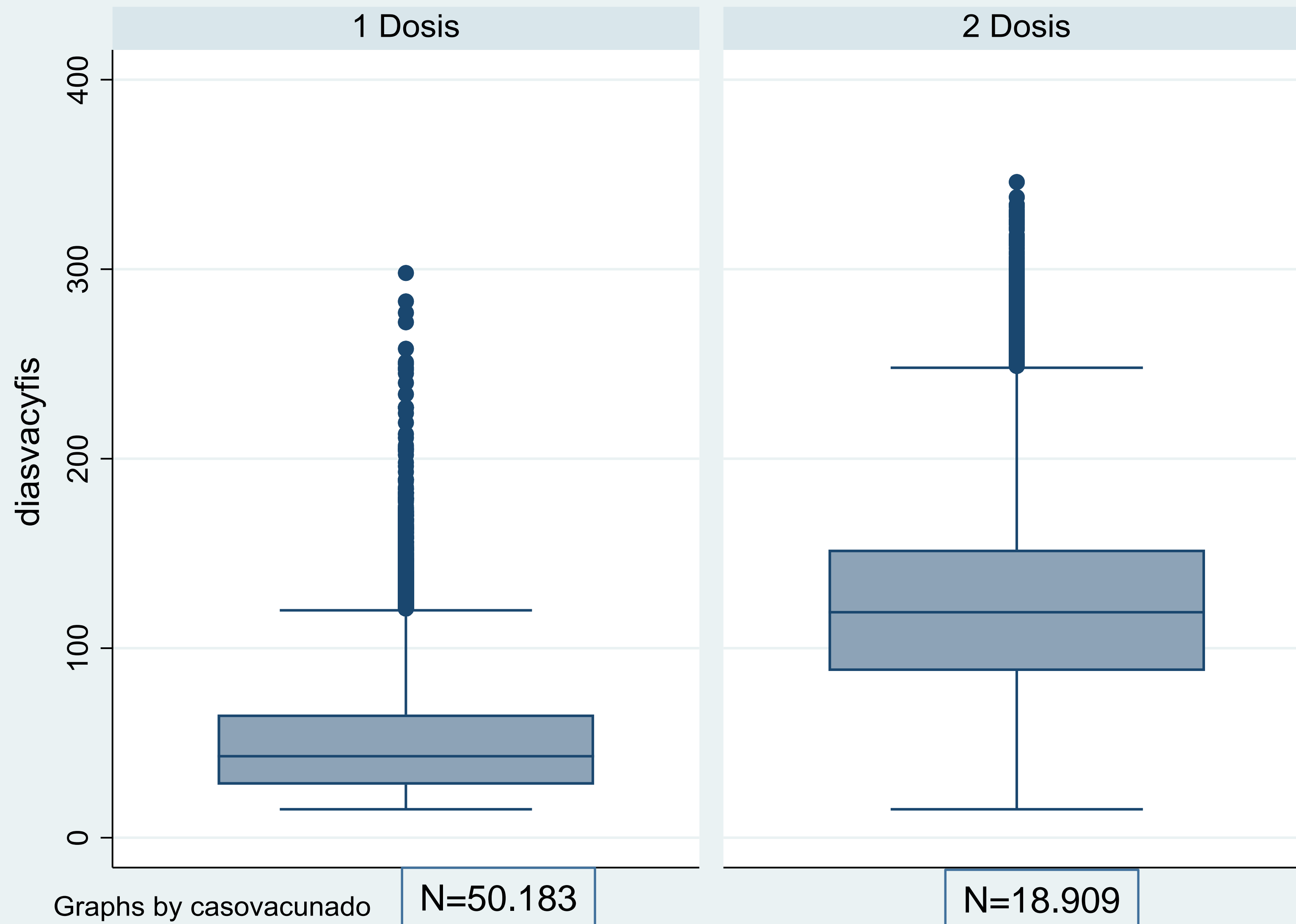
El grupo etario con mayor proporción de población vacunada con 1 dosis corresponde al grupo de 70 a 79 años (100%).

El 75,9% de la población objetivo recibió 2 dosis de vacuna.

El grupo etario con mayor proporción de población vacunada con 2 dosis corresponde al grupo de 70 a 79 años (94,23%).

Población		1 Dosis	2 Dosis	% 1 Dosis	% 2 Dosis
3 a 11 años	523418	340.334	229.676	65,0	43,9
12 a 17 años	329996	280.797	205.134	85,1	62,2
18 o más	2765249	2.540.039	2.311.437	91,9	83,6
12 o más	3095245	2.820.836	2.516.571	91,1	81,3
3 o más	3618662	3.161.170	2.746.247	87,4	75,9

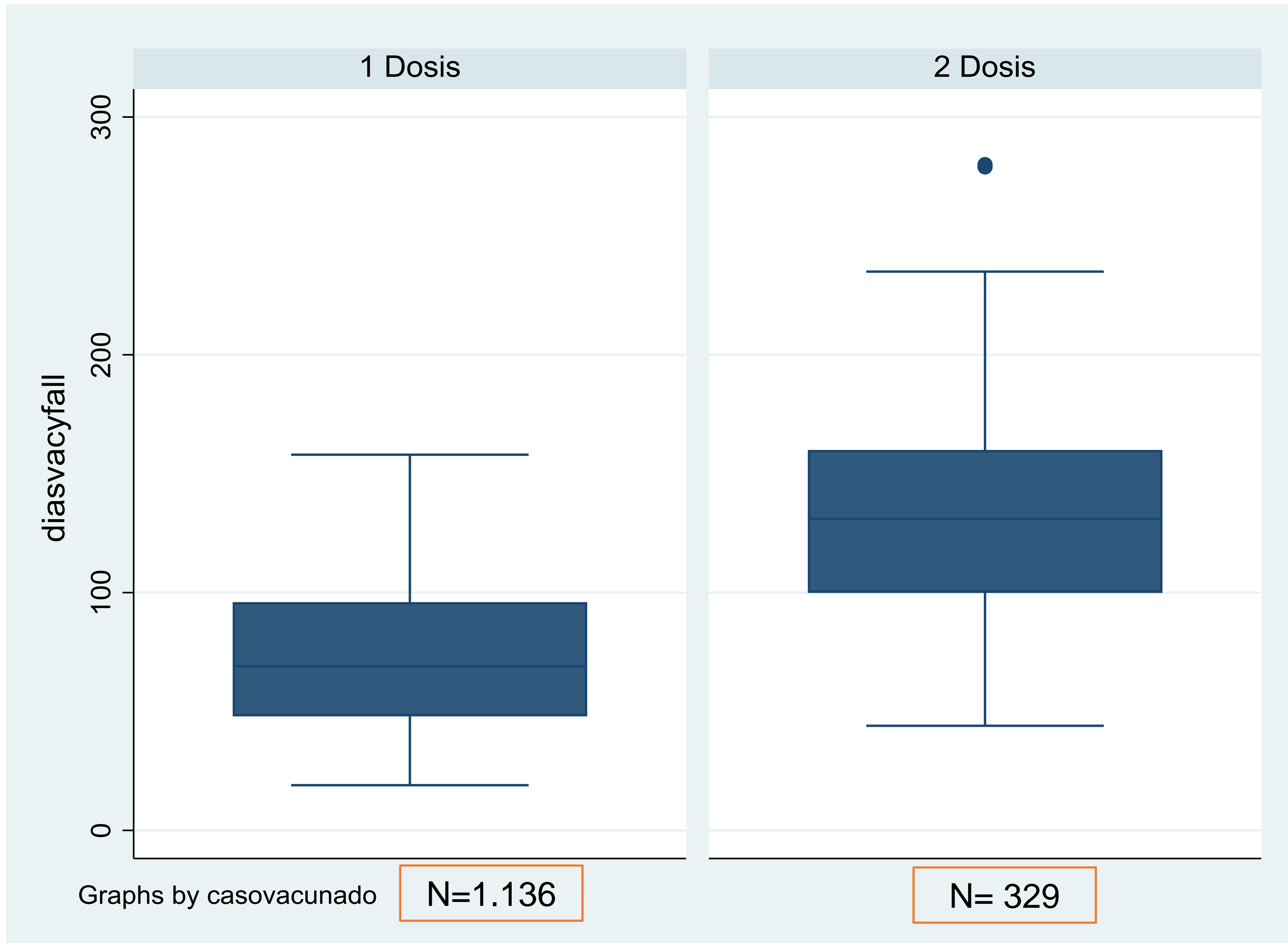
Casos COVID-19 en población vacunada. Provincia de Córdoba



Del total de personas vacunadas (3.161.170), 69.092 (2.2%) contrajeron COVID-19 después de 2 semanas de haberse vacunado, distribuido en: 50.183 con 1 Dosis y 18.909 con 2 Dosis.

En quienes tenían 1 dosis de vacuna, la mediana de días entre la fecha de primera dosis de vacunación y la FIS fue de 43 días. En quienes tenían vacunación completa, la mediana entre la 1 dosis y la FIS fue de 119 días y entre la 2 dosis y la FIS fue de 70 días.

Fallecidos COVID-19 en población vacunada. Provincia de Córdoba



Del total de personas vacunadas (3.161.170), 1.465 (0.05%) contrajeron COVID-19 después de 2 semanas de haberse vacunado y fallecieron, distribuido en: 1.136 con 1 Dosis y 329 con 2 Dosis.

En quienes tenían 1 dosis de vacuna, la mediana de días entre la fecha de primera dosis de vacunación y la fecha de muerte fue de 69 días

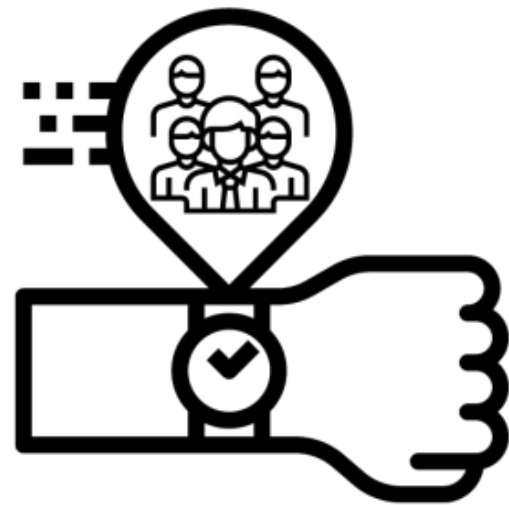
En quienes tenían vacunación completa, la mediana entre la 1 dosis y la fecha de muerte fue de 131 días y entre la 2 dosis y la fecha de muerte 81 días.

El 97,8% de los fallecidos tenían comorbilidades
Mediana edad 75 años

Automanejo del riesgo de contagio

FACTORES DE RIEGO

- ✓ *Tiempo de contacto*
- ✓ *Uso de barbijo*
- ✓ *Cantidad de personas*
- ✓ *Tipo de ventilación*



*Tiempo de contacto
con otras personas*



*Uso correcto
de barbijo*



*Limitada cantidad
de personas*



*Adecuada
ventilación*



*Uso incorrecto
de barbijo*



*Mucha cantidad
de personas*



*Inadecuada
ventilación*



**CENTRO DE
OPERACIONES DE
EMERGENCIAS**

Ministerio de
SALUD



CÓRDOBA
ENTRE TODOS