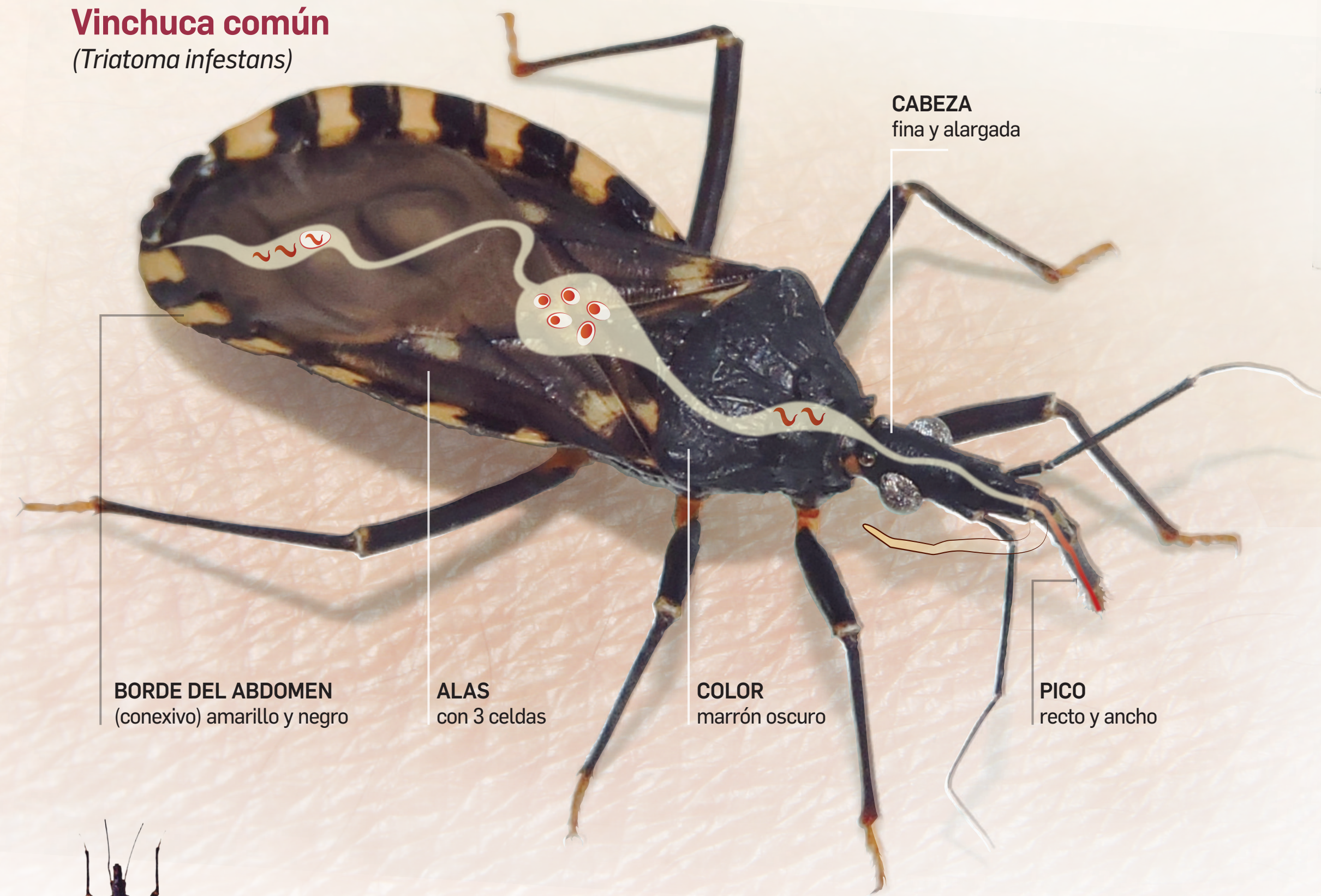


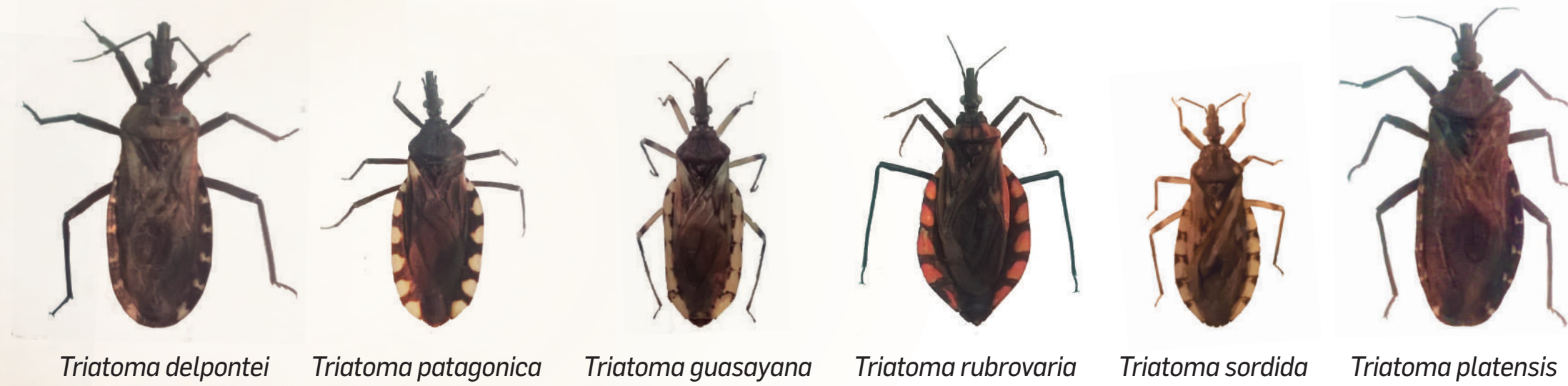
LA VINCHUCA TRANSMISORA DEL CHAGAS

Cómo reconocerla y cómo cuidarnos

Vinchuca común
(*Triatoma infestans*)



OTRAS ESPECIES DE VINCHUCAS



! Si bien estas especies son silvestres, es decir, habitan fuera de las viviendas, también pueden estar infectadas con el parásito que causa el Chagas (*Trypanozoma cruzi*) e invadir o colonizar eventualmente una casa y transmitir la infección a sus habitantes.

VINCHUCAS Y OTRAS CHINCHES. Cómo diferenciarlas.

PELIGROSAS

HEMATÓFAGAS
SE ALIMENTAN DE SANGRE



PICO RECTO Y ANCHO
Dividido en tres segmentos y del mismo largo que la cabeza.

INOFENSIVAS

ENTOMÓFAGAS
SE ALIMENTAN DE INSECTOS



PICO CURVO Y ANCHO CON PUNTA FINA
Dividido en tres segmentos y del mismo largo que la cabeza.

FITÓFAGAS
SE ALIMENTAN DE PLANTAS



PICO RECTO Y FINO
Dividido en cuatro segmentos y más largo que la cabeza.

QUÉ HACER EN CASO DE ENCONTRAR VINCHUCAS

Avisar inmediatamente a los responsables del municipio o centro de salud, y solicitar la visita de un técnico para que identifique el insecto, haga una captura y evalúe si es necesario realizar la fumigación o el rociado de la vivienda. Estas tareas son gratuitas y deben ser efectuadas por personal capacitado, perteneciente a su comuna, a su municipalidad o al Programa Provincial de Chagas.

SI A LA CAPTURA LA REALIZA OTRA PERSONA, SE RECOMIENDA:

- 1 Utilizar guantes, bolsa u otro elemento que no permita el contacto directo de la vinchuca con la piel. En caso de tocarla accidentalmente sin protección, lavarse las manos inmediatamente con abundante agua y jabón.
- 2 Tener especial cuidado de no aplastarla.
- 3 Colocar dentro de un frasco un trozo de papel en forma de acordeón para que el insecto se resguarde.
- 4 Poner la vinchuca en el frasco.
- 5 Cerrar el frasco y realizar pequeñas perforaciones en la tapa para que el insecto pueda respirar sin escaparse.
- 6 Pegar en el exterior del frasco una etiqueta con: nombre y apellido; localidad o paraje, teléfono, fecha y lugar donde se encontró el insecto (dormitorio, comedor, galería, etc.).
- 7 Enviar o entregar personalmente el insecto al Programa Provincial de Chagas para su identificación y análisis.



PREVENCIÓN PARA EVITAR LA PRESENCIA DE VINCHUCAS EN VIVIENDAS Y ALREDEDORES, TENER EN CUENTA:

- ▶ Mantener ordenado y limpio el interior de la vivienda.
- ▶ Buscar rastros (*manchas oscuras de materia fecal que dejan las vinchucas en las paredes*).
- ▶ Revisar periódicamente debajo de los colchones.
- ▶ Limpiar detrás de muebles y objetos colgados en las paredes.
- ▶ Evitar amontonar cosas. Si no se puede, moverlas y revisarlas frecuentemente.
- ▶ Impedir que los animales entren o duerman dentro la casa (*perros, gatos, gallinas, etc.*).
- ▶ Tapar grietas y agujeros de las paredes y techos.
- ▶ Construir corrales con alambre o palo a pique, y no con enramada o piedra.
- ▶ Instalar gallineros y corrales alejados de la vivienda. Construirlos sin elementos encimados (*ladrillos, bolsas, etc.*) donde puedan anidar las vinchucas.

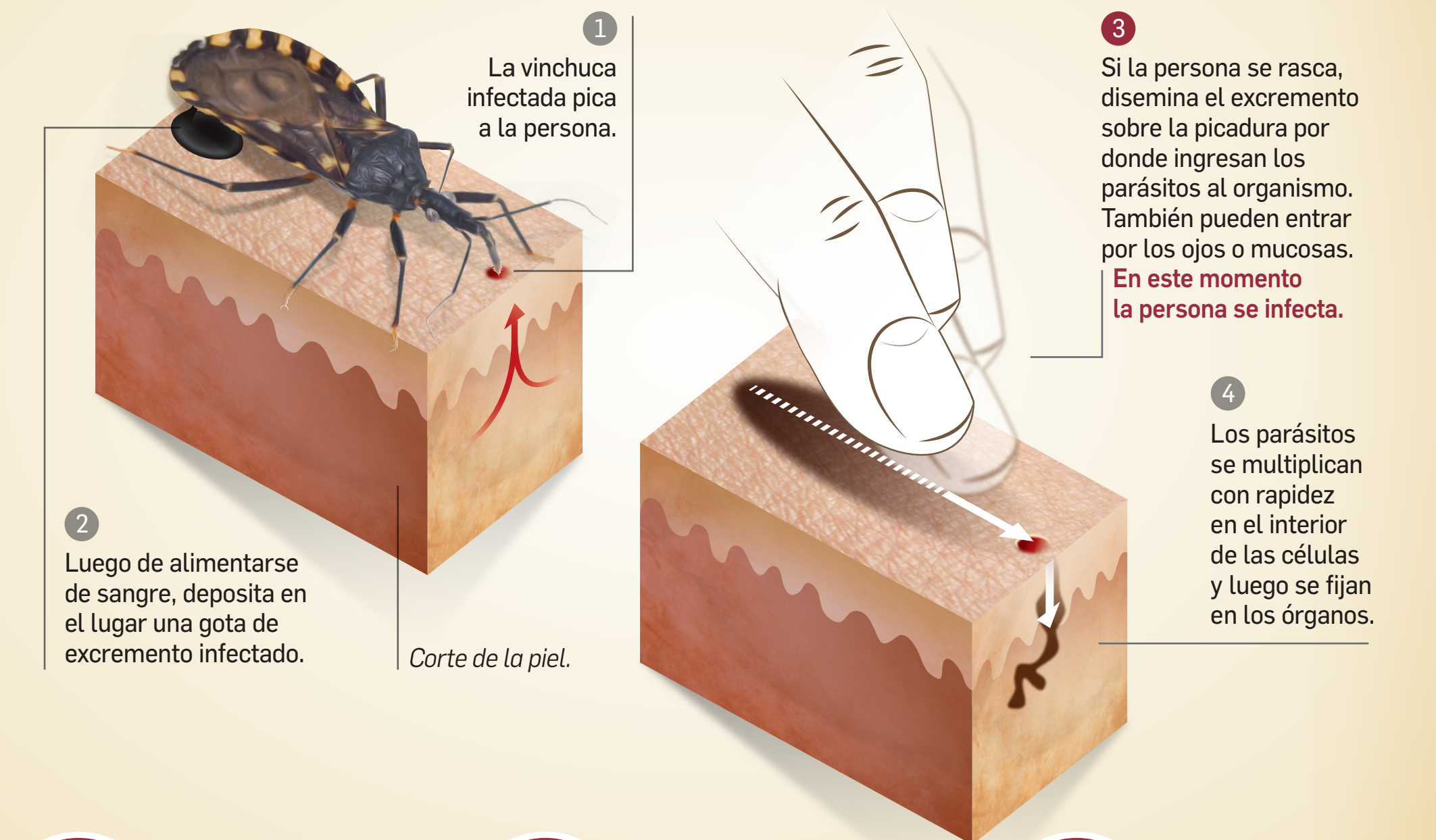
EL CHAGAS

Es una infección causada por el parásito *Trypanosoma cruzi*, que puede afectar el corazón, sistema digestivo u otros órganos de las personas.

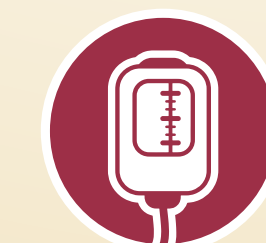
VÍAS DE TRANSMISIÓN

VECTORIAL

Mientras una vinchuca infectada pica a una persona, a su vez defeca. Cuando la persona se rasca, los parásitos que contiene esa materia fecal ingresan al organismo por el orificio de la picadura. La infección también puede producirse si la persona se pasa las manos contaminadas con esa materia fecal por la boca, los ojos o alguna lesión en la piel.



CONGÉNITA
Cuando el parásito pasa de una mujer que tiene Chagas a su bebé, durante el embarazo o el parto.



TRANSFUSIONAL O TRASPLANTE
Mediante transfusión de sangre o trasplante de órganos que contengan el parásito.



DIGESTIVA
Por la ingesta de alimentos o bebidas contaminados con materia fecal de vinchucas infectadas.

♥ El Chagas no se transmite por relaciones sexuales.

SABER SI TENÉS CHAGAS ES TU DERECHO

Si vivís o viviste en zonas donde hay vinchucas, si tu mamá u otro familiar tienen Chagas, o si estás embarazada, solicitá el análisis de detección con dos métodos serológicos diferentes. Es gratuito y se realiza en hospitales y centros de salud. (Ver laboratorios de referencia en la web del Programa de Chagas).